

Provincia del Neuquén
Estadísticas Educativas

Año 2008

CAPÍTULO IV

Tipo de Educación Común.
Nivel Primario.



SECRETARÍA DE ESTADO DE EDUCACIÓN, CULTURA Y DEPORTE.
CONSEJO PROVINCIAL DE EDUCACIÓN.
DIRECCIÓN GENERAL DE PLANEAMIENTO.



**Secretaría de Estado de Educación, Cultura y Deporte.
Consejo Provincial de Educación.
Dirección General de Planeamiento.**

Gobernador de la Provincia.
Dr. JORGE AUGUSTO SAPAG

Secretario de Estado de Educación, Cultura y Deporte.
Sr. ERNESTO SEGUEL

Subsecretaria de Educación.
A/c Presidencia del Consejo Provincial de Educación
Prof. PATRICIA RUÍZ

Director General de Planeamiento.
Sr. JULIO MORENO

Equipo Técnico.
Téc. GLADYS NOEMÍ PIERGIACOMI

Est. JORGE OMAR CALIANI

Sra. LUJÁN DEL CARMEN ALEGRO

Dis. DANIELA ANDREA MARTELOTTA

Téc. ANDREA SUSANA ORTIZ

Prof. ALICIA JUANA PARRA

ÍNDICE GENERAL

Capítulo IV

Tipo de Educación Común. Nivel Primario

GLOSARIO DE DEFINICIONES Y SIMBOLOGÍA	4
<i>4.1. Unidades Educativas, Matrícula y Variación Porcentual Según Año Tipo de Educación Común. Nivel Primario. Provincia del Neuquén. Período 1998 – 2008</i>	7
<i>4.2. Unidades Educativas, Matrícula e Incidencia Según Ámbito. Tipo de Educación Común. Nivel Primario. Provincia del Neuquén. Año 2008</i>	8
<i>4.3. Unidades Educativas, Matrícula y Cargos por Sector Según Distrito Tipo de Educación Común. Nivel Primario. Provincia del Neuquén. Año 2008.</i>	9
<i>4.4. Matrícula por Año de Estudio Según Departamento Tipo de Educación Común. Nivel Primario. Provincia del Neuquén. Año 2008.</i>	10
<i>4.5. Matrícula, Repitentes y Porcentaje de Repitentes Según Ámbito Tipo de educación Común. Nivel Primario. Provincia del Neuquén. Año 2008.</i>	11
<i>4.6. Matrícula, Repitentes y Porcentaje de Repitentes Según Sector Tipo de Educación Común. Nivel Primario. Provincia del Neuquén. Año 2008.</i>	12
<i>4.7. Matrícula, Repitentes y Porcentaje de Repitentes Según Departamento Tipo de Educación Común. Nivel Primario. Provincia del Neuquén. Año 2008.</i>	13
<i>Mapa Porcentaje de Repitentes Según Departamento Tipo de Educación Común. Nivel Primario. Provincia del Neuquén. Año 2008</i>	14
<i>4.8 Alumnos Promovidos, No Promovidos y Porcentaje de Alumnos Promovidos por Departamento Tipo de Educación Común. Nivel Primario. Provincia del Neuquén. Año 2007*</i>	15
<i>4.9 Alumnos Promovidos, No Promovidos y Porcentaje de Alumnos Promovidos por Sector Tipo de Educación Común. Nivel Primario. Provincia del Neuquén. Año 2007*</i>	16
<i>4.10 Alumnos Promovidos, No Promovidos y Porcentaje de Alumnos Promovidos por Ámbito Tipo de Educación Común. Nivel Primario. Provincia del Neuquén. Año 2007*</i>	17
<i>4.11 Matrícula Total, Alumnos con Sobreedad y Porcentaje de Sobreedad Según Departamento Tipo de Educación Común. Nivel Primario. Provincia del Neuquén. Año 2008.</i>	18
<i>Mapa Porcentaje de Sobreedad Según Departamento Tipo de Educación Común. Nivel Primario. Provincia del Neuquén. Año 2008.</i>	19
<i>4.12 Matrícula Total, Alumnos con Sobreedad y Porcentaje de Sobreedad Según Ámbito Tipo de Educación Común. Nivel Primario. Provincia del Neuquén. Año 2008.</i>	20
<i>4.13 Secciones por Año Calendario Según Distrito Tipo de Educación Común Nivel Primario. Provincia del Neuquén. Período 1998 – 2008.</i>	21
<i>4.14 Promedio de Alumnos por Tipo Sección Según Año de Estudio Tipo de Educación Común. Nivel Primario. Provincia del Neuquén. Año 2008.</i>	22
<i>4.15 Secciones Independientes Según Tamaño de la Sección Tipo de Educación Común. Nivel Primario. Provincia del Neuquén. Año 2008.</i>	23
<i>4.16 Cohorte 2002-2008 Según Departamento Tipo de Educación Común. Nivel Primario. Provincia del Neuquén.</i>	24
<i>4.17 Retención y Desgranamiento Cohorte 2002-2008 Tipo de Educación Común. Nivel Primario. Provincia del Neuquén.</i>	25
<i>4.18 Abandono 2007 – 2008 Tipo de Educación Común. Nivel Primario. Provincia del Neuquén.</i>	26

GLOSARIO DE DEFINICIONES Y SIMBOLOGÍA

ALUMNO CON SOBREEDAD: Aquel que tiene más edad que la considerada teóricamente ideal según las normas legales de acceso al sistema educativo para el año de estudio que cursa.

ALUMNO EGRESADO: alumno que ha cumplido con los requisitos de acreditación de los aprendizajes correspondientes a un nivel completo de enseñanza. Es decir, que no adeuda ninguna materia, trabajo práctico u otro requisito. También alcanza esta condición cuando completa sus estudios a través de exámenes libres y de reválida, tomando como año de egreso la fecha del último examen aprobado.

ALUMNO NO PROMOVIDO: alumno matriculado al último día de clase que no ha cumplido con los requisitos de aprendizaje correspondientes a un ciclo o año de estudio y no puede cursar el ciclo o año de estudio inmediatamente superior ni ser considerado egresado en el último año de estudio.

ALUMNO PROMOVIDO: alumno que ha cumplido los requisitos de acreditación de los aprendizajes correspondientes a un ciclo, etapa o año de estudio determinado, quedando habilitado para inscribirse en el ciclo, etapa o año de estudio inmediato superior, en condición de Alumno Nuevo. Incluye los promovidos al último día de clase y los promovidos en períodos de exámenes complementarios. Los promovidos del último año de estudio son los egresados del nivel. Para el último año de estudio se considera promovido solamente al alumno que aprobó todas las materias del nivel.

La promoción se produce en distintos momentos:

- al último día de clase (para el nivel poligonal: eximido en todas las materias)
- promovido en períodos de exámenes complementarios antes de la iniciación del año lectivo siguiente (diciembre y marzo).

Las jurisdicciones pueden adoptar diversos trayectos para la promoción, debiendo computarse, a los fines estadísticos, hasta el último día previo a la fecha de declaración anual.

En los casos que existe promoción continua a lo largo del ciclo lectivo se deben incluir todos los alumnos promovidos que completen un año de estudio, ciclo o cualquier otra división prevista en la secuencia de aprendizaje en dicho lapso (esto es usual, por ejemplo, en educación de adultos).

La promoción se obtiene aunque queden materias pendientes de acreditación (en general, un máximo de dos), denominadas **materias previas** y que se acreditan en períodos especiales de exámenes previos.

ALUMNO REPITIENTE: alumno que cursa por segunda o más veces el mismo año de estudio o ciclo, por no haberlo promovido en su primera oportunidad.

ÁMBITO: Hace referencia a las características demográficas del espacio socio-geográfico donde se encuentra la unidad educativa, caracterizado por la cantidad de habitantes. Se clasifica en:

- urbano: núcleos poblacionales de 2000 y más habitantes
- rural aglomerado: núcleos poblacionales de 500 a menos de 2000 habitantes.
- rural disperso: núcleos poblacionales de menos de 500 habitantes o en campo abierto.

COHORTE: Conjunto de alumnos que ingresa a un tipo de educación y nivel en un determinado año.

EDUCACIÓN FORMAL: Es aquella que permite la movilidad vertical de los alumnos, esto es, acredita para continuar los estudios en el año/ciclo/nivel siguiente. También permite la movilidad horizontal, es decir, ofrece la posibilidad de continuar el proceso en un nivel en un tipo de educación determinado, en otro tipo de educación (por ejemplo, un alumno de EGB Común que ha excedido el límite de edad para este tipo de educación, puede continuar dicho nivel en Educación de Adultos). Asimismo, se rige por normas que acreditan los estudios tanto en el plano nacional como en el internacional.

EDUCACIÓN NO FORMAL: Es aquella que complementa, amplía y/o satisface las necesidades educativas no atendidas o cubiertas por la educación formal, de manera simultánea o no, respecto de las ofertas educativas formales. Cada servicio de la educación no formal puede tener su propia jerarquización y secuenciación independiente de la educación formal como así también de otros servicios de la educación no formal. Está integrada por Pre-talleres, Talleres, Alfabetización, Formación Profesional /Capacitación Laboral, Cursos, Servicios Complementarios, Jardines maternas, Colonias educativas, Apoyo educativo como servicio independiente.

ESTABLECIMIENTO EDUCATIVO: Es la unidad institucional donde se organiza la oferta educativa, cuya creación o autorización se registra bajo un acto administrativo –ley, decreto, resolución o disposición. Existe en él una autoridad máxima como responsable pedagógico-administrativo, con una planta funcional asignada, para impartir educación a un grupo de alumnos. El establecimiento constituye la unidad organizacional que contiene en su interior a la/s unidades educativas, las cuales forman parte del establecimiento y se corresponden con cada uno de los niveles de enseñanza para los cuales se imparte educación. (Ver Unidad educativa). Un establecimiento puede funcionar en una o en varias localizaciones geográficas. En caso de ser varias, se compone de:

- Sede:** es la localización donde cumple sus funciones la máxima autoridad pedagógica administrativa del establecimiento. La sede puede no tener alumnos.
- Anexo:** es la localización donde funciona una sección o grupo de secciones que depende pedagógica y administrativa de una localización sede y funciona en otro lugar geográfico.

MATRÍCULA: Es la cantidad de alumnos registrados en una unidad educativa a una fecha determinada, de acuerdo con las normas pedagógicas y administrativas vigentes.

MATRÍCULA FINAL: Es la suma de Alumnos Promovidos más Alumnos No Promovidos.

PORCENTAJE DE REPITENTES: Porcentaje de alumnos inscriptos como repitentes en el período escolar.

Fórmula:

$$PR_{in}^t = \frac{R_{in}^t}{M_{in}^t} \times 100 \quad i = 1, \dots, k$$

Donde:

PR_{in}^t = Porcentaje de Repitentes del grado/año de estudio i del nivel n en el año calendario t .

R_{in}^t = Repitentes del grado/año de estudio i del nivel n en el año t .

M_{in}^t = Matricula del grado/año de estudio i del nivel n en el año t .

i = año de estudio

k = Último grado/año de estudio del nivel n .

t = año calendario

n = nivel

PORCENTAJE DE SOBREDAD: Porcentaje de alumnos con edad mayor a la teórica.

Fórmula:

$$PS_{in}^t = \frac{S_{in}^t}{M_{in}^t} \times 100 \quad i = 1, \dots, k$$

Donde:

PS_{in}^t = Porcentaje de Sobreedad del grado/año de estudio i del nivel n en el año calendario t .

S_{in}^t = Alumnos con sobreedad del grado/año de estudio i del nivel n en el año t .

M_{in}^t = Matricula del grado/año de estudio i del nivel n en el año t .

i = año de estudio

k = Último grado/año de estudio del nivel n .

t = año calendario

n = nivel

SECTOR: Alude a la responsabilidad de la gestión de los servicios educativos.

- **Estatal:** administrados directamente por el Estado.
- **Privado:** administrados por instituciones o personas particulares. Los establecimientos privados pueden ser no subvencionados o subvencionados por el Estado. Estos últimos reciben aportes financieros para cubrir las remuneraciones de los docentes en forma total o parcial.

UNIDAD EDUCATIVA FORMAL: Es la concreción del proyecto educativo que se organiza en un establecimiento para impartir educación formal en torno a un determinado tipo de educación y nivel.

UNIDAD EDUCATIVA NO FORMAL: Es la concreción del proyecto educativo que se organiza en un establecimiento para impartir un servicio de educación no formal.

PORCENTAJE DE PROMOVIDOS: Porcentaje de alumnos promovidos en el período escolar.

Fórmula:

$$PP_{in}^t = \frac{P_{in}^t}{MF_{in}^t} \times 100 \quad i = 1, \dots, k$$

Donde:

PP_{in}^t = Porcentaje de Promovidos del grado/año de estudio i del nivel n en el año calendario t .

P_{in}^t = Promovidos del grado/año de estudio i del nivel n en el año t .

MF_{in}^t = Matricula Final del grado/año de estudio i del nivel n en el año t .

i = Año de estudio

k = Ultimo grado/año de estudio del nivel n .

TASA DE DESGRANAMIENTO: Es el cociente entre la cantidad de alumnos de la cohorte que no terminaron el último año de estudios y los alumnos que ingresaron con la cohorte.

Fórmula: $D = 1 - R$

donde:

D = Desgranamiento

R = Retención

TASA DE RETENCIÓN: Cociente entre la matrícula del último grado y la matrícula que ingresó con la cohorte.

Fórmula: $R = \frac{m_{j^\circ}}{m_{1^\circ}} \times 100$

donde:

R = Retención

m_{j° = matrícula del grupo inicial que llegó al último año de estudio en la cohorte

m_{1° = matrícula del 1º año de estudio de la cohorte

SIMBOLOGÍA

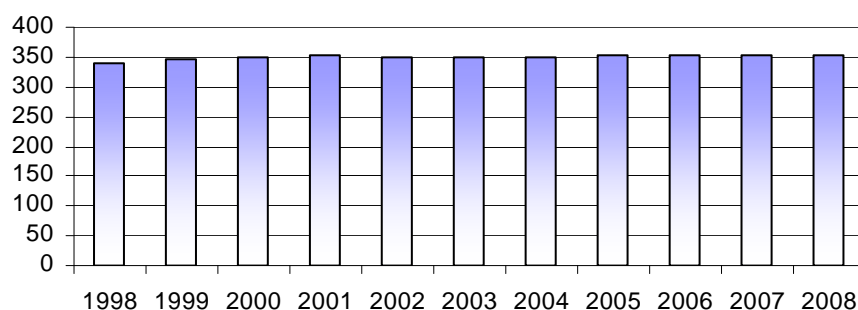
-	Dato igual a cero absoluto
//	Por el carácter de la información es imposible calcular el dato
%	Por ciento. Cantidad de elementos por cada 100

4.1. Unidades Educativas, Matrícula y Variación Porcentual Según Año
Tipo de Educación Común. Nivel Primario
Provincia del Neuquén
Período 1998 - 2008

Año	Unidades Educativas	Matrícula	Variación (en %)	
			Unidades Educativas	Matrícula
1998	341	81.438	-	-
1999	347	83.052	1,76	1,98
2000	351	83.012	1,15	-0,05
2001	353	83.373	0,57	0,43
2002	351	84.148	-0,57	0,93
2003	351	84.186	0,00	0,05
2004	351	83.694	0,00	-0,58
2005	354	83.346	0,85	-0,42
2006	354	82.188	0,00	-1,39
2007	352	81.910	-0,56	-0,34
2008	352	80.099	0,00	-2,21

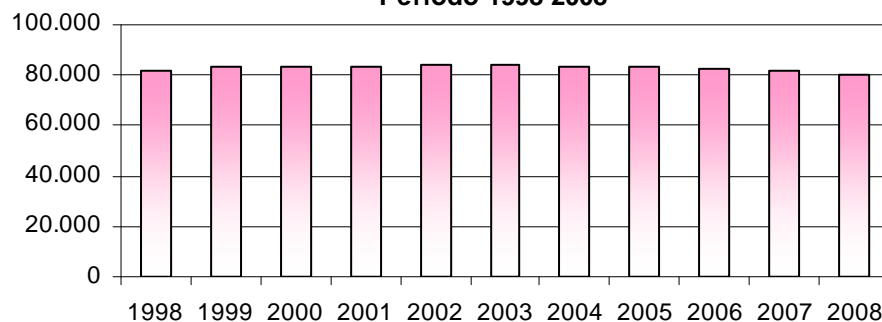
Fuente: Relevamientos Anuales 1998 - 2008 -DINIECE- Departamento Estadística - Dirección General de Planeamiento Consejo Provincial de Educación

Unidades Educativas Según Año. Tipo de Educación Común. Nivel Primario. Provincia del Neuquén. Período 1998-2008



Fuente: Relevamientos Anuales 1998 - 2008 -DINIECE- Departamento Estadística - Dirección General de Planeamiento Consejo Provincial de Educación

Matrícula Según Año. Tipo de Educación Común. Nivel Primario. Provincia del Neuquén. Período 1998-2008



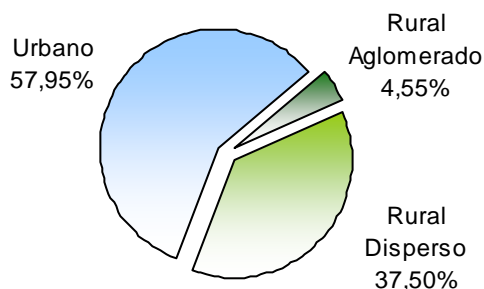
Fuente: Relevamientos Anuales 1998 - 2008 -DINIECE- Departamento Estadística - Dirección General de Planeamiento Consejo Provincial de Educación

4.2. Unidades Educativas, Matrícula e Incidencia Según Ámbito.
Tipo de Educación Común. Nivel Primario
Provincia de Neuquén
Año 2008

Ámbito	Unidades Educativas		Matrícula	
	Valor absoluto	Incidencia (en %)	Valor absoluto	Incidencia (en %)
Total	352	100,00	80.099	100,00
Rural Aglomerado	16	4,55	2.072	2,59
Rural Disperso	132	37,50	4.111	5,13
Urbano	204	57,95	73.916	92,28

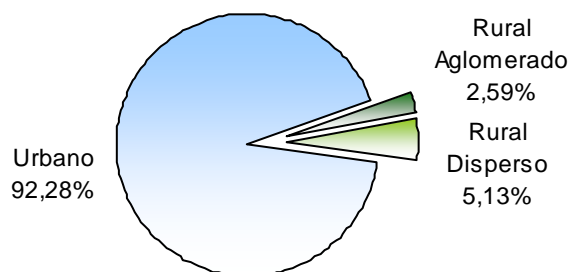
Fuente: Relevamiento Anual 2008 - DINIECE- Departamento Estadística - Dirección General de Planeamiento Consejo Provincial de Educación

Unidades Educativas Según Ámbito.
Tipo de Educación Común. Nivel Primario.
Provincia del Neuquén. Año 2008



Fuente: Relevamiento Anual 2008 - DINIECE- Departamento Estadística - Dirección General de Planeamiento Consejo Provincial de Educación

Matrícula Según Ámbito.
Tipo de Educación Común. Nivel Primario.
Provincia del Neuquén. Año 2008



Fuente: Relevamiento Anual 2008 - DINIECE- Departamento Estadística - Dirección General de Planeamiento Consejo Provincial de Educación

4.3. Unidades Educativas, Matrícula y Cargos por Sector Según Distrito
Tipo de Educación Común. Nivel Primario
Provincia de Neuquén
Año 2008

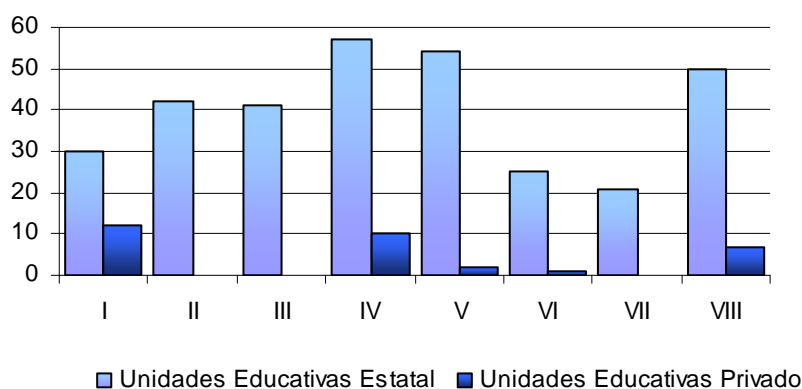
Distrito	Unidades Educativas			Matrícula			Cargos docentes		
	Total	Estatal	Privado	Total	Estatal	Privado	Total	Estatal	Privado

Total	352	320	32	80.099	72.229	7.870	7.033	6.325	708
I	42	30	12	16.709	12.658	4.051	1.359	1.008	351
II	42	42		8.907	8.907		754	754	
III	41	41		6.258	6.258		589	589	
IV	67	57	10	9.851	8.230	1.621	973	798	175
V	56	54	2	4.730	4.466	264	613	588	25
VI	26	25	1	10.172	9.529	643	739	696	43
VII	21	21		2.385	2.385		269	269	
VIII	57	50	7	21.087	19.796	1.291	1.737	1.623	114

(*) Nota: A partir de agosto de 2008 se crearon los distritos IX y X. Como el Relevamiento Anual es un corte al 30 de abril de cada año, no figuran en esta información los nuevos distritos.

Fuente: Relevamiento Anual 2008 - DINIECE- Departamento Estadística - Dirección General de Planeamiento Consejo Provincial de Educación.

Unidades Educativas por Sector Según Distrito.
Tipo de Educación Común. Nivel Primario.
Provincia del Neuquén. Año 2008



(*) Nota: A partir de agosto de 2008 se crearon los distritos IX y X. Como el Relevamiento Anual es un corte al 30 de abril de cada año, no figuran en esta información los nuevos distritos.

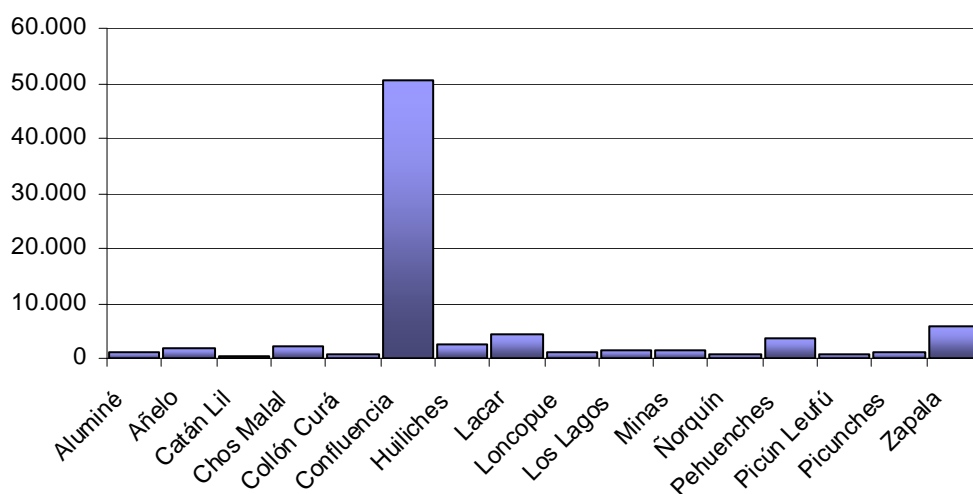
Fuente: Relevamiento Anual 2008 - DINIECE- Departamento Estadística - Dirección General de Planeamiento Consejo Provincial de Educación.

**4.4. Matrícula por Año de Estudio Según Departamento. Tipo de Educación Común.
Nivel Primario.
Provincia de Neuquén
Año 2008**

Departamento	Total	Grado								
		1º Grado	2º Grado	3º Grado	4º Grado	5º Grado	6º Grado	7º Grado	8º Grado	9º Grado
Total	80.099	11.265	11.289	11.658	11.677	11.684	11.750	10.483	155	138
Aluminé	1.197	170	170	177	177	175	186	142		
Añelo	1.769	279	235	266	275	268	261	185		
Catán Lil	533	80	65	71	78	89	75	75		
Chos Malal	2.268	292	305	350	291	347	336	347		
Collón Curá	796	89	120	127	95	137	127	101		
Confluencia	50.552	7.097	7.041	7.400	7.454	7.342	7.340	6.702	98	78
Huiliches	2.488	341	328	358	309	328	370	337	57	60
Lacar	4.435	620	661	584	628	679	662	601		
Loncopué	1.037	164	165	153	152	147	131	125		
Los Lagos	1.585	221	258	204	233	234	231	204		
Minas	1.280	175	178	188	185	201	190	163		
Norquín	843	130	113	129	105	127	115	124		
Pehuenches	3.725	538	608	585	566	503	521	404		
Picún Leufú	722	89	92	97	114	100	131	99		
Picunches	1.224	162	168	161	156	208	223	146		
Zapala	5.645	818	782	808	859	799	851	728		

Fuente: Relevamiento Anual 2008 - DINIECE- Departamento Estadística - Dirección General de Planeamiento. Consejo Provincial de Educación

**Matricula Total Según Departamento.
Tipo de Educación Común. Nivel Primario.
Provincia del Neuquén. Año 2008**



Fuente: Relevamiento Anual 2008 - DINIECE- Departamento Estadística - Dirección General de Planeamiento. Consejo Provincial de Educación.

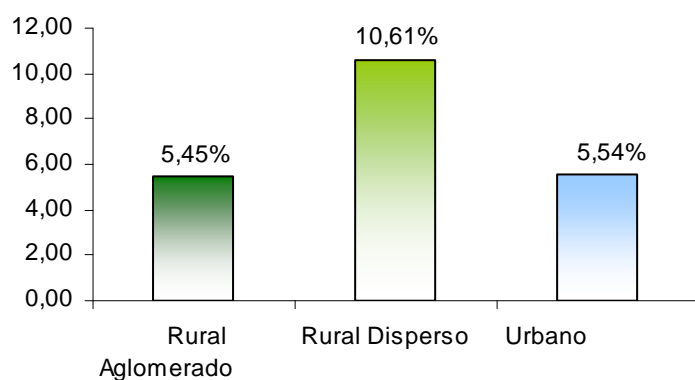
**4.5. Matrícula, Repitentes y Porcentaje de Repitentes Según Ámbito
Tipo de Educación Común. Nivel Primario
Provincia de Neuquén
Año 2008**

Ámbito	Matrícula	Repitentes	Repitentes (en %)
--------	-----------	------------	-------------------

Total	80.099	4.647	5,80
Rural Aglomerado	2.072	113	5,45
Rural Disperso	4.111	436	10,61
Urbano	73.916	4.098	5,54

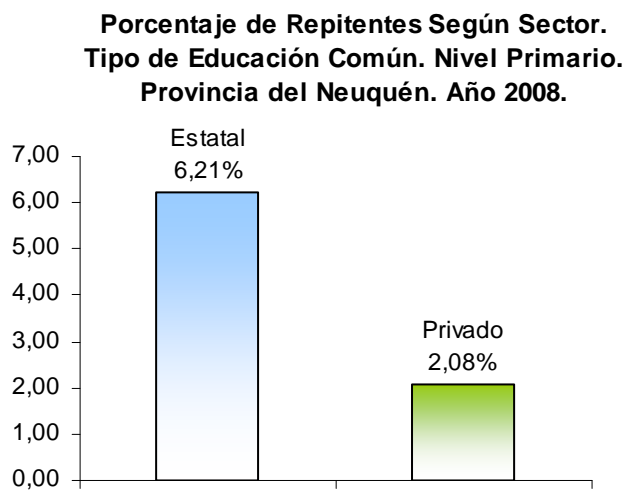
Fuente: Relevamiento Anual 2008 - DINIECE- Departamento Estadística - Dirección General de Planeamiento Consejo Provincial de Educación

**Porcentaje de Repitentes Según Ámbito.
Tipo de Educación Común. Nivel Primario.
Provincia del Neuquén. Año 2008.**



Fuente: Relevamiento Anual 2008 - DINIECE- Departamento Estadística - Dirección General de Planeamiento Consejo Provincial de Educación.

4.6. Matrícula, Repitentes y Porcentaje de Repitentes Según Sector
Tipo de Educación Común. Nivel Primario
Provincia de Neuquén
Año 2008



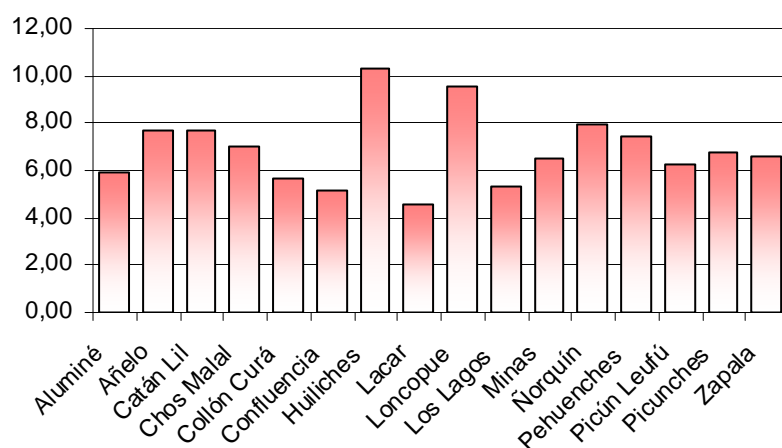
Fuente: Relevamiento Anual 2008 - DINIECE- Departamento Estadística - Dirección General de Planeamiento Consejo Provincial de Educación

**4.7. Matrícula, Repitentes y Porcentaje de Repitentes Según Departamento
Tipo de Educación Común. Nivel Primario
Provincia de Neuquén
Año 2008**

Departamento	Matrícula	Repitentes	Repitentes (en %)
Total	80.099	4.647	5,80
Aluminé	1.197	71	5,93
Añelo	1.769	136	7,69
Catán Lil	533	41	7,69
Chos Malal	2.268	159	7,01
Collón Curá	796	45	5,65
Confluencia	50.552	2.624	5,19
Huiliches	2.488	257	10,33
Lacar	4.435	204	4,60
Loncopué	1.037	99	9,55
Los Lagos	1.585	84	5,30
Minas	1.280	83	6,48
Ñorquín	843	67	7,95
Pehuenches	3.725	276	7,41
Picún Leufú	722	45	6,23
Picunches	1.224	83	6,78
Zapala	5.645	373	6,61

Fuente: Relevamiento Anual 2008 - DINIECE- Departamento Estadística -Dirección General de Planeamiento - Consejo Provincial de Educación.

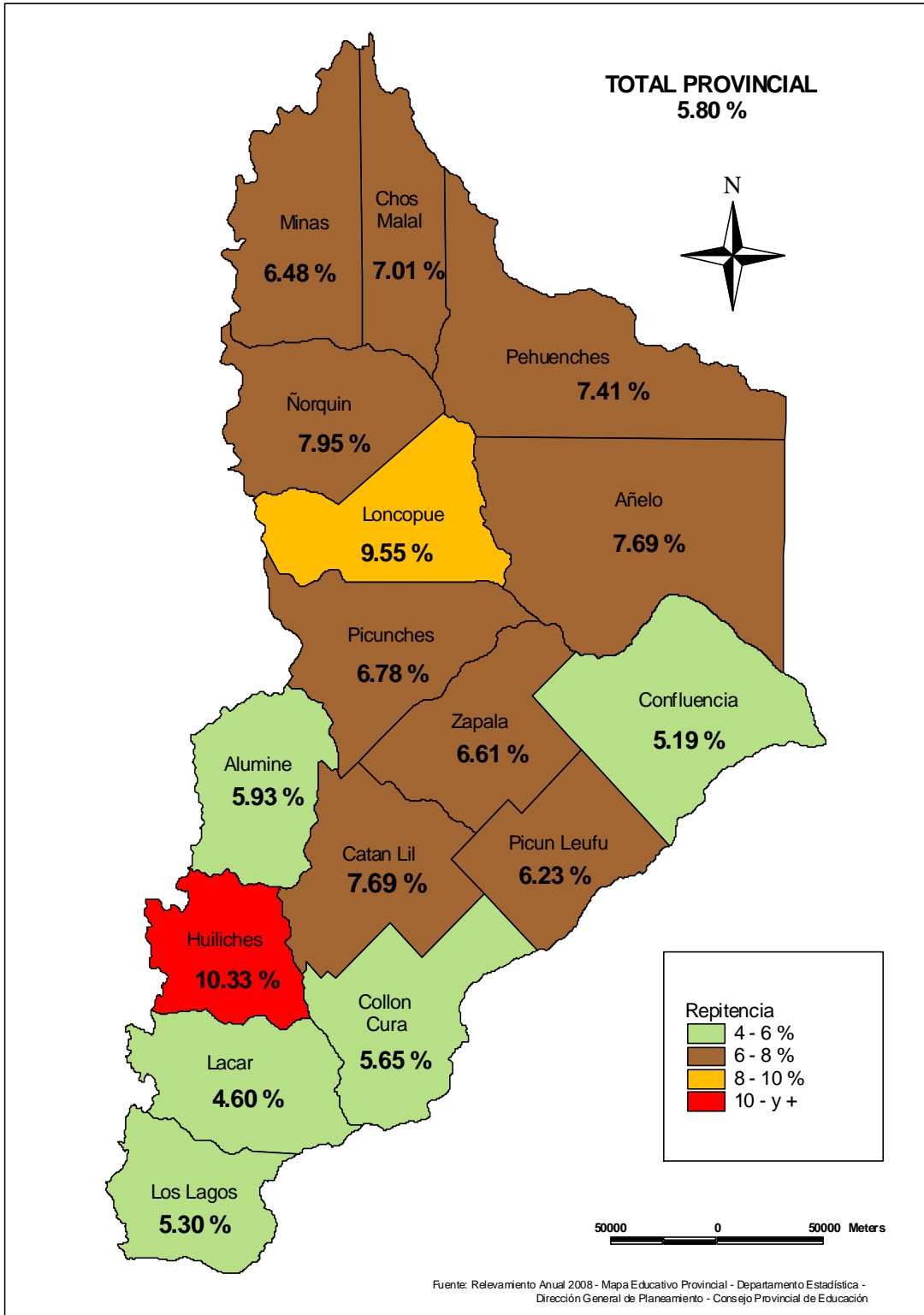
**Porcentaje de Repitentes Según Departamento.
Tipo de Educación Común. Nivel Primario.
Provincia del Neuquén. Año 2008.**



Fuente: Relevamiento Anual 2008 - DINIECE- Departamento Estadística -Dirección General de Planeamiento - Consejo Provincial de Educación.

Porcentaje de Repitentes según Departamento
 Tipo de Educación Común - Nivel Primario
 Provincia de Neuquén
 Año 2008

 **Provincia de NEUQUEN**
 Consejo Provincial de Educación
 Dirección General de Planeamiento
 Departamento Estadística



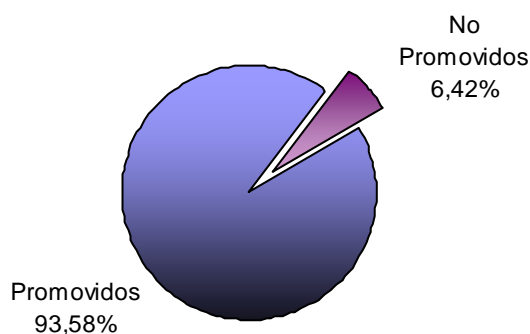
4.8 Alumnos Promovidos, No Promovidos y Porcentaje de Alumnos Promovidos por Departamento. Tipo de Educación Común. Nivel Primario Provincia de Neuquén. Año 2007(*)

Departamento	Matrícula Final	Promovidos	No Promovidos	Promovidos (en %)
Total	80.618	75.442	5.176	93,58
Aluminé	1.203	1.135	68	94,35
Añelo	1.743	1.572	171	90,19
Catán Lil	551	505	46	91,65
Chos Malal	2.389	2.221	168	92,97
Collón Curá	883	840	43	95,13
Confluencia	50.602	47.683	2.919	94,23
Huiliches	2.488	2.236	252	89,87
Lacar	4.484	4.180	304	93,22
Loncopue	1.091	983	108	90,10
Los Lagos	1.642	1.534	108	93,42
Minas	1.357	1.274	83	93,88
Ñorquín	809	738	71	91,22
Pehuenches	3.563	3.334	229	93,57
Picún Leufú	736	666	70	90,49
Picunches	1.224	1.130	94	92,32
Zapala	5.853	5.411	442	92,45

(*) La matrícula final (promovidos más no promovidos) corresponden al año 2007.

Fuente: Relevamiento Anual 2008 - DINIECE- Departamento Estadística -Dirección General de Planeamiento Consejo Provincial de Educación.

Porcentaje de Alumnos Promovidos y No Promovidos. Tipo de Educación Común. Nivel Primario Provincia del Neuquén. Año 2007(*)



(*) La matrícula final (promovidos más no promovidos) corresponden al año 2007.

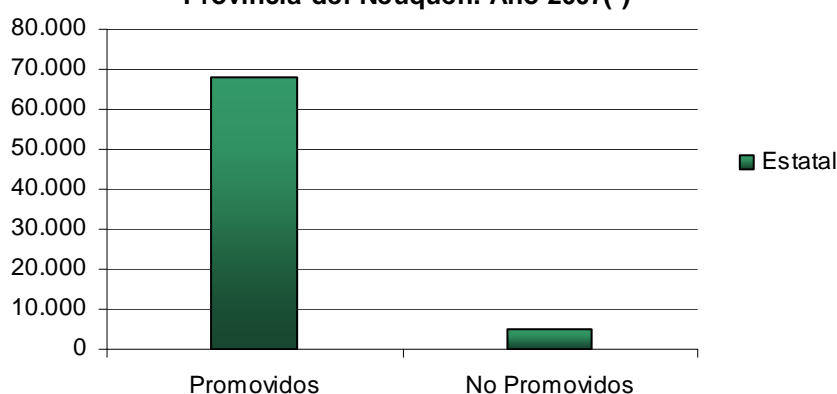
Fuente: Relevamiento Anual 2008 - DINIECE- Departamento Estadística -Dirección General de Planeamiento Consejo Provincial de Educación.

4.9 Alumnos Promovidos, No Promovidos y Porcentaje de Alumnos Promovidos por Sector. Tipo de Educación Común. Nivel Primario Provincia de Neuquén. Año 2007(*)

Sector	Matrícula Final	Promovidos	No Promovidos	Promovidos (en %)
Total	80.618	75.254	5.176	93,35
Estatal	72.892	67.873	4.978	93,11
Privado	7.726	7.381	198	95,53

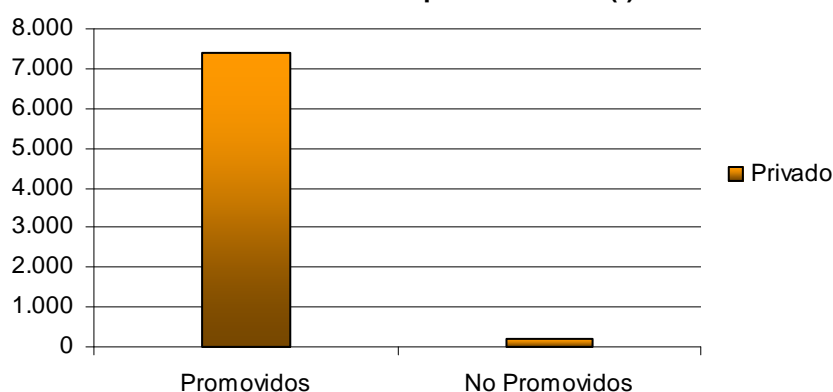
(*) La matrícula final (promovidos más no promovidos) corresponden al año 2007.
 Fuente: Relevamiento Anual 2008 DINIECE- Departamento Estadística - Dirección General de Planeamiento- Consejo Provincial de Educación.

Alumnos Promovidos y No Promovidos por Sector Estatal. Tipo de Educación Común. Nivel Primario. Provincia del Neuquén. Año 2007(*)



(*) La matrícula final (promovidos más no promovidos) corresponden al año 2007.
 Fuente: Relevamiento Anual 2008 DINIECE- Departamento Estadística - Dirección General de Planeamiento- Consejo Provincial de Educación.

Alumnos Promovidos y No Promovidos por Sector Privado. Tipo de Educación Común. Nivel Primario. Provincia del Neuquén. Año 2007(*)



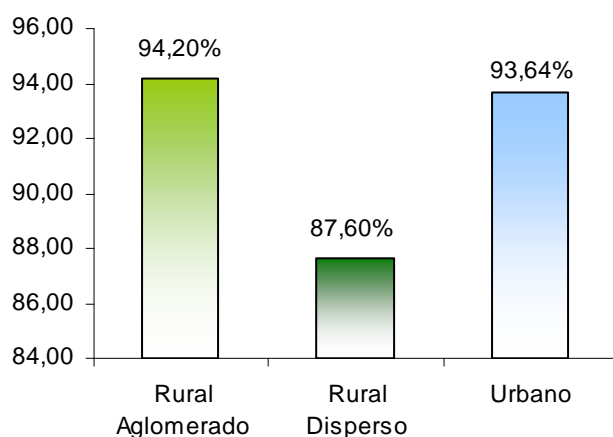
(*) La matrícula final (promovidos más no promovidos) corresponden al año 2007.
 Fuente: Relevamiento Anual 2008 DINIECE- Departamento Estadística - Dirección General de Planeamiento- Consejo Provincial de Educación.

4.10 Alumnos Promovidos, No Promovidos y Porcentaje de Alumnos Promovidos por Ámbito. Tipo de Educación Común. Nivel Primario Provincia de Neuquén. Año 2007(*)

Ámbito	Matrícula Final	Promovidos	No Promovidos	Promovidos (en %)
Total	80.618	75.254	5.176	93,35
Rural Aglomerado	2.085	1.964	121	94,20
Rural Disperso	4.138	3.625	453	87,60
Urbano	74.395	69.665	4.602	93,64

(*) La matrícula final (promovidos más no promovidos) corresponden al año 2007.
Fuente: Relevamiento Anual 2008 DINIECE- Departamento Estadística - Dirección General de Planeamiento- Consejo Provincial de Educación.

Porcentaje de Alumnos Promovidos por Ámbito. Tipo de Educación Común. Nivel Primario. Provincia del Neuquén. Año 2007(*)



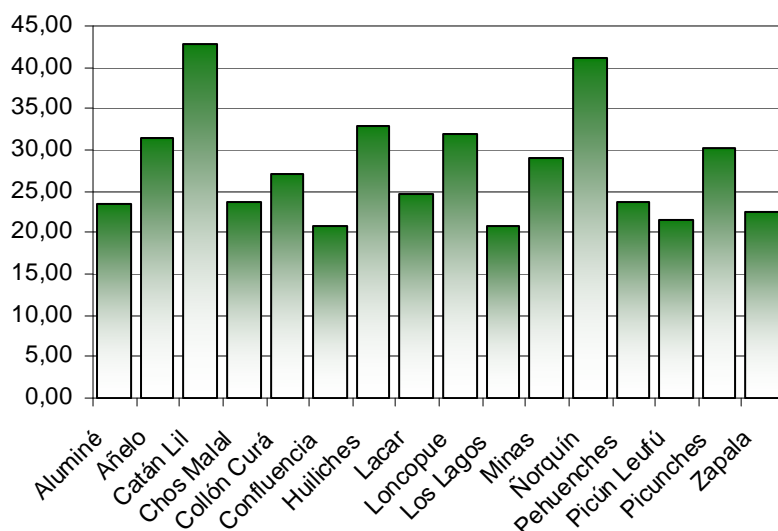
(*) La matrícula final (promovidos más no promovidos) corresponden al año 2007.
Fuente: Relevamiento Anual 2008 DINIECE- Departamento Estadística - Dirección General de Planeamiento- Consejo Provincial de Educación.

4.11 Matrícula Total, Alumnos con Sobreedad y Porcentaje de Sobreedad Según Departamento. Tipo de Educación Común. Nivel Primario Provincia de Neuquén Año 2008

Departamento	Matrícula total	Alumnos con sobreedad	% alumnos con sobreedad
Total	80.099	18.290	22,83
Aluminé	1.197	281	23,48
Añelo	1.769	555	31,37
Catán Lil	533	228	42,78
Chos Malal	2.268	538	23,72
Collón Curá	796	215	27,01
Confluencia	50.552	10.515	20,80
Huiliches	2.488	816	32,80
Lacar	4.435	1.093	24,64
Loncopue	1.037	330	31,82
Los Lagos	1.585	328	20,69
Minas	1.280	371	28,98
Ñorquín	843	347	41,16
Pehuenches	3.725	879	23,60
Picún Leufú	722	155	21,47
Picunches	1.224	369	30,15
Zapala	5.645	1.270	22,50

Fuente: Relevamiento Anual 2008 -DINIECE- Departamento Estadística - Dirección General de Planeamiento- Consejo Provincial de Educación.

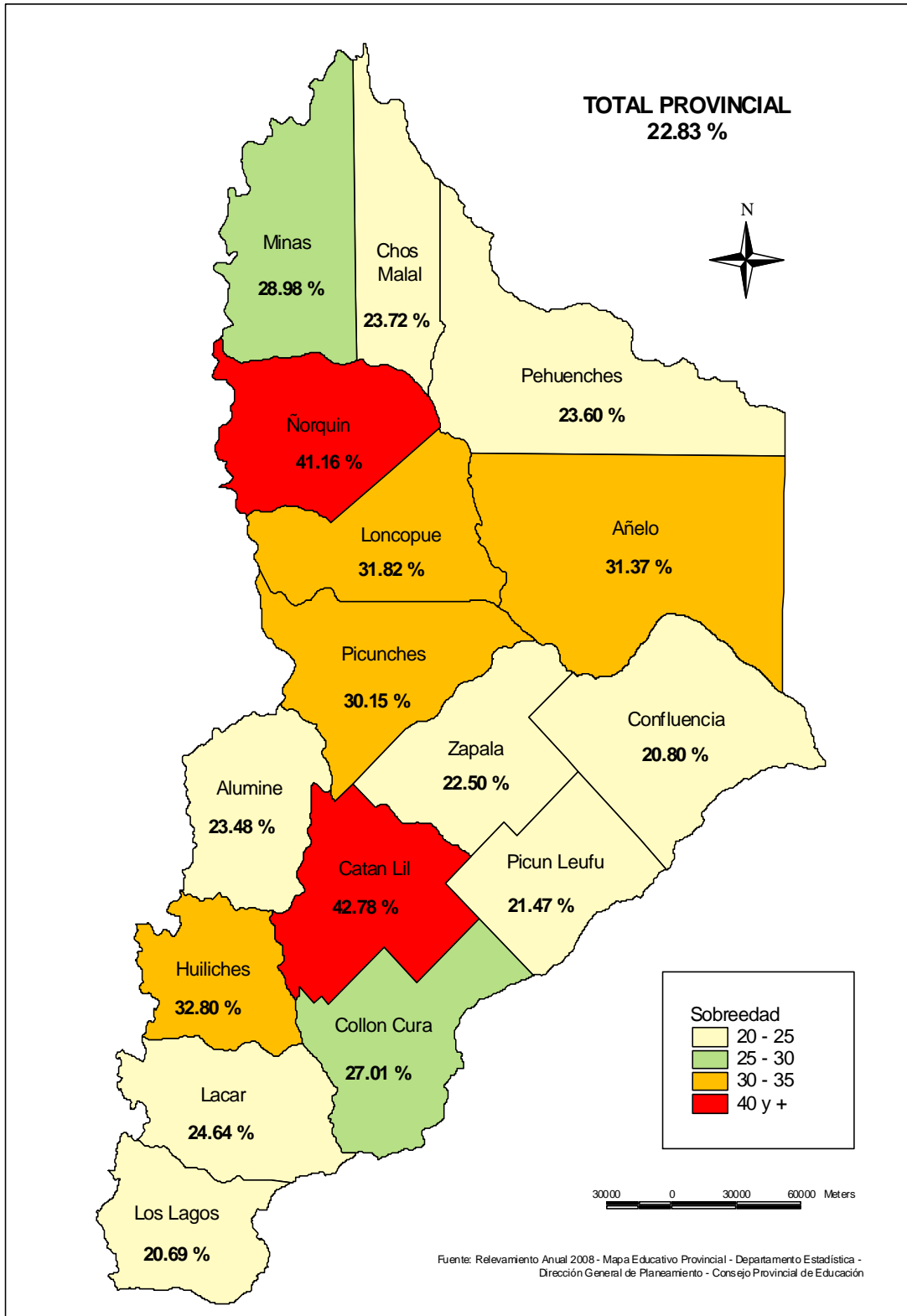
Porcentaje de Alumnos con Sobreedad Según Departamento. Tipo de Educación Común. Nivel Primario. Provincia del Neuquén. Año 2008



Fuente: Relevamiento Anual 2008 -DINIECE- Departamento Estadística - Dirección General de Planeamiento- Consejo Provincial de Educación.

Porcentaje de Sobreedad según Departamento
 Tipo de Educación Común - Nivel Primario
 Provincia de Neuquén
 Año 2008

Provincia de
NEUQUEN
 Consejo Provincial de Educación
 Dirección General de Planeamiento
 Departamento Estadística

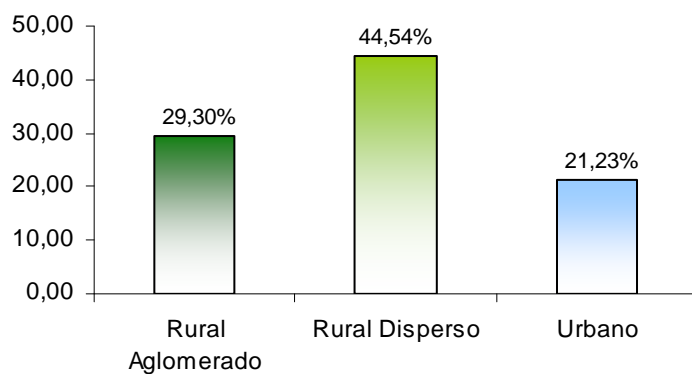


**4.12 Matrícula Total, Alumnos con Sobreedad y Porcentaje de Sobreedad
Según Ámbito. Tipo de Educación Común. Nivel Primario.
Provincia de Neuquén
Año 2008**

Ámbito	Matrícula total	Alumnos con sobreedad	% alumnos con sobreedad
Total	80.099	18.128	22,63
Rural Aglomerado	2.072	607	29,30
Rural Disperso	4.111	1.831	44,54
Urbano	73.916	15.690	21,23

Fuente: Relevamiento Anual 2008 -DINIECE- Departamento Estadística - Dirección General de Planeamiento- Consejo Provincial de Educación.

**Porcentaje de Alumnos con Sobreedad Según
Ámbito.Tipo de Educación Común. Nivel Primario.
Provincia del Neuquén. Año 2008**



Fuente: Relevamiento Anual 2008 -DINIECE- Departamento Estadística - Dirección General de Planeamiento- Consejo Provincial de Educación.

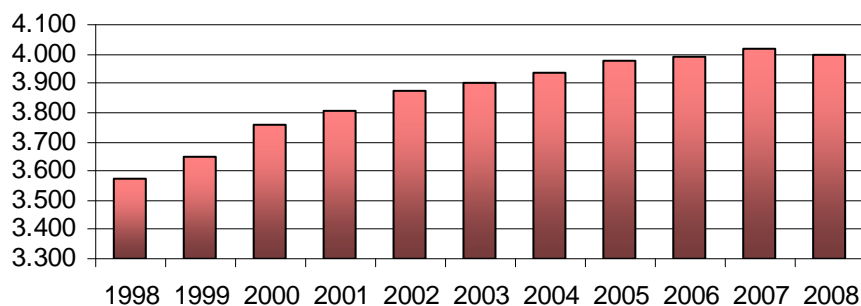
**4.13 Secciones por Año Calendario Según Distrito Tipo de Educación Común.
Nivel Primario.
Provincia del Neuquén
Período 1998 – 2008**

Distrito	Año Calendario										
	1998	1999	2000	2001	2002	2003	2004	2005	2006	2007	2008
Total	3.574	3.650	3.755	3.809	3.872	3.899	3.935	3.975	3.989	4.015	4.000
I	709	708	729	737	742	743	747	756	751	757	758
II	444	448	454	450	452	454	449	443	457	457	450
III	328	338	336	337	340	336	336	335	336	331	328
IV	401	405	433	446	454	462	474	490	493	497	505
V	283	298	302	303	306	307	308	310	302	310	299
VI	350	362	373	389	408	419	429	440	443	449	458
VII	135	135	136	138	140	137	138	143	142	145	146
VIII	924	956	992	1.009	1.030	1.041	1.054	1.058	1.065	1.069	1.056

(*) Nota: A partir de agosto de 2008 se crearon los distritos IX y X. Como el Relevamiento Anual es un corte al 30 de abril de cada año, no figuran en esta información los nuevos distritos.

Fuente: Relevamiento Anual 2008 -DINIECE- Departamento Estadística - Dirección General de Planeamiento- Consejo Provincial de Educación.

**Secciones por Año Calendario. Tipo de Educación
Común. Nivel Primario. Provincia del Neuquén.
Período 1998-2008**



(*)Nota: A partir de agosto de 2008 se crearon los distritos IX y X. Como el Relevamiento Anual es un corte al 30 de abril de cada año, no figuran en esta información los nuevos distritos.

Fuente: Relevamiento Anual 2008 -DINIECE- Departamento Estadística - Dirección General de Planeamiento- Consejo Provincial de Educación.

4.14 Promedio de Alumnos por Tipo Sección Según Año de Estudio
Tipo de Educación Común. Nivel Primario
Provincia del Neuquén
Año 2008

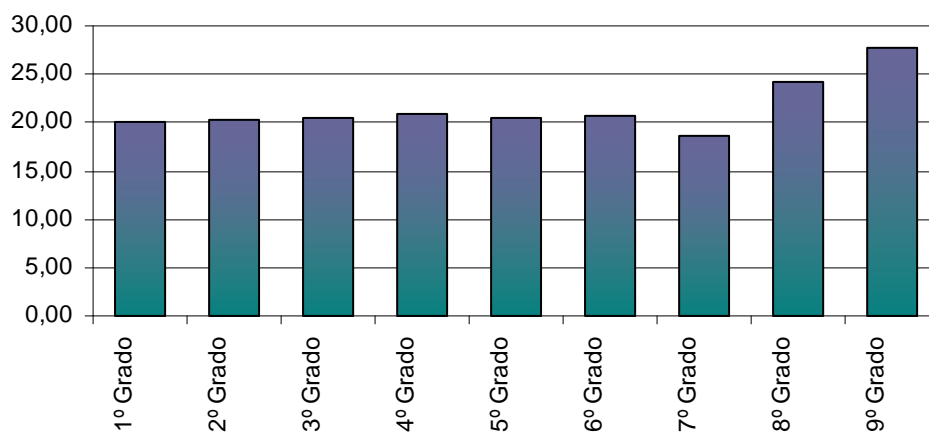
Tipo de Sección	Año de Estudio	Promedio de Alumnos por Sección
-----------------	----------------	---------------------------------

Total		19,92
Sección Independiente	Total	20,28
	1º Grado	20,16
	2º Grado	20,34
	3º Grado	20,39
	4º Grado	20,87
	5º Grado	20,52
	6º Grado	20,67
	7º Grado	18,60
	8º Grado	24,25
	9º Grado	27,76

Sección Múltiple	13,76
------------------	-------

Fuente: Relevamiento Anual 2008 -DINIECE- Departamento Estadística - Dirección General de Planeamiento Consejo Provincial de Educación.

Promedio de Alumnos en Sección Independiente Según Año de Estudio. Tipo de Educación Común. Nivel primario.
Provincia del Neuquén. Año 2008



Fuente: Relevamiento Anual 2008 - DINIECE- Departamento Estadística - Dirección General de Planeamiento Consejo Provincial de Educación.

4.15 Secciones Independientes Según Tamaño de la Sección
Tipo de Educación Común. Nivel Primario
Provincia del Neuquén
Año 2008

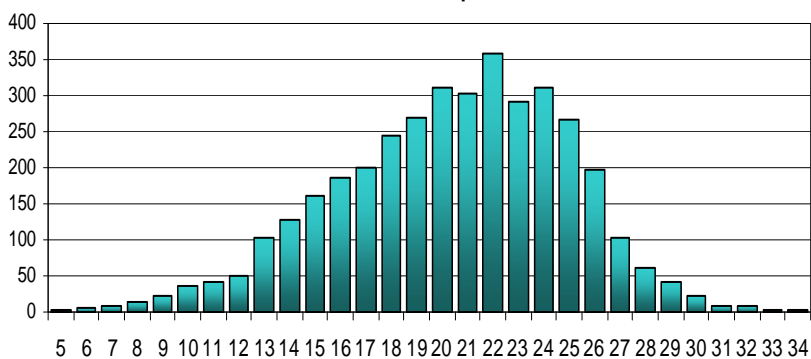
Tamaño de sección	Secciones
-------------------	-----------

Secciones independientes:	3.765
5	4
6	5
7	7
8	15
9	23
10	35
11	41
12	51
13	103
14	127
15	162
16	187
17	200
18	245
19	270
20	311
21	303
22	359
23	293
24	310
25	268
26	196
27	102
28	60
29	43
30	22
31	7
32	8
33	4
34	4

Promedio de alumnos por sección independiente: **20,28**

Moda (tamaño de la sección más repetida): **22**

Secciones Independientes Según Tamaño de la Sección.
Tipo de Educación Común. Nivel Primario.
Provincia del Neuquén. Año 2008



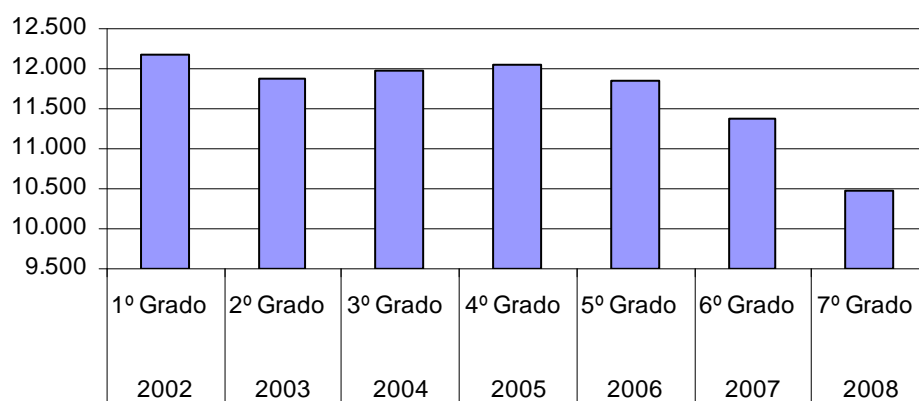
Fuente: Relevamiento Anual 2008 -DINIECE- Departamento Estadística -
 Dirección General de Planeamiento- Consejo Provincial de Educación

4.16 Cohorte 2002-2008 Según Departamento.**Tipo de Educación Común.****Nivel Primario****Provincia de Neuquén.**

Departamento	2002 1º Grado	2003 2º Grado	2004 3º Grado	2005 4º Grado	2006 5º Grado	2007 6º Grado	2008 7º Grado
Total	12.178	11.887	11.972	12.047	11.853	11.386	10.483
Aluminé	163	165	181	175	170	169	142
Añelo	237	219	229	241	240	231	185
Catán Lil	110	86	95	92	93	86	75
Chos Malal	379	356	380	356	372	346	347
Collón Curá	123	125	109	117	115	109	101
Confluencia	7661	7521	7488	7618	7489	7292	6702
Huiliches	380	381	398	388	364	344	337
Lacar	627	659	705	645	669	643	601
Loncopué	159	149	141	149	134	123	125
Los Lagos	185	207	209	217	231	232	204
Minas	202	204	211	203	191	184	163
Ñorquín	155	136	148	141	141	120	124
Pehuenches	508	453	495	505	504	452	404
Picún Leufú	129	128	130	115	121	111	99
Picunches	197	206	189	196	188	178	146
Zapala	963	892	864	889	831	766	728

Fuente: Relevamientos Anuales 2002-2008 -DINIECE- Departamento Estadística - Dirección General de Planeamiento Consejo Provincial de Educación.

Cohorte Cohorte 2002-2008 Según Departamento. Tipo de Educación Común. Nivel Primario. Provincia del Neuquén.



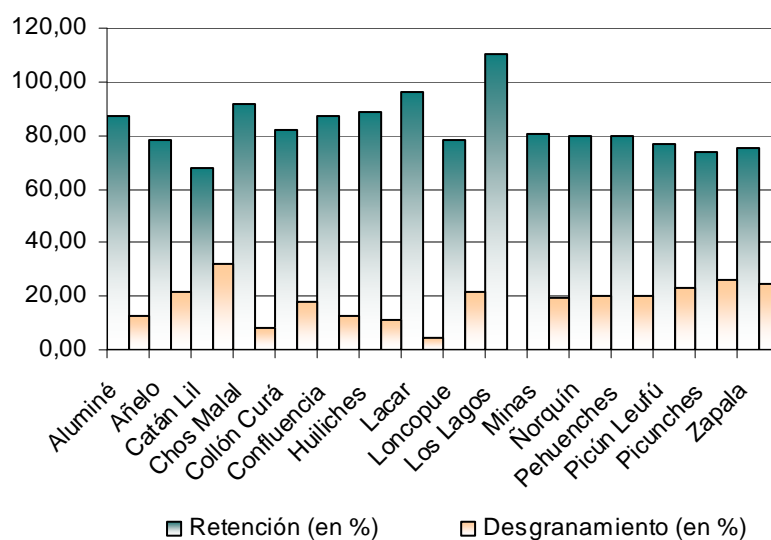
Fuente: Relevamientos Anuales 2002-2008 -DINIECE- Departamento Estadística - Dirección General de Planeamiento Consejo Provincial de Educación.

4.17 Retención y Desgranamiento Cohorte 2002-2008
Tipo de Educación Común. Nivel Primario
Provincia de Neuquén.

Departamento	Retención (en %)	Desgranamiento (en %)
Total	86,08	13,92
Aluminé	87,12	12,88
Añelo	78,06	21,94
Catán Lil	68,18	31,82
Chos Malal	91,56	8,44
Collón Curá	82,11	17,89
Confluencia	87,48	12,52
Huiliches	88,68	11,32
Lacar	95,85	4,15
Loncopué	78,62	21,38
Los Lagos	110,27	-10,27
Minas	80,69	19,31
Norquín	80,00	20,00
Pehuenches	79,53	20,47
Picún Leufú	76,74	23,26
Picunches	74,11	25,89
Zapala	75,60	24,40

Fuente: Relevamientos Anuales 2002-2008 -DINIECE- Departamento Estadística Dirección General de Planeamiento -Consejo Provincial de Educación.

Retención y Desgranamiento Cohorte 2002-2008.
Tipo de Educación Común. Nivel Primario.
Provincia del Neuquén.



Fuente: Relevamientos Anuales 2002-2008 -DINIECE- Departamento Estadística Dirección General de Planeamiento -Consejo Provincial de Educación.

4.18 Abandono 2007 - 2008
Tipo de Educación Común. Nivel Primario
Provincia del Neuquén

Abandono 2007-2008:	1,83%
----------------------------	--------------

Fuente: Relevamientos Anuales 2002-2008 - Departamento Estadística -
Dirección General de Planeamiento -Consejo Provincial de Educación.