

Provincia del Neuquén
Estadísticas Educativas

Año 2008

CAPÍTULO VI

Tipo de Educación Común.

Nivel Superior No Universitario.





**Secretaría de Estado de Educación, Cultura y Deporte.
Consejo Provincial de Educación.
Dirección General de Planeamiento.**

Gobernador de la Provincia.
Dr. JORGE AUGUSTO SAPAG

Secretario de Estado de Educación, Cultura y Deporte.
Sr. ERNESTO SEGUEL

Subsecretaria de Educación.
A/c Presidencia del Consejo Provincial de Educación
Prof. PATRICIA RUÍZ

Director General de Planeamiento.
Sr. JULIO MORENO

Equipo Técnico.
Téc. GLADYS NOEMÍ PIERGIACOMI

Est. JORGE OMAR CALIANI

Sra. LUJÁN DEL CARMEN ALEGRO

Dis. DANIELA ANDREA MARTELLOTTA

Téc. ANDREA SUSANA ORTIZ

Prof. ALICIA JUANA PARRA

ÍNDICE GENERAL**Capítulo VI Tipo de Educación Común. Nivel Superior No Universitario**

GLOSARIO DE DEFINICIONES Y SIMBOLOGÍA	4
<i>6.1 Unidades Educativas por Sector Según Distrito. Tipo de Educación Común. Nivel Superior No Universitario. Provincia de Neuquén. Año 2008</i>	7
<i>6.2 Matrícula por Sector Según Distrito. Tipo de Educación Común. Nivel Superior No Universitario. Provincia de Neuquén. Año 2008</i>	8
<i>6.3 Egresados por Sector, Tipo de Formación y Título. Tipo de Educación Común. Nivel Superior No Universitario. Provincia de Neuquén. Año 2007</i>	9
<i>6.4 Egresados por Sector. Tipo de Educación Común. Nivel Superior No Universitario. Provincia de Neuquén. Año 2007</i>	11
<i>6.5 Egresados por Tipo de Formación. Tipo de Educación Común. Nivel Superior No Universitario. Provincia de Neuquén. Año 2007</i>	12

GLOSARIO DE DEFINICIONES Y SIMBOLOGÍA

ALUMNO CON SOBREEDAD: Aquel que tiene más edad que la considerada teóricamente ideal según las normas legales de acceso al sistema educativo para el año de estudio que cursa.

ALUMNO EGRESADO: alumno que ha cumplido con los requisitos de acreditación de los aprendizajes correspondientes a un nivel completo de enseñanza. Es decir, que no adeuda ninguna materia, trabajo práctico u otro requisito. También alcanza esta condición cuando completa sus estudios a través de exámenes libres y de reválida, tomando como año de egreso la fecha del último examen aprobado.

ALUMNO NO PROMOVIDO: alumno matriculado al último día de clase que no ha cumplido con los requisitos de aprendizaje correspondientes a un ciclo o año de estudio y no puede cursar el ciclo o año de estudio inmediatamente superior ni ser considerado egresado en el último año de estudio.

ALUMNO PROMOVIDO: alumno que ha cumplido los requisitos de acreditación de los aprendizajes correspondientes a un ciclo, etapa o año de estudio determinado, quedando habilitado para inscribirse en el ciclo, etapa o año de estudio inmediato superior, en condición de Alumno Nuevo. Incluye los promovidos al último día de clase y los promovidos en períodos de exámenes complementarios. Los promovidos del último año de estudio son los egresados del nivel. Para el último año de estudio se considera promovido solamente al alumno que aprobó todas las materias del nivel.

La promoción se produce en distintos momentos:

- al último día de clase (para el nivel poligonal: eximido en todas las materias)
- promovido en períodos de exámenes complementarios antes de la iniciación del año lectivo siguiente (diciembre y marzo).

Las jurisdicciones pueden adoptar diversos trayectos para la promoción, debiendo computarse, a los fines estadísticos, hasta el último día previo a la fecha de declaración anual.

En los casos que existe promoción continua a lo largo del ciclo lectivo se deben incluir todos los alumnos promovidos que completen un año de estudio, ciclo o cualquier otra división prevista en la secuencia de aprendizaje en dicho lapso (esto es usual, por ejemplo, en educación de adultos).

La promoción se obtiene aunque queden materias pendientes de acreditación (en general, un máximo de dos), denominadas **materias previas** y que se acreditan en períodos especiales de exámenes previos.

ALUMNO REPITIENTE: alumno que cursa por segunda o más veces el mismo año de estudio o ciclo, por no haberlo promovido en su primera oportunidad.

ÁMBITO: Hace referencia a las características demográficas del espacio socio-geográfico donde se encuentra la unidad educativa, caracterizado por la cantidad de habitantes. Se clasifica en:

- urbano: núcleos poblacionales de 2000 y más habitantes
- rural aglomerado: núcleos poblacionales de 500 a menos de 2000 habitantes.
- rural disperso: núcleos poblacionales de menos de 500 habitantes o en campo abierto.

COHORTE: Conjunto de alumnos que ingresa a un tipo de educación y nivel en un determinado año.

EDUCACIÓN FORMAL: Es aquella que permite la movilidad vertical de los alumnos, esto es, acredita para continuar los estudios en el año/ciclo/nivel siguiente. También permite la movilidad horizontal, es decir, ofrece la posibilidad de continuar el proceso en un nivel en un tipo de educación determinado, en otro tipo de educación (por ejemplo, un alumno de EGB Común que ha excedido el límite de edad para este tipo de educación, puede continuar dicho nivel en Educación de Adultos). Asimismo, se rige por normas que acreditan los estudios tanto en el plano nacional como en el internacional.

EDUCACIÓN NO FORMAL: Es aquella que complementa, amplía y/o satisface las necesidades educativas no atendidas o cubiertas por la educación formal, de manera simultánea o no, respecto de las ofertas educativas formales. Cada servicio de la educación no formal puede tener su propia jerarquización y secuenciación independiente de la educación formal como así también de otros servicios de la educación no formal. Está integrada por Pre-talleres, Talleres, Alfabetización, Formación Profesional /Capacitación Laboral, Cursos, Servicios Complementarios, Jardines maternas, Colonias educativas, Apoyo educativo como servicio independiente.

ESTABLECIMIENTO EDUCATIVO: Es la unidad institucional donde se organiza la oferta educativa, cuya creación o autorización se registra bajo un acto administrativo –ley, decreto, resolución o disposición. Existe en él una autoridad máxima como responsable pedagógico-administrativo, con una planta funcional asignada, para impartir educación a un grupo de alumnos. El establecimiento constituye la unidad organizacional que contiene en su interior a la/s unidades educativas, las cuales forman parte del establecimiento y se corresponden con cada uno de los niveles de enseñanza para los cuales se imparte educación. (Ver Unidad educativa). Un establecimiento puede funcionar en una o en varias localizaciones geográficas. En caso de ser varias, se compone de:

- Sede:** es la localización donde cumple sus funciones la máxima autoridad pedagógica administrativa del establecimiento. La sede puede no tener alumnos.
- Anexo:** es la localización donde funciona una sección o grupo de secciones que depende pedagógica y administrativa de una localización sede y funciona en otro lugar geográfico.

MATRÍCULA: Es la cantidad de alumnos registrados en una unidad educativa a una fecha determinada, de acuerdo con las normas pedagógicas y administrativas vigentes.

MATRÍCULA FINAL: Es la suma de Alumnos Promovidos más Alumnos No Promovidos.

PORCENTAJE DE REPITENTES: Porcentaje de alumnos inscriptos como repitentes en el período escolar.

Fórmula:

$$PR_{in}^t = \frac{R_{in}^t}{M_{in}^t} \times 100 \quad i = 1, \dots, k$$

Donde:

PR_{in}^t = Porcentaje de Repitentes del grado/año de estudio i del nivel n en el año calendario t .

R_{in}^t = Repitentes del grado/año de estudio i del nivel n en el año t .

M_{in}^t = Matricula del grado/año de estudio i del nivel n en el año t .

i = año de estudio

k = Último grado/año de estudio del nivel n .

t = año calendario

n = nivel

PORCENTAJE DE SOBREDAD: Porcentaje de alumnos con edad mayor a la teórica.

Fórmula:

$$PS_{in}^t = \frac{S_{in}^t}{M_{in}^t} \times 100 \quad i = 1, \dots, k$$

Donde:

PS_{in}^t = Porcentaje de Sobreedad del grado/año de estudio i del nivel n en el año calendario t .

S_{in}^t = Alumnos con sobreedad del grado/año de estudio i del nivel n en el año t .

M_{in}^t = Matricula del grado/año de estudio i del nivel n en el año t .

i = año de estudio

k = Último grado/año de estudio del nivel n .

t = año calendario

n = nivel

SECTOR: Alude a la responsabilidad de la gestión de los servicios educativos.

- **Estatal:** administrados directamente por el Estado.
- **Privado:** administrados por instituciones o personas particulares. Los establecimientos privados pueden ser no subvencionados o subvencionados por el Estado. Estos últimos reciben aportes financieros para cubrir las remuneraciones de los docentes en forma total o parcial.

UNIDAD EDUCATIVA FORMAL: Es la concreción del proyecto educativo que se organiza en un establecimiento para impartir educación formal en torno a un determinado tipo de educación y nivel.

UNIDAD EDUCATIVA NO FORMAL: Es la concreción del proyecto educativo que se organiza en un establecimiento para impartir un servicio de educación no formal.

PORCENTAJE DE PROMOVIDOS: Porcentaje de alumnos promovidos en el período escolar.

Fórmula:

$$PP_{in}^t = \frac{P_{in}^t}{MF_{in}^t} \times 100 \quad i = 1, \dots, k$$

Donde:

PP_{in}^t = Porcentaje de Promovidos del grado/año de estudio i del nivel n en el año calendario t .

P_{in}^t = Promovidos del grado/año de estudio i del nivel n en el año t .

MF_{in}^t = Matrícula Final del grado/año de estudio i del nivel n en el año t .

i = Año de estudio

k = Último grado/año de estudio del nivel n .

TASA DE DESGRANAMIENTO: Es el cociente entre la cantidad de alumnos de la cohorte que no terminaron el último año de estudios y los alumnos que ingresaron con la cohorte.

Fórmula: $D = 1 - R$

donde:

D = Desgranamiento

R = Retención

TASA DE RETENCIÓN: Cociente entre la matrícula del último grado y la matrícula que ingresó con la cohorte.

Fórmula: $R = \frac{m_{j^\circ}}{m_{1^\circ}} \times 100$

donde:

R = Retención

m_{j° = matrícula del grupo inicial que llegó al último año de estudio en la cohorte

m_{1° = matrícula del 1º año de estudio de la cohorte

SIMBOLOGÍA

-	Dato igual a cero absoluto
//	Por el carácter de la información es imposible calcular el dato
%	Por ciento. Cantidad de elementos por cada 100

**6.1 Unidades Educativas por Sector Según Distrito.
Tipo de Educación Común. Nivel Superior No Universitario.
Provincia de Neuquén.
Año 2008**

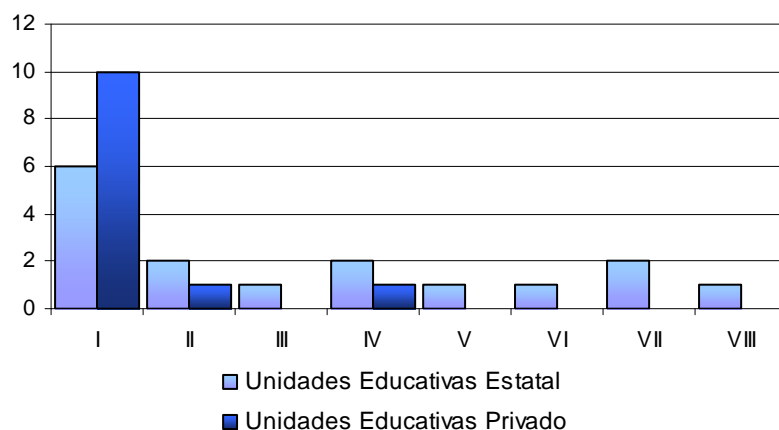
Distrito (*)	Unidades Educativas		
	Total	Estatal	Privado

Total	28	16	12
I	16	6	10
II	3	2	1
III	1	1	
IV	3	2	1
V	1	1	
VI	1	1	
VII	2	2	
VIII	1	1	

(*)Nota: A partir de agosto de 2008 se crearon los distritos IX y X.
Como el Relevamiento Anual es un corte al 30 de abril de cada año,
no figuran en esta información los nuevos distritos.

Fuente: Relevamiento Anual 2008 DINIECE - Departamento Estadística -
Dirección General de Planeamiento - Consejo Provincial de Educación.

**Unidades Educativas por Sector Según Distrito. Tipo
de Educación Común. Nivel Superior No Universitario.
Provincia del Neuquén. Año 2008**



(*)Nota: A partir de agosto de 2008 se crearon los distritos IX y X.
Como el Relevamiento Anual es un corte al 30 de abril de cada año,
no figuran en esta información los nuevos distritos.

Fuente: Relevamiento Anual 2008 DINIECE - Departamento Estadística -
Dirección General de Planeamiento - Consejo Provincial de Educación.

6.2 Matrícula por Sector Según Distrito
Tipo de Educación Común. Nivel Superior No Universitario
Provincia de Neuquén
Año 2008

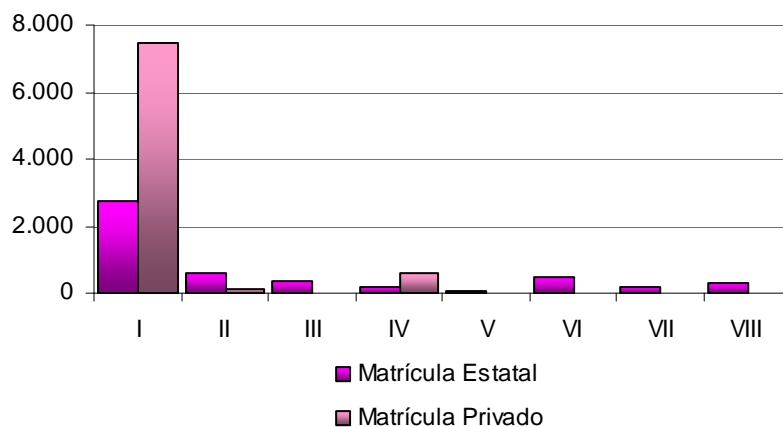
Distrito (*)	Matrícula		
	Total	Estatal	Privado

Total	13.085	4.917	8.168
I	10.204	2.753	7.451
II	726	584	142
III	329	329	
IV	767	192	575
V	89	89	
VI	488	488	
VII	180	180	
VIII	302	302	

(*)Nota: A partir de agosto de 2008 se crearon los distritos IX y X.
 Como el Relevamiento Anual es un corte al 30 de abril de cada año,
 no figuran en esta información los nuevos distritos.

Fuente: Relevamiento Anual 2008 DINIECE - Departamento Estadística -
 Dirección General de Planeamiento - Consejo Provincial de Educación.

Matrícula por Sector Según Distrito. Tipo de Educación Común. Nivel Superior No Universitario. Provincia del Neuquén. Año 2008



(*)Nota: A partir de agosto de 2008 se crearon los distritos IX y X.
 Como el Relevamiento Anual es un corte al 30 de abril de cada año,
 no figuran en esta información los nuevos distritos.

Fuente: Relevamiento Anual 2008 DINIECE - Departamento Estadística -
 Dirección General de Planeamiento - Consejo Provincial de Educación.

6.3 Egresados por Sector, Tipo de Formación y Título
Tipo de educación común. Nivel Superior No Universitario
Provincia de Neuquén
Año 2007(*)

Sector	Tipo de Formación	Título	Egresados
Total			1.817
Estatal	Exclusivamente docente	Maestro de educacion diferencial en ciegos y disminuidos visuales	6
		Profesor de educacion pre - escolar	235
		Profesor de educacion primaria	455
		Profesor de enseñanza basica	40
		Profesor de lengua y literatura	13
		Profesor de matematica, fisica y cosmografia	8
		Profesor de nivel inicial	41
		Profesor de sordos e hipoacusicos	3
		Profesor en educacion especial debiles mentales	5
		Profesor especializado en educacion de niños irregulares motores	6
	Exclusivamente tecnico profesional	Tecnico superior en administracion de empresas	40
		Tecnico superior en administracion publica	2
		Tecnico superior en comercio internacional	6
		Tecnico superior en seguridad policial	37

Continúa

Continúa

Sector	Tipo de Formación	Título	Egresados
Privado	Ambos tipo de formación	Profesor de ingles	3
		Profesor de ingles para el nivel elemental	5
	Exclusivamente docente	Profesor elemental de lengua inglesa	18
	Exclusivamente tecnico profesional	Analista de marketing	4
		Analista de/en sistemas de información	12
		Analista en administración empresaria	24
		Analista en gestión de empresa	3
		Analista programador	7
		Diseñador en el hábitat	6
		Diseñador grafico	14
		Diseñador indumentaria	11
		Diseñador industrial	1
		Diseño multimedial	2
		Enfermero profesional	161
		Técnico en coordinación grupal	4
		Técnico en diseño grafico y comunicación visual.	5
		Técnico programador	4
		Técnico superior de alimentos	7
		Técnico superior en administración de empresas	45
		Técnico superior en administracion de servicios de salud	3
		Técnico superior en análisis de sistemas	1
		Técnico superior en dirección y formación de recursos humanos	60
		Técnico superior en gastronomía - chef	64
		Técnico superior en gestión fruti hortícola	12
		Técnico superior en gestión hotelera	37
		Técnico superior en higiene y seguridad laboral	119
		Técnico superior en intervención psicosocial	28
		Técnico superior en marketing	2
		Técnico superior en minoridad y familia	116
		Técnico superior en organización de eventos y espectáculos	16
		Técnico superior en periodismo	20
		Técnico superior en producción agroalimentaria diferenciada con orientación en cultivos especiales	31
		Técnico superior en protocolo y ceremonial	7
Técnico superior en psicología social	18		
Técnico superior en recursos humanos	12		
Técnico superior en redes de computadoras	4		
Técnico superior en relaciones publicas e institucionales	6		
Técnico superior en seguridad e higiene en el trabajo	28		

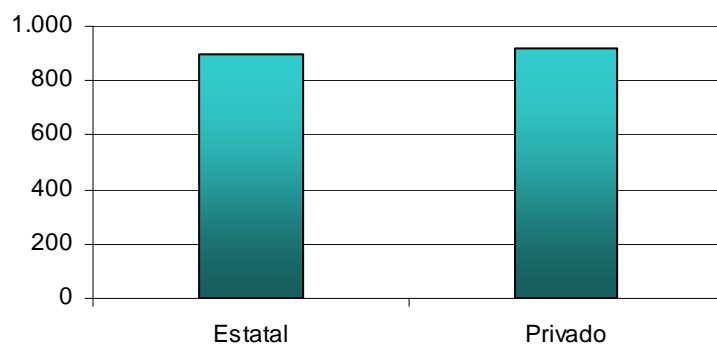
Fuente: Relevamiento Anual 2008 DINIECE - Departamento Estadística - Dirección General de Planeamiento Consejo Provincial de Educación.

6.4 Egresados por Sector
Tipo de Educación Común. Nivel Superior No Universitario
Provincia de Neuquén
Año 2007

Sector	Egresados
Total	1.817
Estatal	897
Privado	920

Fuente: Relevamiento Anual 2008 DINIECE - Departamento Estadística -
 Dirección General de Planeamiento - Consejo Provincial de Educación.

Egresados por Sector. Tipo de Educación
Común. Nivel Superior No Universitario.
Provincia del Neuquén. Año 2008



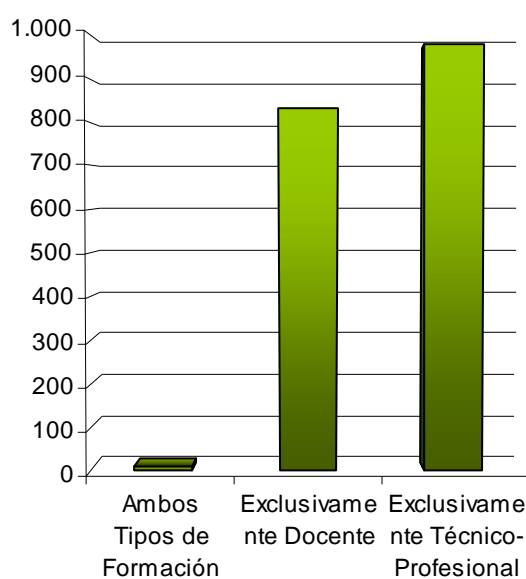
Fuente: Relevamiento Anual 2008 DINIECE - Departamento Estadística -
 Dirección General de Planeamiento - Consejo Provincial de Educación.

6.5 Egresados por Tipo de Formación
Tipo de Educación Común. Nivel Superior No Universitario
Provincia de Neuquén
Año 2007

Tipo de formación	Egresados
Total	1.817
Ambos Tipos de Formación	8
Exclusivamente Docente	830
Exclusivamente Técnico-Profesional	979

Fuente: Relevamiento Anual 2008 DINIECE - Departamento Estadística -
 Dirección General de Planeamiento - Consejo Provincial de Educación.

Egresados por Tipo de Formación. Tipo de Educación
Común. Nivel Superior No Universitario.
Provincia del Neuquén. Año 2007



Fuente: Relevamiento Anual 2008 DINIECE - Departamento Estadística -
 Dirección General de Planeamiento - Consejo Provincial de Educación.