

Provincia del Neuquén
Estadísticas Educativas

Año 2008

CAPÍTULO V

Tipo de Educación Común.
Nivel Medio.



SECRETARÍA DE ESTADO DE EDUCACIÓN, CULTURA Y DEPORTE.
CONSEJO PROVINCIAL DE EDUCACIÓN.
DIRECCIÓN GENERAL DE PLANEAMIENTO.



**Secretaría de Estado de Educación, Cultura y Deporte.
Consejo Provincial de Educación.
Dirección General de Planeamiento.**

Gobernador de la Provincia.
Dr. JORGE AUGUSTO SAPAG

Secretario de Estado de Educación, Cultura y Deporte.
Sr. ERNESTO SEGUÉL

Subsecretaria de Educación.
A/c Presidencia del Consejo Provincial de Educación
Prof. PATRICIA RUÍZ

Director General de Planeamiento.
Sr. JULIO MORENO

Equipo Técnico.
Téc. GLADYS NOEMÍ PIERGIACOMI

Est. JORGE OMAR CALIANI

Sra. LUJÁN DEL CARMEN ALEGRO

Dis. DANIELA ANDREA MARTELOTTA

Téc. ANDREA SUSANA ORTIZ

Prof. ALICIA JUANA PARRA

ÍNDICE GENERAL

Capítulo IV

Tipo de Educación Común. Nivel Medio

GLOSARIO DE DEFINICIONES Y SIMBOLOGÍA	5
<i>5.1 Unidades Educativas, Matrícula y Variación Porcentual Según Año. Tipo de Educación Común. Nivel Medio. Provincia del Neuquén. Período 1998 – 2008</i>	8
<i>5.2 Unidades Educativas, Matrícula e Incidencia Según Ámbito. Tipo de Educación Común. Nivel Medio. Provincia del Neuquén. Año 2008</i>	9
<i>5.3 Unidades Educativas y Matrícula por Sector Según Distrito. Tipo de Educación Común. Nivel Medio. Provincia del Neuquén. Año 2008</i>	10
<i>5.4 Cargos y Horas Cátedra por Sector Según Distrito. Tipo de Educación Común. Nivel Medio. Provincia del Neuquén. Año 2008</i>	11
<i>5.5 Matrícula por Año de Estudio Según Departamento. Tipo de Educación Común. Nivel Medio. Provincia del Neuquén. Año 2008</i>	13
<i>5.6 Matrícula, Repitentes y Porcentaje de Repitentes Según Ámbito. Tipo de Educación Común. Nivel Medio. Provincia del Neuquén. Año 2008</i>	14
<i>5.7 Matrícula, Repitentes y Porcentaje de Repitentes Según Sector. Tipo de Educación Común. Nivel Medio. Provincia del Neuquén. Año 2008</i>	15
<i>5.8 Matrícula, Repitentes y Porcentaje de Repitentes Según Departamento. Tipo de Educación Común. Nivel Medio. Provincia del Neuquén. Año 2008</i>	16
<i>Mapa Porcentaje de Repitentes Según Departamento. Tipo de Educación Común. Nivel Medio. Provincia del Neuquén. Año 2008</i>	17
<i>5.9 Matrícula Final, Promovidos, No Promovidos y Porcentaje de Promovidos Según Departamento. Tipo de Educación Común. Nivel Medio. Provincia del Neuquén. Año 2007(*)</i>	18
<i>5.10 Matrícula Final, Promovidos, No Promovidos y Porcentaje de Promovidos Según Sector. Tipo de Educación Común. Nivel Medio. Provincia del Neuquén. Año 2007(*)</i>	20
<i>5.11 Matrícula Final, Promovidos, No Promovidos y Porcentaje de Promovidos Según Ámbito Tipo de Educación Común. Nivel Medio. Provincia del Neuquén. Año 2007(*)</i>	21
<i>5.12 Matrícula Total, Alumnos en Edad Habitual, Alumnos con Sobreedad y Porcentaje de Sobreedad Según Departamento. Tipo de Educación Común. Nivel Medio. Provincia del Neuquén. Año 2008</i>	22
<i>Mapa Porcentaje de Sobreedad Según Departamento. Tipo de Educación Común. Nivel Medio. Provincia del Neuquén. Año 2008</i>	23
<i>5.13 Matrícula total, Alumnos en Edad Habitual, Alumnos con Sobreedad y Porcentaje de Sobreedad Según Ámbito. Tipo de Educación Común. Nivel Medio. Provincia del Neuquén. Año 2008</i>	24
<i>5.14 Secciones por Año Calendario Según Distrito. Tipo de Educación Común. Nivel Medio. Provincia del Neuquén. Período 1998 - 2008</i>	25
<i>5.15 Promedio de Alumnos por Sección Según Año de Estudio. Tipo de Educación Común. Nivel Medio. Provincia del Neuquén. Año 2008</i>	26
<i>5.16. Secciones Independientes Según Tamaño de la Sección. Tipo de Educación Común. Nivel Medio. Provincia del Neuquén. Año 2008</i>	27
<i>5.17. Matrícula por año calendario según año de estudio. Tipo de Educación Común. Nivel Medio. Carreras de 5 Años de Duración (Modalidad Bachiller y Comercial) Provincia del Neuquén. Cohorte 2004-2008</i>	28
<i>5.18. Retención y Desgranamiento. Tipo de Educación Común. Nivel Medio. Carreras de 5 Años de Duración (Modalidad Bachiller y Comercial) Provincia del Neuquén. Cohorte 2004 – 2008</i>	29

5.19. Abandono 2007-2008. Tipo de Educación Común. Nivel Medio Carreras de 5 Años de Duración (Modalidad Bachiller y Comercial) Provincia del Neuquén.	29
5.20. Matrícula por Año Calendario Según Año de Estudio. Tipo de Educación Común. Nivel Medio. Carreras de 6 Años de Duración (Modalidad Técnica y Agropecuaria) Provincia del Neuquén. Cohorte 2003 – 2008	30
5.21. Retención y Desgranamiento. Tipo de Educación Común. Nivel Medio. Carreras de 6 Años de Duración (Modalidad Técnica y Agropecuaria.) Provincia del Neuquén. Cohorte 2003- 2008	31
5.22. Abandono 2007-2008 Tipo de Educación Común. Nivel Medio. Carreras de 6 años de Duración (modalidad agropecuaria y técnica) Provincia del Neuquén.	31
5.23. Egresados por Modalidad y Título. Tipo de Educación Común. Nivel Medio. Provincia del Neuquén. Año 2007	32
5.24. Egresados por Modalidad. Tipo de Educación Común. Nivel Medio. Provincia del Neuquén. Año 2007	33

GLOSARIO DE DEFINICIONES Y SIMBOLOGÍA

ALUMNO CON SOBREEDAD: Aquel que tiene más edad que la considerada teóricamente ideal según las normas legales de acceso al sistema educativo para el año de estudio que cursa.

ALUMNO EGRESADO: alumno que ha cumplido con los requisitos de acreditación de los aprendizajes correspondientes a un nivel completo de enseñanza. Es decir, que no adeuda ninguna materia, trabajo práctico u otro requisito. También alcanza esta condición cuando completa sus estudios a través de exámenes libres y de reválida, tomando como año de egreso la fecha del último examen aprobado.

ALUMNO NO PROMOVIDO: alumno matriculado al último día de clase que no ha cumplido con los requisitos de aprendizaje correspondientes a un ciclo o año de estudio y no puede cursar el ciclo o año de estudio inmediatamente superior ni ser considerado egresado en el último año de estudio.

ALUMNO PROMOVIDO: alumno que ha cumplido los requisitos de acreditación de los aprendizajes correspondientes a un ciclo, etapa o año de estudio determinado, quedando habilitado para inscribirse en el ciclo, etapa o año de estudio inmediato superior, en condición de Alumno Nuevo. Incluye los promovidos al último día de clase y los promovidos en períodos de exámenes complementarios. Los promovidos del último año de estudio son los egresados del nivel. Para el último año de estudio se considera promovido solamente al alumno que aprobó todas las materias del nivel.

La promoción se produce en distintos momentos:

- al último día de clase (para el nivel poligonal: eximido en todas las materias)
- promovido en períodos de exámenes complementarios antes de la iniciación del año lectivo siguiente (diciembre y marzo).

Las jurisdicciones pueden adoptar diversos trayectos para la promoción, debiendo computarse, a los fines estadísticos, hasta el último día previo a la fecha de declaración anual.

En los casos que existe promoción continua a lo largo del ciclo lectivo se deben incluir todos los alumnos promovidos que completen un año de estudio, ciclo o cualquier otra división prevista en la secuencia de aprendizaje en dicho lapso (esto es usual, por ejemplo, en educación de adultos).

La promoción se obtiene aunque queden materias pendientes de acreditación (en general, un máximo de dos), denominadas **materias previas** y que se acreditan en períodos especiales de exámenes previos.

ALUMNO REPITIENTE: alumno que cursa por segunda o más veces el mismo año de estudio o ciclo, por no haberlo promovido en su primera oportunidad.

ÁMBITO: Hace referencia a las características demográficas del espacio socio-geográfico donde se encuentra la unidad educativa, caracterizado por la cantidad de habitantes. Se clasifica en:

- urbano: núcleos poblacionales de 2000 y más habitantes
- rural aglomerado: núcleos poblacionales de 500 a menos de 2000 habitantes.
- rural disperso: núcleos poblacionales de menos de 500 habitantes o en campo abierto.

COHORTE: Conjunto de alumnos que ingresa a un tipo de educación y nivel en un determinado año.

EDUCACIÓN FORMAL: Es aquella que permite la movilidad vertical de los alumnos, esto es, acredita para continuar los estudios en el año/ciclo/nivel siguiente. También permite la movilidad horizontal, es decir, ofrece la posibilidad de continuar el proceso en un nivel en un tipo de educación determinado, en otro tipo de educación (por ejemplo, un alumno de EGB Común que ha excedido el límite de edad para este tipo de educación, puede continuar dicho nivel en Educación de Adultos). Asimismo, se rige por normas que acreditan los estudios tanto en el plano nacional como en el internacional.

EDUCACIÓN NO FORMAL: Es aquella que complementa, amplía y/o satisface las necesidades educativas no atendidas o cubiertas por la educación formal, de manera simultánea o no, respecto de las ofertas educativas formales. Cada servicio de la educación no formal puede tener su propia jerarquización y secuenciación independiente de la educación formal como así también de otros servicios de la educación no formal. Está integrada por Pre-talleres, Talleres, Alfabetización, Formación Profesional /Capacitación Laboral, Cursos, Servicios Complementarios, Jardines maternos, Colonias educativas, Apoyo educativo como servicio independiente.

ESTABLECIMIENTO EDUCATIVO: Es la unidad institucional donde se organiza la oferta educativa, cuya creación o autorización se registra bajo un acto administrativo –ley, decreto, resolución o disposición. Existe en él una autoridad máxima como responsable pedagógico-administrativo, con una planta funcional asignada, para impartir educación a un grupo de alumnos. El establecimiento constituye la unidad organizacional que contiene en su interior a la/s unidades educativas, las cuales forman parte del establecimiento y se corresponden con cada uno de los niveles de enseñanza para los cuales se imparte educación. (Ver Unidad educativa). Un establecimiento puede funcionar en una o en varias localizaciones geográficas. En caso de ser varias, se compone de:

- Sede:** es la localización donde cumple sus funciones la máxima autoridad pedagógica administrativa del establecimiento. La sede puede no tener alumnos.
- Anexo:** es la localización donde funciona una sección o grupo de secciones que depende pedagógica y administrativa de una localización sede y funciona en otro lugar geográfico.

MATRÍCULA: Es la cantidad de alumnos registrados en una unidad educativa a una fecha determinada, de acuerdo con las normas pedagógicas y administrativas vigentes.

MATRÍCULA FINAL: Es la suma de Alumnos Promovidos más Alumnos No Promovidos.

PORCENTAJE DE REPITENTES: Porcentaje de alumnos inscriptos como repitentes en el período escolar.
Fórmula:

$$PR_{in}^t = \frac{R_{in}^t}{M_{in}^t} \times 100 \quad i = 1, \dots, k$$

Donde:

PR_{in}^t = Porcentaje de Repitentes del grado/año de estudio i del nivel n en el año calendario t .

R_{in}^t = Repitentes del grado/año de estudio i del nivel n en el año t .

M_{in}^t = Matricula del grado/año de estudio i del nivel n en el año t .

i = año de estudio

k = Ultimo grado/año de estudio del nivel n .

t = año calendario

n = nivel

PORCENTAJE DE SOBREEDAD: Porcentaje de alumnos con edad mayor a la teórica.

Fórmula:

$$PS_{in}^t = \frac{S_{in}^t}{M_{in}^t} \times 100 \quad i = 1, \dots, k$$

Donde:

PS_{in}^t = Porcentaje de Sobreedad del grado/año de estudio i del nivel n en el año calendario t .

S_{in}^t = Alumnos con sobreedad del grado/año de estudio i del nivel n en el año t .

M_{in}^t = Matricula del grado/año de estudio i del nivel n en el año t .

i = año de estudio

k = Ultimo grado/año de estudio del nivel n .

t = año calendario

n = nivel

SECTOR: Alude a la responsabilidad de la gestión de los servicios educativos.

- **Estatal:** administrados directamente por el Estado.
- **Privado:** administrados por instituciones o personas particulares. Los establecimientos privados pueden ser no subvencionados o subvencionados por el Estado. Estos últimos reciben aportes financieros para cubrir las remuneraciones de los docentes en forma total o parcial.

UNIDAD EDUCATIVA FORMAL: Es la concreción del proyecto educativo que se organiza en un establecimiento para impartir educación formal en torno a un determinado tipo de educación y nivel.

UNIDAD EDUCATIVA NO FORMAL: Es la concreción del proyecto educativo que se organiza en un establecimiento para impartir un servicio de educación no formal.

PORCENTAJE DE PROMOVIDOS: Porcentaje de alumnos promovidos en el período escolar.

Fórmula:

$$PP_{in}^t = \frac{P_{in}^t}{MF_{in}^t} \times 100 \quad i = 1, \dots, k$$

Donde:

PP_{in}^t = Porcentaje de Promovidos del grado/año de estudio i del nivel n en el año calendario t .

P_{in}^t = Promovidos del grado/año de estudio i del nivel n en el año t .

MF_{in}^t = Matrícula Final del grado/año de estudio i del nivel n en el año t .

i = Año de estudio

k = Último grado/año de estudio del nivel n .

TASA DE DESGRANAMIENTO: Es el cociente entre la cantidad de alumnos de la cohorte que no terminaron el último año de estudios y los alumnos que ingresaron con la cohorte.

Fórmula: $D = 1 - R$

donde:

D = Desgranamiento

R = Retención

TASA DE RETENCIÓN: Cociente entre la matrícula del último grado y la matrícula que ingresó con la cohorte.

Fórmula: $R = \frac{m_{j^\circ}}{m_{1^\circ}} \times 100$

donde:

R = Retención

m_{j° = matrícula del grupo inicial que llegó al último año de estudio en la cohorte

m_{1° = matrícula del 1º año de estudio de la cohorte

SIMBOLOGÍA

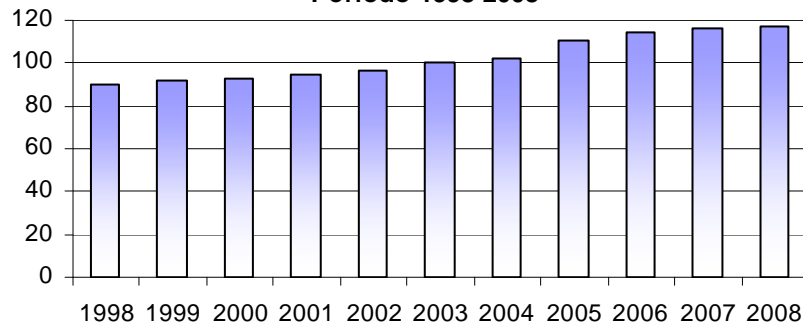
-	Dato igual a cero absoluto
//	Por el carácter de la información es imposible calcular el dato
%	Por ciento. Cantidad de elementos por cada 100

**5.1 Unidades Educativas, Matrícula y Variación Porcentual
Según Año .Tipo de Educación Común. Nivel Medio.
Provincia del Neuquén.
Período 1998 - 2008**

Año	Unidades Educativas	Matrícula	Variación Porcentual (en %)	
			Unidades Educativas	Matrícula
1998	90	35.573	-	-
1999	92	36.505	2,22	2,62
2000	93	37.792	1,09	3,53
2001	95	39.807	2,15	5,33
2002	97	41.951	2,11	5,39
2003	100	43.132	3,09	2,82
2004	102	45.248	2,00	4,91
2005	111	46.672	8,82	3,15
2006	114	46.076	2,70	-1,28
2007	116	45.947	1,75	-0,28
2008	117	44.973	0,86	-2,12

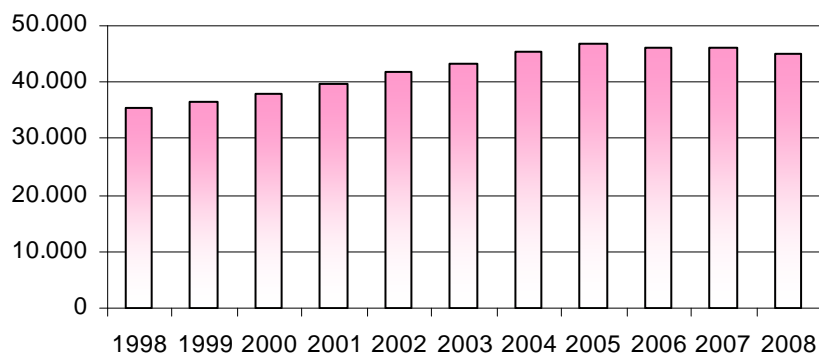
Fuente: Relevamientos Anuales 1998-2008 -DINIECE- Departamento Estadística
Dirección General de Planeamiento - Consejo Provincial de Educación

**Unidades Educativas Según Año.Tipo de Educación
Común. Nivel Medio. Provincia del Neuquén.
Período 1998-2008**



Fuente: Relevamientos Anuales 1998-2008 -DINIECE- Departamento Estadística
Dirección General de Planeamiento - Consejo Provincial de Educación

**Matrícula Según Año. Tipo de Educación Común.
Nivel Medio. Provincia del Neuquén.
Período 1998-2008**



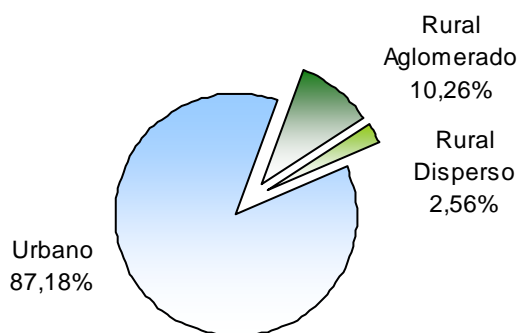
Fuente: Relevamientos Anuales 1998-2008 -DINIECE- Departamento Estadística
Dirección General de Planeamiento - Consejo Provincial de Educación

**5.2 Unidades Educativas, Matrícula e Incidencia Según Ámbito
Tipo de Educación Común. Nivel Medio.
Provincia del Neuquén.
Año 2008**

Ámbito	Unidades Educativas		Matrícula	
	Valor absoluto	Incidencia (en %)	Valor absoluto	Incidencia (en %)
Total	117	100,00	44.973	100,00
Rural Aglomerado	12	10,26	1.260	2,80
Rural Disperso	3	2,56	271	0,60
Urbano	102	87,18	43.442	96,60

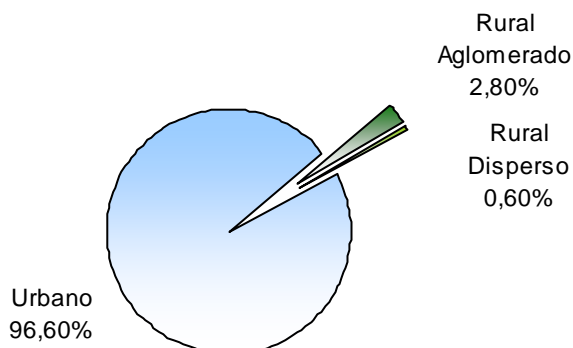
Fuente: Relevamientos Anuales 1998-2008 -DINIECE- Departamento Estadística
Dirección General de Planeamiento - Consejo Provincial de Educación

**Unidades Educativas Según Ámbito.
Tipo de Educación Común. Nivel Medio.
Provincia del Neuquén. Año 2008**



Fuente: Relevamientos Anuales 1998-2008 -DINIECE- Departamento Estadística
Dirección General de Planeamiento - Consejo Provincial de Educación

**Matrícula Según Ámbito.
Tipo de Educación Común. Nivel Medio.
Provincia del Neuquén. Año 2008**



Fuente: Relevamientos Anuales 1998-2008 -DINIECE- Departamento Estadística
Dirección General de Planeamiento - Consejo Provincial de Educación

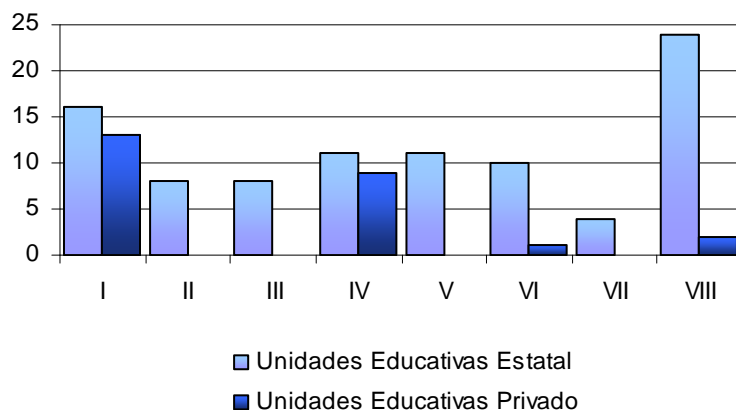
5.3 Unidades Educativas y Matrícula por Sector Según Distrito
Tipo de Educación Común. Nivel Medio.
Provincia del Neuquén.
Año 2008

Distrito	Unidades Educativas			Matrícula		
	Total	Estatal	Privado	Total	Estatal	Privado
Total	117	92	25	44.973	39.700	5.273
I	29	16	13	12.051	8.424	3.627
II	8	8	-	5.030	5.030	-
III	8	8	-	3.666	3.666	-
IV	20	11	9	5.217	4.333	884
V	11	11	-	2.710	2.710	-
VI	11	10	1	4.514	4.094	420
VII	4	4	-	1.039	1.039	-
VIII	26	24	2	10.746	10.404	342

(*) Nota: A partir de agosto de 2008 se crearon los distritos IX y X. Como el Relevamiento Anual es un corte al 30 de abril de cada año, no figuran en esta información los nuevos distritos.

Fuente: Relevamientos Anuales 1998-2008 -DINIECE- Departamento Estadística- Dirección General de Planeamiento Consejo Provincial de Educación

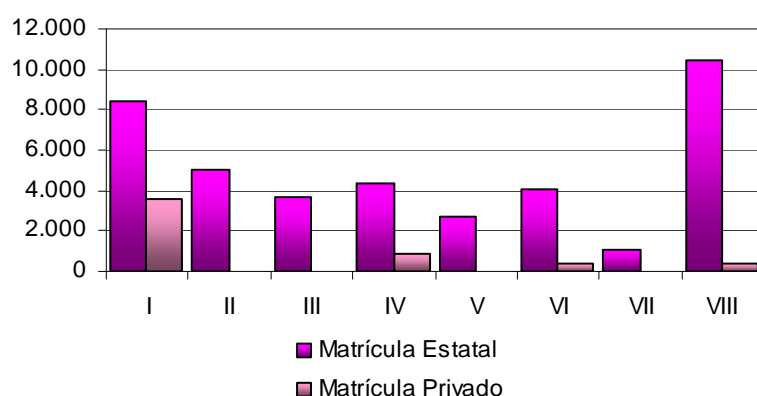
Unidades Educativas por Sector Según Distrito.
Tipo de Educación Común. Nivel Medio.
Provincia del Neuquén. Año 2008



(*) Nota: A partir de agosto de 2008 se crearon los distritos IX y X. Como el Relevamiento Anual es un corte al 30 de abril de cada año, no figuran en esta información los nuevos distritos.

Fuente: Relevamientos Anuales 1998-2008 -DINIECE- Departamento Estadística- Dirección General de Planeamiento Consejo Provincial de Educación.

**Matrícula por Sector Según Distrito.
Tipo de Educación Común. Nivel Medio.
Provincia del Neuquén. Año 2008**



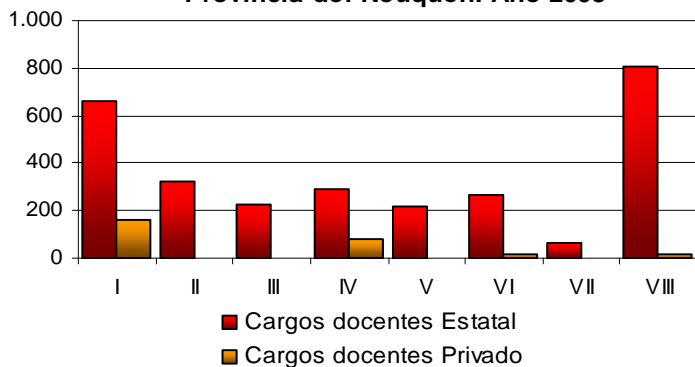
(*) Nota: A partir de agosto de 2008 se crearon los distritos IX y X. Como el Relevamiento Anual es un corte al 30 de abril de cada año, no figuran en esta información los nuevos distritos.
Fuente: Relevamientos Anuales 1998-2008 -DINIECE- Departamento Estadística- Dirección General de Planeamiento Consejo Provincial de Educación

**5.4. Cargos y Horas Cátedra por Sector Según Distrito
Tipo de Educación Común. Nivel Medio.
Provincia del Neuquén.
Año 2008**

Distrito	Cargos docentes			Horas cátedra		
	Total	Estatal	Privado	Total	Estatal	Privado
Total	3.141	2.866	275	79.750	70.840	8.910
I	830	665	165	20.612	14.875	5.737
II	326	326	-	8.281	8.281	-
III	229	229	-	6.136	6.136	-
IV	369	291	78	9.702	7.934	1.768
V	215	215	-	5.541	5.541	-
VI	284	269	15	7.645	7.044	601
VII	62	62	-	1.867	1.867	-
VIII	826	809	17	19.966	19.162	804

(*) Nota: A partir de agosto de 2008 se crearon los distritos IX y X. Como el Relevamiento Anual es un corte al 30 de abril de cada año, no figuran en esta información los nuevos distritos.
Fuente: Relevamientos Anuales 1998-2008 -DINIECE- Departamento Estadística- Dirección General de Planeamiento Consejo Provincial de Educación.

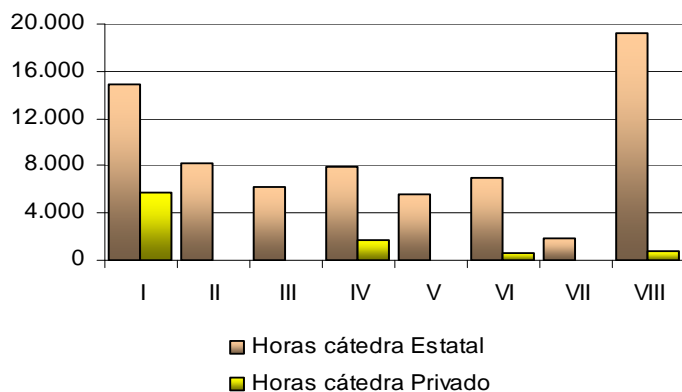
**Cargos Docentes por Sector Según Distrito.
Tipo de Educación Común. Nivel Medio.
Provincia del Neuquén. Año 2008**



(*) Nota: A partir de agosto de 2008 se crearon los distritos IX y X. Como el Relevamiento Anual es un corte al 30 de abril de cada año, no figuran en esta información los nuevos distritos.

Fuente: Relevamientos Anuales 1998-2008 -DINIECE- Departamento Estadística- Dirección General de Planeamiento Consejo Provincial de Educación.

**Cargos Docentes por Sector Según Distrito.
Tipo de Educación Común. Nivel Medio.
Provincia del Neuquén. Año 2008**



(*) Nota: A partir de agosto de 2008 se crearon los distritos IX y X. Como el Relevamiento Anual es un corte al 30 de abril de cada año, no figuran en esta información los nuevos distritos.

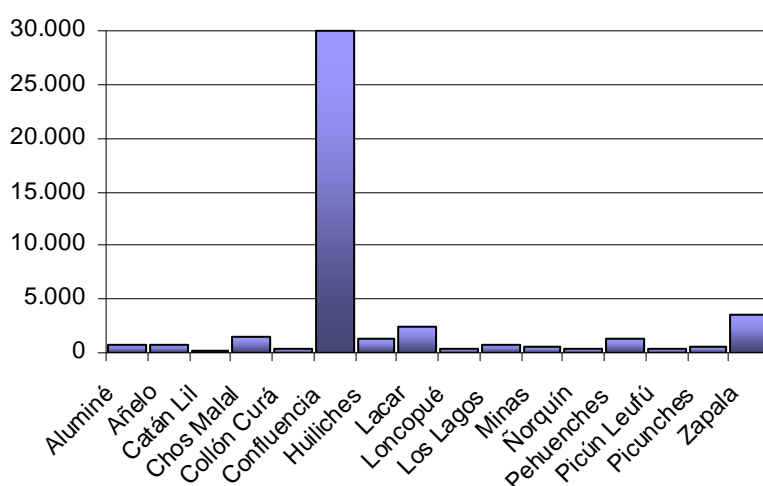
Fuente: Relevamientos Anuales 1998-2008 -DINIECE- Departamento Estadística- Dirección General de Planeamiento Consejo Provincial de Educación.

5.5. Matrícula por Año de Estudio Según Departamento
Tipo de Educación Común. Nivel Medio.
Provincia del Neuquén.
Año 2008

Departamento	Total	Año de Estudio					
		1º Año	2º Año	3º Año	4º Año	5º Año	6º Año
Total	44.973	13.972	10.542	8.026	6.303	5.189	941
Aluminé	654	205	173	103	97	76	
Añelo	707	296	171	95	86	59	
Catán Lil	114	36	31	18	15	14	
Chos Malal	1.538	470	357	257	218	217	19
Collón Curá	441	165	106	72	53	45	
Confluencia	29.973	9.046	7.000	5.478	4.273	3.493	683
Huiliches	1.276	443	290	202	169	120	52
Lacar	2.494	791	581	422	352	297	51
Loncopué	422	150	89	71	56	56	
Los Lagos	793	238	187	163	113	92	
Minas	614	192	146	107	90	61	18
Ñorquín	399	121	101	83	53	41	
Pehuenches	1.246	454	326	216	147	103	
Picún Leufú	331	102	89	49	57	34	
Picunches	515	188	120	96	65	46	
Zapala	3.456	1.075	775	594	459	435	118

Fuente: Relevamientos Anuales 1998-2008 -DINIECE- Departamento Estadística- Dirección General de Planeamiento Consejo Provincial de Educación

Matrícula Total según Departamento.
Tipo de Educación Común. Nivel Medio.
Provincia del Neuquén. Año 2008



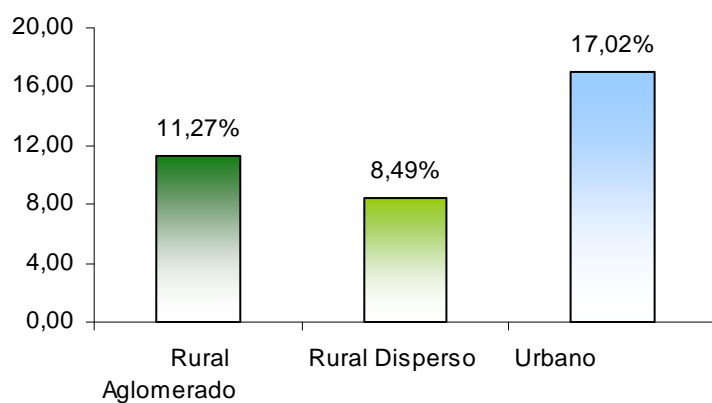
Fuente: Relevamientos Anuales 1998-2008 -DINIECE- Departamento Estadística- Dirección General de Planeamiento Consejo Provincial de Educación

**5.6. Matrícula, Repitentes y Porcentaje de Repitentes Según Ámbito
Tipo de Educación Común. Nivel Medio.
Provincia del Neuquén.
Año 2008**

Ámbito	Matrícula	Repitentes	Repitentes (en %)
Total	44.973	7.561	16,81
Rural Aglomerado	1.260	142	11,27
Rural Disperso	271	23	8,49
Urbano	43.442	7.396	17,02

Fuente: Relevamientos Anuales 1998-2008 -DINIECE- Departamento Estadística-
Dirección General de Planeamiento- Consejo Provincial de Educación.

**Porcentaje de Repitentes Según Ámbito.
Tipo de Educación Común. Nivel Medio.
Provincia del Neuquén. Año 2008**



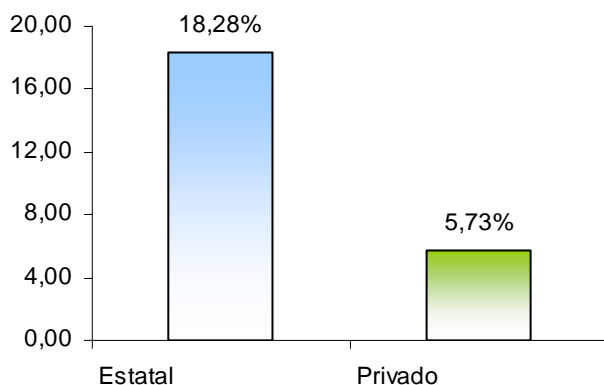
Fuente: Relevamientos Anuales 1998-2008 -DINIECE- Departamento Estadística-
Dirección General de Planeamiento- Consejo Provincial de Educación.

**5.7. Matrícula, Repitentes y Porcentaje de Repitentes Según Sector
Tipo de Educación Común. Nivel Medio.
Provincia del Neuquén.
Año 2008**

Sector	Matrícula	Repitentes	Repitentes (en %)
Total	44.973	7.561	16,81
Estatal	39.700	7.259	18,28
Privado	5.273	302	5,73

Fuente: Relevamientos Anuales 1998-2008 -DINIECE- Departamento Estadística- Dirección General de Planeamiento- Consejo Provincial de Educación.

**Porcentaje de Repitentes Según Sector.
Tipo de Educación Común. Nivel Medio.
Provincia del Neuquén. Año 2008**



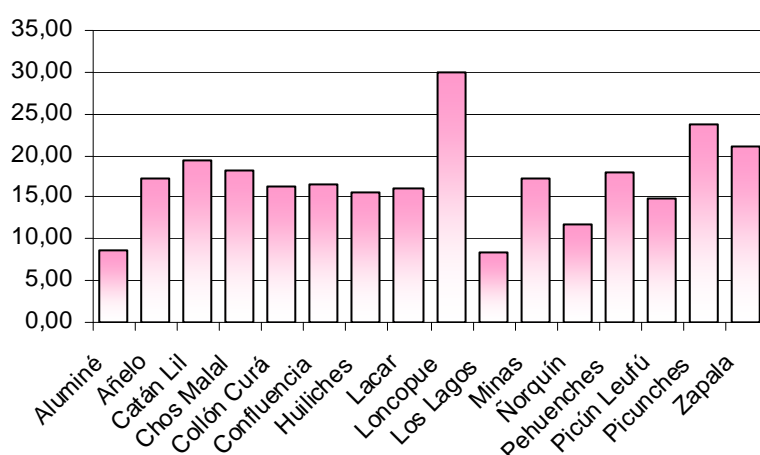
Fuente: Relevamiento Anuales 1998-2008 -DINIECE- Departamento Estadística- Dirección General de Planeamiento- Consejo Provincial de Educación.

**5.8. Matrícula, Repitentes y Porcentaje de Repitentes Según Departamento.
Tipo de Educación Común. Nivel Medio.
Provincia del Neuquén.
Año 2008**

Departamento	Matrícula	Repitentes	Repitentes (en %)
Total	44.973	7.561	16,81
Aluminé	654	57	8,72
Añelo	707	122	17,26
Catán Lil	114	22	19,30
Chos Malal	1.538	280	18,21
Collón Curá	441	72	16,33
Confluencia	29.973	4.939	16,48
Huiliches	1.276	199	15,60
Lacar	2.494	398	15,96
Loncopué	422	126	29,86
Los Lagos	793	67	8,45
Minas	614	106	17,26
Norquín	399	47	11,78
Pehuenches	1.246	224	17,98
Picún Leufú	331	49	14,80
Picunches	515	122	23,69
Zapala	3.456	731	21,15

Fuente: Relevamiento Anual 2008 - DINIECE- Departamento Estadística - Dirección General de Planeamiento - Consejo Provincial de Educación

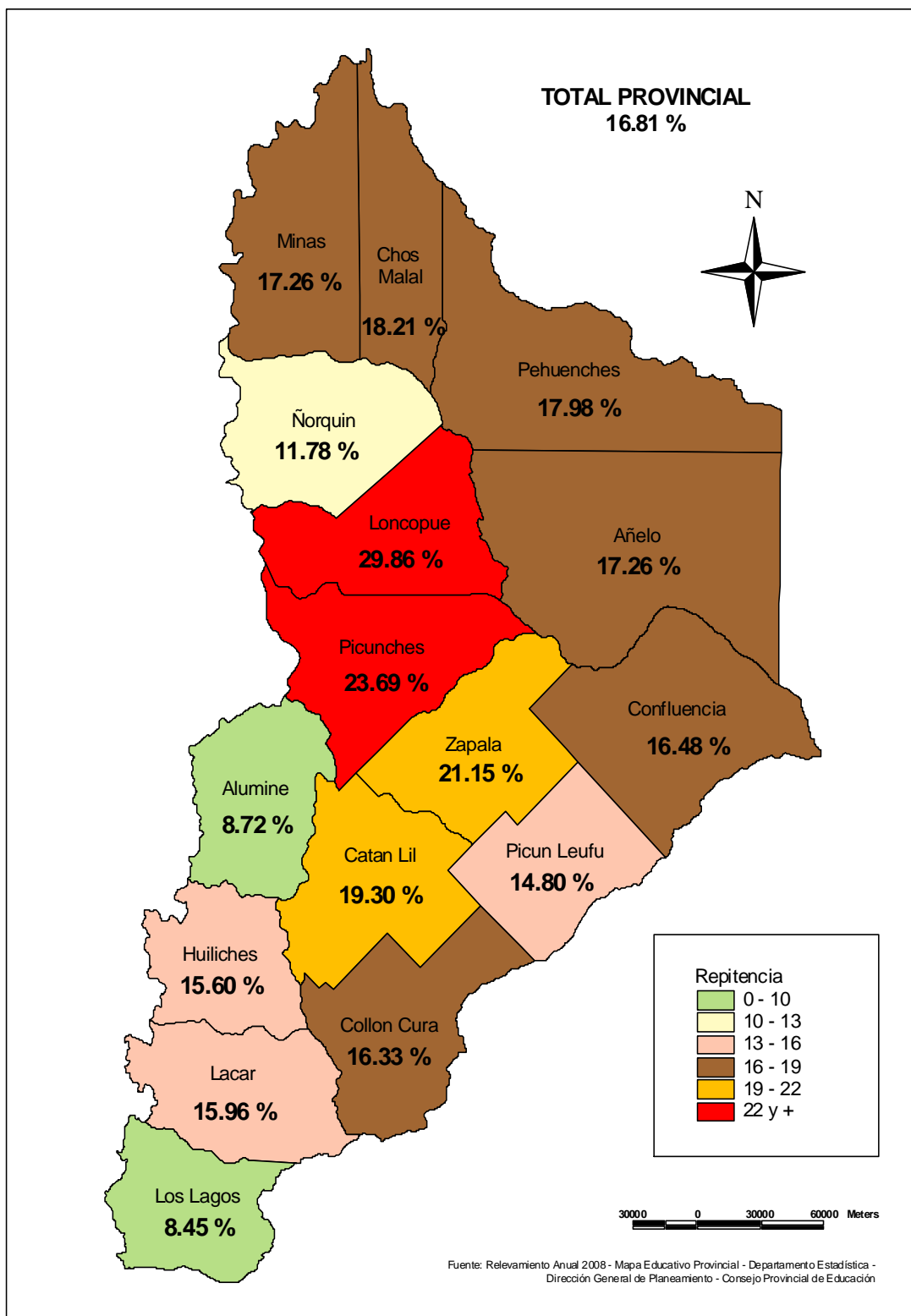
**Porcentaje de Repitentes Según Departamento.
Tipo de Educación Común. Nivel Medio.
Provincia del Neuquén. Año 2008**



Fuente: Relevamiento Anual 2008 - DINIECE- Departamento Estadística - Dirección General de Planeamiento - Consejo Provincial de Educación

Porcentaje de Repitentes según Departamento
 Tipo de Educación Común - Nivel Medio
 Provincia de Neuquén
 Año 2008

 **Provincia de NEUQUEN**
 Consejo Provincial de Educación
 Dirección General de Planeamiento
 Departamento Estadística



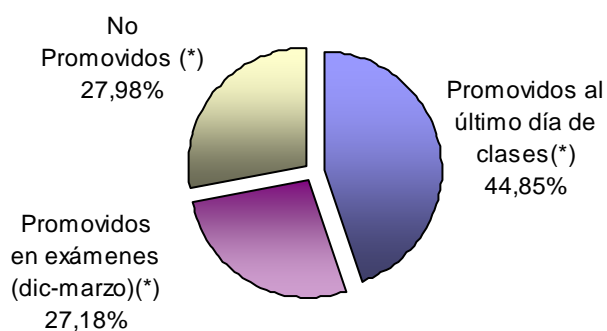
5.9. Matrícula Final, Promovidos, No Promovidos y Porcentaje de Promovidos Según Departamento. Tipo de Educación Común. Nivel Medio. Provincia del Neuquén. Año 2007(*)

Departamento	Matrícula Final (*)	Promovidos al último día de clases(*)	Promovidos en exámenes (dic-marzo)(*)	No Promovidos (*)	Promovidos (en %)
Total	42.798	19.193	11.631	11.974	72,02
Aluminé	576	315	124	137	76,22
Añelo	605	201	155	249	58,84
Catán Lil	100	18	60	22	78,00
Chos Malal	1.476	802	292	382	74,12
Collón Curá	377	159	133	85	77,45
Confluencia	28.927	12.451	8.191	8.285	71,36
Huiliches	1.053	330	405	318	69,80
Lacar	2.260	1.246	429	585	74,12
Loncopue	385	144	133	108	71,95
Los Lagos	709	353	224	132	81,38
Minas	617	371	103	143	76,82
Ñorquín	366	145	129	92	74,86
Pehuenches	1.133	543	253	337	70,26
Picún Leufú	310	181	62	67	78,39
Picunches	487	183	120	184	62,22
Zapala	3.417	1.751	818	848	75,18

Nota:(*): La matrícula final, los promovidos y no promovidos corresponden al año 2007

Fuente: Relevamiento Anual 2008 -DINIECE- Departamento Estadística - Dirección General de Planeamiento Consejo Provincial de Educación.

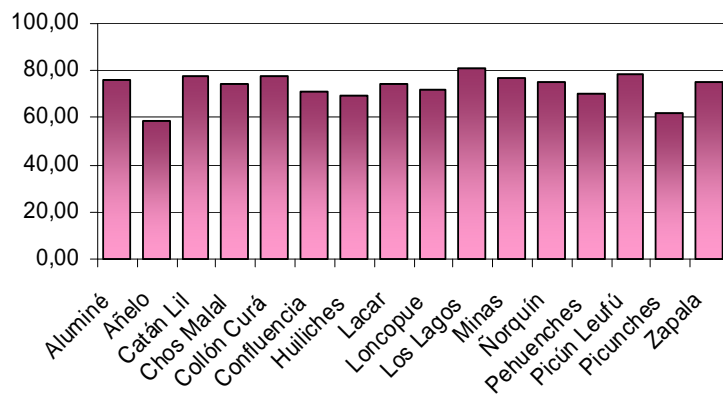
Porcentaje de Alumnos Promovidos y No Promovidos. Tipo de Educación Común. Nivel Medio. Provincia del Neuquén. Año 2007(*)



Nota:(*): La matrícula final, los promovidos y no promovidos corresponden al año 2007

Fuente: Relevamiento Anual 2008 -DINIECE- Departamento Estadística - Dirección General de Planeamiento Consejo Provincial de Educación.

**Porcentaje de Alumnos Promovidos Según Departamento.
Tipo de Educación Común. Nivel Medio.
Provincia del Neuquén. Año 2007(*)**



Nota:(*): La matrícula final, los promovidos y no promovidos corresponden al año 2007

Fuente: Relevamiento Anual 2008 -DINIECE- Departamento Estadística - Dirección General de Planeamiento Consejo Provincial de Educación.

5.10. Matrícula Final, Promovidos, No Promovidos y Porcentaje de Promovidos Según Sector. Tipo de Educación Común. Nivel Medio. Provincia del Neuquén. Año 2007(*)

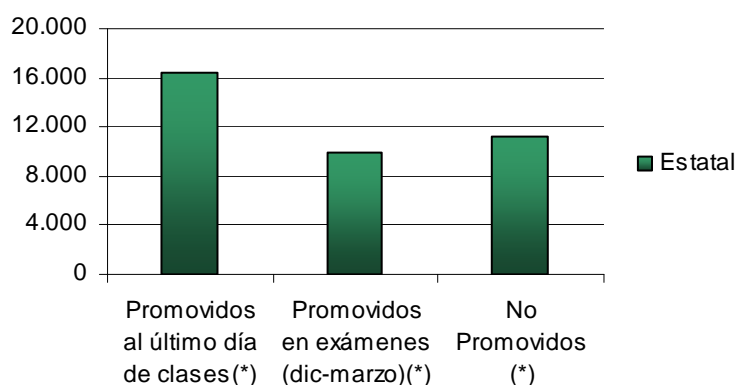
Sector	Matrícula Final (*)	Promovidos al último día de clases(*)	Promovidos en exámenes (dic-marzo)(*)	No Promovidos (*)	Promovidos (en %)
--------	---------------------	---------------------------------------	---------------------------------------	-------------------	-------------------

Total	42.798	19.193	11.631	11.974	72,02
Estatad	37.694	16.489	9.955	11.250	70,15
Privado	5.104	2.704	1.676	724	85,82

Nota:(*): La matrícula final, los promovidos y no promovidos corresponden al año 2007

Fuente: Relevamiento Anual 2008 -DINIECE- Departamento Estadística - Dirección General de Planeamiento Consejo de Educación.

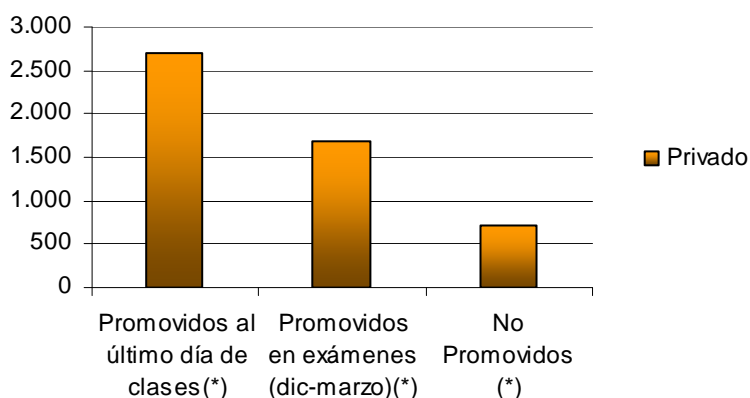
Alumnos Promovidos y No Promovidos Sector Estatal. Tipo de Educación Común. Nivel Medio. Provincia del Neuquén. Año 2007(*)



Nota:(*): La matrícula final, los promovidos y no promovidos corresponden al año 2007

Fuente: Relevamiento Anual 2008 -DINIECE- Departamento Estadística - Dirección General de Planeamiento Consejo de Educación.

Alumnos Promovidos y No Promovidos Sector Privado. Tipo de Educación Común. Nivel Medio. Provincia del Neuquén. Año 2007(*)



Nota:(*): La matrícula final, los promovidos y no promovidos corresponden al año 2007

Fuente: Relevamiento Anual 2008 -DINIECE- Departamento Estadística - Dirección General de Planeamiento Consejo de Educación.

5.11. Matrícula Final, Promovidos, No Promovidos y Porcentaje de Promovidos Según Ámbito Tipo de Educación Común. Nivel Medio. Provincia del Neuquén. Año 2007(*)

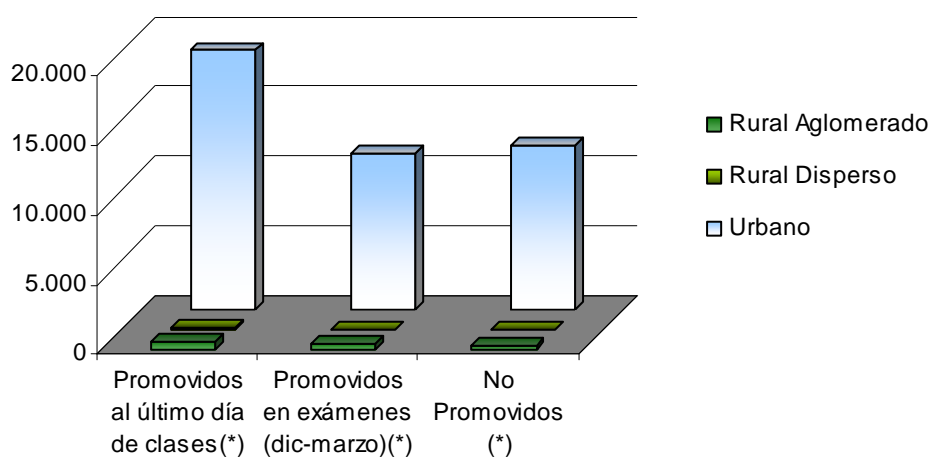
Ámbito	Matrícula Final (*)	Promovidos al último día de clases(*)	Promovidos en exámenes (dic-marzo)(*)	No Promovidos (*)	Promovidos (en %)
--------	---------------------	---------------------------------------	---------------------------------------	-------------------	-------------------

Total	42.798	19.193	11.631	11.974	72,02
Rural Aglomerado	1.148	536	383	229	80,05
Rural Disperso	137	103	21	13	90,51
Urbano	41.513	18.554	11.227	11.732	71,74

Nota:(*): La matrícula final, los promovidos y no promovidos corresponden al año 2007

Fuente: Relevamiento Anual 2008 -DINIECE- Departamento Estadística - Dirección General de Planeamiento Consejo de Educación.

Promovidos y No Promovidos Según Ámbito. Tipo de Educación Común. Nivel Medio. Provincia del Neuquén. Año 2007(*)



Nota:(*): La matrícula final, los promovidos y no promovidos corresponden al año 2007

Fuente: Relevamiento Anual 2008 -DINIECE- Departamento Estadística - Dirección General de Planeamiento Consejo de Educación.

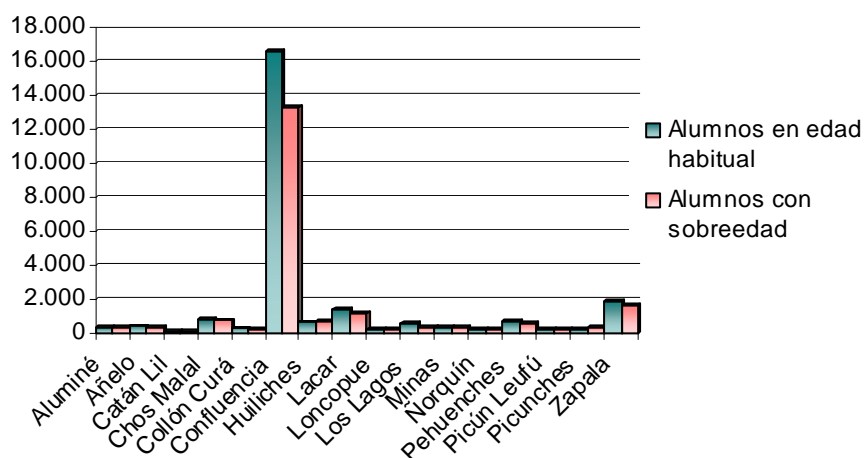
5.12. Matrícula Total, Alumnos en Edad Habitual, Alumnos con Sobreedad y Porcentaje de Sobreedad Según Departamento. Tipo de Educación Común. Nivel Medio. Provincia del Neuquén. Año 2008

Departamento	Matrícula total	Alumnos en edad habitual	Alumnos con sobreedad	Sobreedad (en %)
--------------	-----------------	--------------------------	-----------------------	------------------

Total	44.973	24.442	20.531	45,65
Aluminé	654	319	335	51,22
Añelo	707	358	349	49,36
Catán Lil	114	42	72	63,16
Chos Malal	1.538	822	716	46,55
Collón Curá	441	238	203	46,03
Confluencia	29.973	16.598	13.375	44,62
Huiliches	1.276	597	679	53,21
Lacar	2.494	1.408	1.086	43,54
Loncopué	422	212	210	49,76
Los Lagos	793	498	295	37,20
Minas	614	272	342	55,70
Norquín	399	210	189	47,37
Pehuenches	1.246	690	556	44,62
Picún Leufú	331	140	191	57,70
Picunches	515	229	286	55,53
Zapala	3.456	1.809	1.647	47,66

Fuente: Relevamiento Anual 2008 -DINIECE- Departamento Estadística - Dirección General de Planeamiento - Consejo Provincial de Educación.

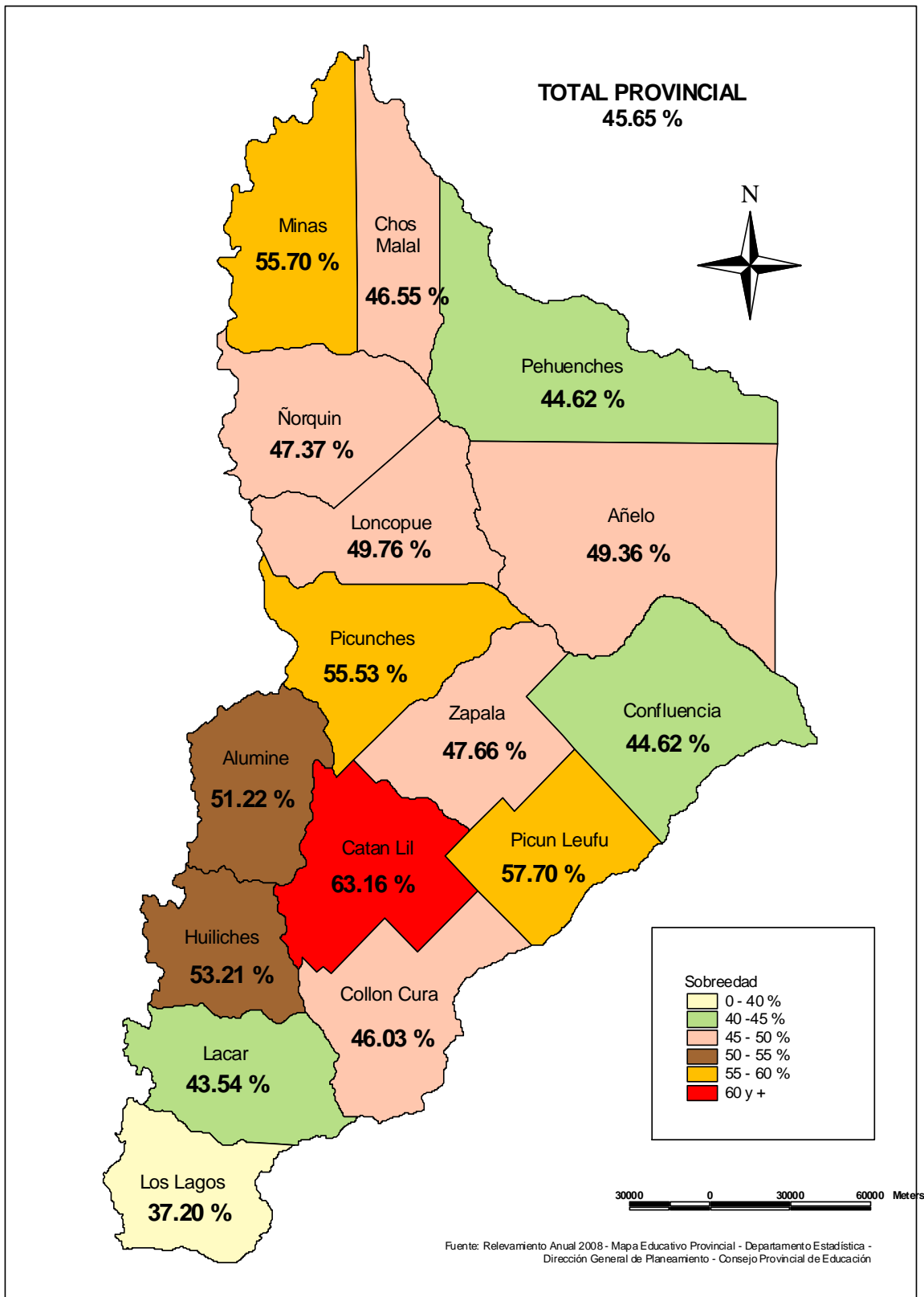
Alumnos en Edad Habitual y con Sobreedad Según Departamento. Tipo de Educación Común. Nivel Medio. Provincia del Neuquén. Año 2008



Fuente: Relevamiento Anual 2008 -DINIECE- Departamento Estadística - Dirección General de Planeamiento - Consejo Provincial de Educación.

Porcentaje de Sobriedad según Departamento
 Tipo de Educación Común - Nivel Medio
 Provincia de Neuquén
 Año 2008

Provincia de
NEUQUEN
 Consejo Provincial de Educación
 Dirección General de Planeamiento
 Departamento Estadística

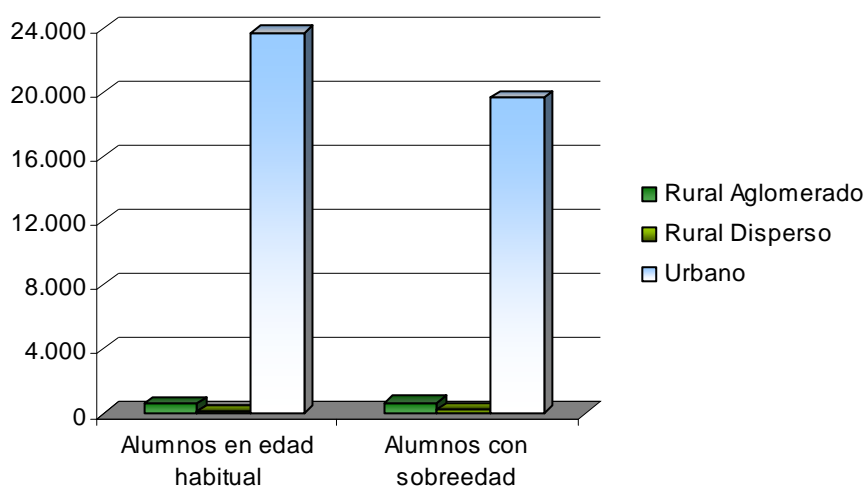


5.13. Matrícula total, Alumnos en Edad Habitual, Alumnos con Sobreedad y Porcentaje de Sobreedad Según Ámbito. Tipo de Educación Común. Nivel Medio. Provincia del Neuquén. Año 2008

Ámbito	Matrícula total	Alumnos en edad habitual	Alumnos con sobreedad	Sobreedad (en %)
Total	44.973	24.442	20.531	45,65
Rural Aglomerado	1.260	612	648	51,43
Rural Disperso	271	77	194	71,59
Urbano	43.442	23.753	19.689	45,32

Fuente: Relevamiento Anual 2008 -DINIECE- Departamento Estadística - Dirección General de Planeamiento Consejo Provincial de Educación.

**Alumnos en Edad Habitual y Sobreedad Según Ámbito.
Tipo de Educación Común. Nivel Medio.
Provincia del Neuquén. Año 2008**



Fuente: Relevamiento Anual 2008 -DINIECE- Departamento Estadística - Dirección General de Planeamiento Consejo Provincial de Educación.

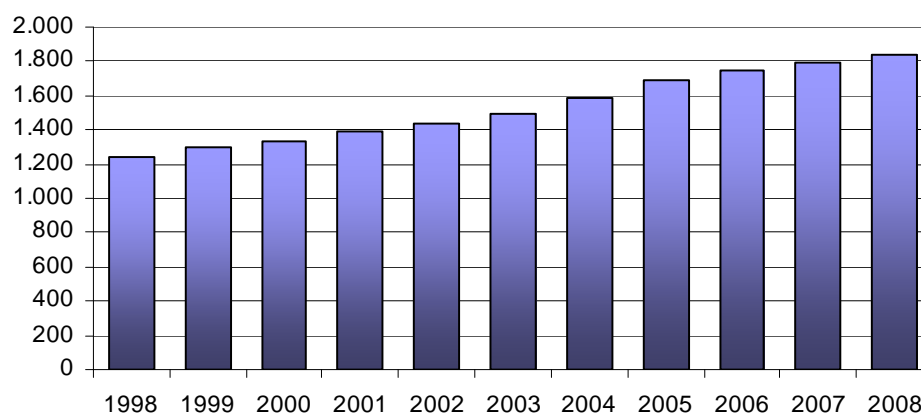
**5.14. Secciones por Año Calendario Según Distrito. Tipo de Educación Común.
Nivel Medio.
Provincia del Neuquén
Período 1998 - 2008**

Distrito	Año Calendario										
	1998	1999	2000	2001	2002	2003	2004	2005	2006	2007	2008
Total	1.245	1.295	1.328	1.389	1.437	1.496	1.583	1.691	1.752	1.798	1.841
I	410	404	421	445	441	447	459	475	477	483	486
II	156	161	165	170	174	179	178	184	187	184	189
III	99	106	114	120	128	137	138	141	146	144	144
IV	109	123	129	140	153	164	174	189	198	205	220
V	61	66	68	71	73	77	86	99	110	120	127
VI	110	121	123	130	132	142	155	170	176	183	181
VII	29	33	34	33	33	34	37	41	41	42	44
VIII	271	281	274	280	303	316	356	392	417	437	450

(*) Nota: A partir de agosto de 2008 se crearon los distritos IX y X. Como el Relevamiento Anual es un corte al 30 de abril de cada año, no figuran en esta información los nuevos distritos.

Fuente: Relevamientos Anuales 1998-2008 - DINIECE- Departamento Estadística - Dirección General de Planeamiento Consejo Provincial de Educación.

**Total Secciones por Año Calendario.
Tipo de Educación Común. Nivel Medio.
Provincia del Neuquén. Período 1998-2008**



(*) Nota: A partir de agosto de 2008 se crearon los distritos IX y X. Como el Relevamiento Anual es un corte al 30 de abril de cada año, no figuran en esta información los nuevos distritos.

Fuente: Relevamientos Anuales 1998-2008 - DINIECE- Departamento Estadística - Dirección General de Planeamiento Consejo Provincial de Educación.

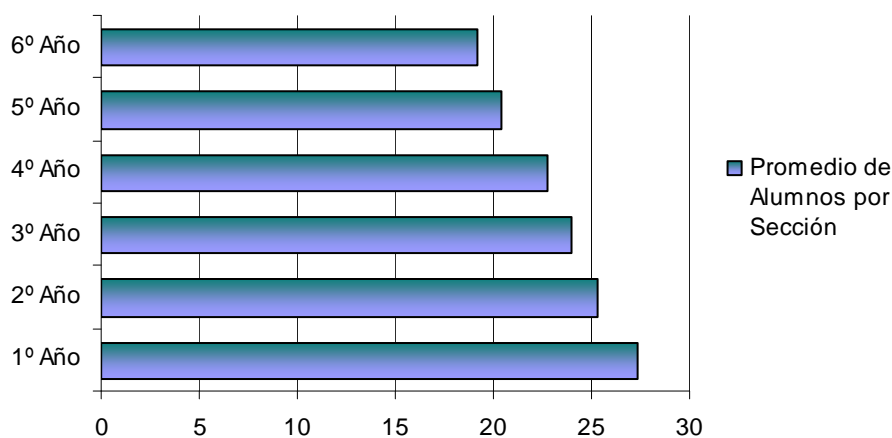
5.15. Promedio de Alumnos por Sección Según Año de Estudio. Tipo de Educación Común. Nivel Medio. Provincia del Neuquén. Año 2008

Año de estudio	Promedio de Alumnos por Sección
----------------	---------------------------------

Total	24,43
1º Año	27,34
2º Año	25,34
3º Año	24,03
4º Año	22,75
5º Año	20,43
6º Año	19,20

Fuente: Relevamiento Anual 2008 -DINIECE- Departamento Estadística Dirección General de Planeamiento -Consejo Provincial de Educación.

Promedio de Alumnos por Sección Según Año de Estudio. Tipo de Educación Común. Nivel Medio. Provincia del Neuquén. Año 2008



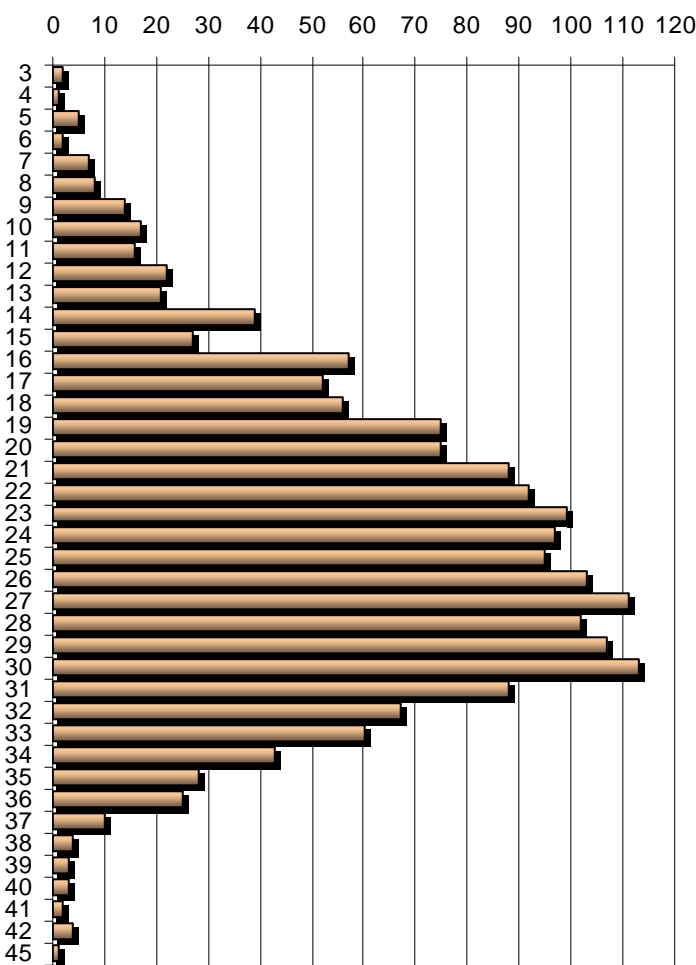
Fuente: Relevamiento Anual 2008 -DINIECE- Departamento Estadística Dirección General de Planeamiento -Consejo Provincial de Educación.

5.16. Secciones Independientes Según Tamaño de la Sección. Tipo de Educación Común. Nivel Medio. Provincia del Neuquén. Año 2008

Matrícula	Secciones
Total	1.841
3	2
4	1
5	5
6	2
7	7
8	8
9	14
10	17
11	16
12	22
13	21
14	39
15	27
16	57
17	52
18	56
19	75
20	75
21	88
22	92
23	99
24	97
25	95
26	103
27	111
28	102
29	107
30	113
31	88
32	67
33	60
34	43
35	28
36	25
37	10
38	4
39	3
40	3
41	2
42	4
45	1

Promedio de alumnos por sección: 24,43
 Moda (tamaño de sección más repetida): 30

Secciones Independientes Según Tamaño de la Sección. Tipo de Educación Común. Nivel Medio. Provincia del Neuquén. Año 2008



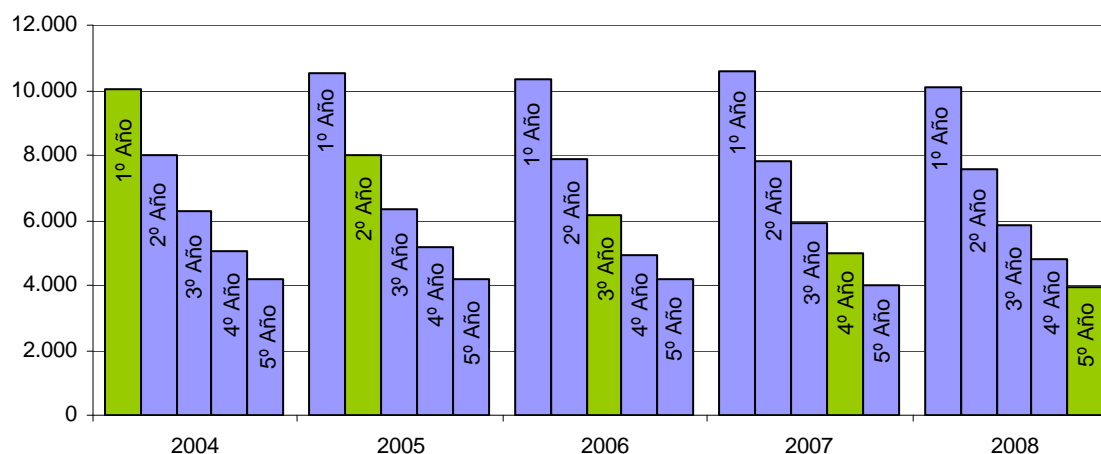
Fuente: Relevamiento Anual 2008 -DINIECE- Departamento Estadística Dirección General de Planeamiento -Consejo Provincial de Educación.

5.17. Matrícula por año calendario según año de estudio. Tipo de Educación Común. Nivel Medio. Carreras de 5 Años de Duración (Modalidad Bachiller y Comercial) Provincia del Neuquén. Cohorte 2004-2008

Año de estudio	Año calendario				
	2004	2005	2006	2007	2008
Total	33.473	34.216	33.412	33.325	32.197
1º Año	10.001	10.515	10.308	10.578	10.075
2º Año	7.970	8.005	7.879	7.842	7.546
3º Año	6.279	6.360	6.143	5.929	5.838
4º Año	5.024	5.148	4.921	4.967	4.816
5º Año	4.199	4.188	4.161	4.009	3.922

Fuente: Relevamientos Anuales 2004 - 2008 -DINIECE- Departamento Estadística - Dirección General de Planeamiento Consejo Provincial de Educación.

Matrícula por Año Calendario Según Año de Estudio. Tipo de Educación Común. Nivel Medio. Carreras de 5 Años de Duración (Modalidad Bachiller y Comercial). Provincia del Neuquén. Cohorte 2004-2008



Fuente: Relevamientos Anuales 2004 - 2008 -DINIECE- Departamento Estadística - Dirección General de Planeamiento Consejo Provincial de Educación.

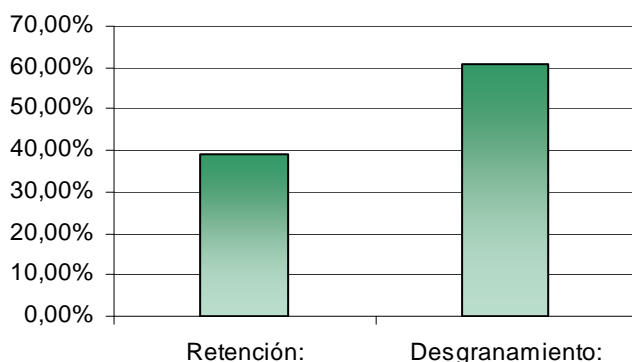
**5.18. Retención y Desgranamiento. Tipo de Educación Común.
Nivel Medio. Carreras de 5 Años de Duración (Modalidad
Bachiller y Comercial)
Provincia del Neuquén.
Cohorte 2004 - 2008**

Alumnos que comenzaron la cohorte en 2004:	10.001
Alumnos que terminaron la cohorte en 2008:	3.922
diferencia:	6.079

Retención:	39,22%
Desgranamiento:	60,78%

Fuente: Relevamientos Anuales 2004- 2008 -DINIECE- Departamento Estadística
Dirección General de Planeamiento - Consejo Provincial de Educación.

**Porcentaje de Retención y Desgranamiento. Tipo de
Educación Común. Nivel Medio. Carreras de 5 Años
de Duración - Modalidad Bachiller y Comercial-
Provincia del Neuquén. Cohorte 2004-2008**



Fuente: Relevamientos Anuales 2004- 2008 -DINIECE- Departamento Estadística
Dirección General de Planeamiento - Consejo Provincial de Educación.

**5.19. Abandono 2007-2008. Tipo de Educación Común. Nivel Medio.
Carreras de 5 Años de Duración (Modalidad Bachiller y Comercial)
Provincia del Neuquén.**

Abandono 2007 -2008:	16,11%
-----------------------------	---------------

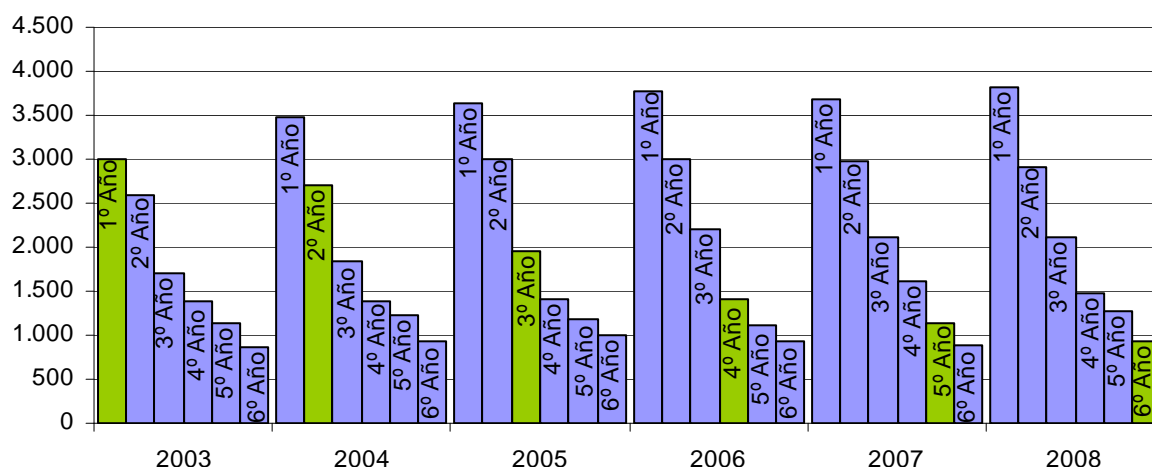
Fuente: Relevamientos Anuales 2007 - 2008 - Departamento Estadística - Dirección General
de Planeamiento - Consejo Provincial de Educación

5.20. Matrícula por Año Calendario Según Año de Estudio. Tipo de Educación Común. Nivel Medio. Carreras de 6 Años de Duración (Modalidad Técnica y Agropecuaria) Provincia del Neuquén. Cohorte 2003 – 2008

Año de estudio	Año Calendario					
	2003	2004	2005	2006	2007	2008
Total	10.666	11.560	12.208	12.458	12.371	12.545
1º Año	2.999	3.471	3.642	3.771	3.674	3.814
2º Año	2.597	2.709	3.010	3.006	2.966	2.917
3º Año	1.702	1.840	1.964	2.212	2.106	2.119
4º Año	1.383	1.394	1.406	1.420	1.603	1.487
5º Año	1.126	1.222	1.176	1.121	1.129	1.267
6º Año	859	924	1.010	928	893	941

Fuente: Relevamientos Anuales 2003 - 2008 -DINIECE- Departamento Estadística - Dirección General de Planeamiento Consejo Provincial de Educación.

Matrícula por Año Calendario Según Año de Estudio. Tipo de Educación Común. Nivel Medio. Carreras de 6 Años de Duración (Modalidad Técnica y Agropecuaria) Provincia del Neuquén. Cohorte 2003-2008



Fuente: Relevamientos Anuales 2003 - 2008 -DINIECE- Departamento Estadística - Dirección General de Planeamiento Consejo Provincial de Educación.

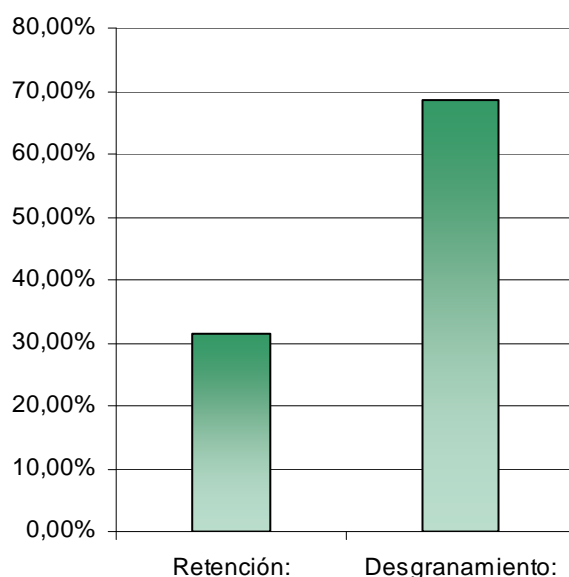
5.21. Retención y Desgranamiento. Tipo de Educación Común. Nivel Medio. Carreras de 6 Años de Duración (Modalidad Técnica y Agropecuaria.) Provincia del Neuquén. Cohorte 2003- 2008

Alumnos que comenzaron la cohorte en 2003:	2.999
Alumnos que terminaron la cohorte en 2008:	941
diferencia:	2.058

Retención:	31,38%
Desgranamiento:	68,62%

Fuente: Relevamientos Anuales 2003 - 2008 - DINIECE- Departamento Estadística -Dirección General de Planeamiento - Consejo Provincial de Educación.

Porcentaje de Retención y Desgranamiento. Tipo de Educación Común. Nivel Medio. Carreras de 6 Años de Duración - Modalidad Técnica y Agropecuaria- Provincia del Neuquén. Cohorte 2003-2008



Fuente: Relevamientos Anuales 2003 - 2008 - DINIECE- Departamento Estadística -Dirección General de Planeamiento - Consejo Provincial de Educación.

5.22. Abandono 2007-2008
Tipo de Educación Común. Nivel Medio
Carreras de 6 años de Duración (modalidad agropecuaria y técnica)
Provincia del Neuquén

Abandono 2007 -2008:	17,29%
-----------------------------	---------------

Fuente: Relevamientos Anuales 2007 - 2008 -DINIECE- Departamento Estadística - Dirección General de Planeamiento - Consejo Provincial de Educación.

**5.23. Egresados por Modalidad y Título. Tipo de Educación Común. Nivel Medio.
Provincia del Neuquén.
Año 2007**

Modalidad	Título	Egresados
Total		3.432
Agropecuaria	Técnico agropecuario	14
	Técnico agropecuario con orientación en producción animal	16
	Técnico agropecuario con orientación en producción vegetal	15
Bachiller	Bachiller	265
	Bachiller pedagógico	68
	Bachiller polimodal con orientación en humanidades y ciencias naturales	16
	Bachiller con especialización en ciencias físico-matemáticas	26
	Bachiller con especialización en servicios turísticos	40
	Bachiller con orientación docente	454
	Bachiller con orientación ecológica	132
	Bachiller con orientación en administración de empresas	11
	Bachiller con orientación en ciencias exactas y naturales	42
	Bachiller con orientación en ciencias humanas y naturales	112
	Bachiller con orientación en ciencias naturales	20
	Bachiller con orientación en ciencias sociales	16
	Bachiller con orientación en ciencias de la comunicación	5
	Bachiller con orientación en ecología	28
	Bachiller con orientación en informática	32
	Bachiller con orientación en medios de comunicación	115
	Bachiller en ciencias biológicas	34
	Bachiller en ciencias exactas y naturales	104
	Bachiller en ciencias naturales	30
	Bachiller en humanidades y ciencias sociales	174
Bachiller y asistente técnico en ciencias ambientales	46	
Perito mercantil	48	
Comercial	Bachiller	23
	Perito mercantil	713
	Perito mercantil asistente técnico en ciencias económico-contables	143
	Perito mercantil auxiliar contable e impositivo	30
	Perito mercantil nacional	5
	Perito mercantil con especialización contable e impositiva	71
	Perito mercantil con orientación forestal	9
	Perito mercantil con orientación en hotelería, gastronomía y turismo	30
Economía y gestión de las organizaciones	Egresado de polimodal modalidad economía y gestión de las organizaciones	27
Humanidades y ciencias sociales	Bachiller en humanidades y ciencias sociales	25
Producción de bienes y servicios	Egresado de polimodal modalidad producción de bienes y servicios	7
Técnica	Electrotécnico	23
	Maestro mayor de obras	60
	Técnico electricista	6
	Técnico electromecánico	6
	Técnico mecánico	27
	Técnico mecánico (sistema dual)	6
	Técnico mecánico electricista	111
	Técnico mecánico rural	37
	Técnico mecánico con especialización en electromecánica	27
	Técnico químico	61
	Técnico en artesanías aplicadas	10
	Técnico en electricidad con orientación en electrónica industrial	18
	Técnico en electrónica	43
	Técnico en electrónica industrial	5
	Técnico en electrónica con especialización en telecomunicaciones	14
	Técnico en energía	6
Técnico en industria de la alimentación	20	
Técnico en petróleo	6	

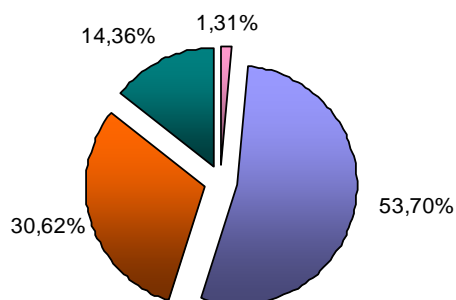
Fuente: Relevamiento Anual 2008 - DINIECE- Departamento Estadística - Dirección General de Planeamiento- Consejo Provincial de Educación.

**5.24. Egresados por Modalidad. Tipo de Educación Común.
Nivel Medio.
Provincia del Neuquén.
Año 2007**

Modalidad	Egresados
Total	3.432
Agropecuaria	45
Bachiller, Ciencias Naturales y Humanidades y Ciencias Sociales	1.843
Comercial y Economía y gestión de las organizaciones	1.051
Técnica y Producción de bienes y servicios	493

Fuente: Relevamiento Anual 2008 -DINIECE- Departamento Estadística - Dirección General de Planeamiento - Consejo Provincial de Educación

**Egresados por Modalidad. Tipo de Educación Común.
Nivel Medio. Provincia del Neuquén. Año 2007**



- Agropecuaria
- Bachiller, Ciencias Naturales y Humanidades y Ciencias Sociales
- Comercial y Economía y gestión de las organizaciones
- Técnica y Producción de bienes y servicios

Fuente: Relevamiento Anual 2008 -DINIECE- Departamento Estadística - Dirección General de Planeamiento - Consejo Provincial de Educación