

Provincia del Neuquén
Estadísticas Educativas

Año 2008

CAPÍTULO III

Tipo de Educación Común.
Nivel Inicial.



SECRETARÍA DE ESTADO DE EDUCACIÓN, CULTURA Y DEPORTE.
CONSEJO PROVINCIAL DE EDUCACIÓN.
DIRECCIÓN GENERAL DE PLANEAMIENTO.



**Secretaría de Estado de Educación, Cultura y Deporte.
Consejo Provincial de Educación.
Dirección General de Planeamiento.**

Gobernador de la Provincia.
Dr. JORGE AUGUSTO SAPAG

Secretario de Estado de Educación, Cultura y Deporte.
Sr. ERNESTO SEGUEL

Subsecretaria de Educación.
A/c Presidencia del Consejo Provincial de Educación
Prof. PATRICIA RUÍZ

Director General de Planeamiento.
Sr. JULIO MORENO

Equipo Técnico.
Téc. GLADYS NOEMÍ PIERGIACOMI

Est. JORGE OMAR CALIANI

Sra. LUJÁN DEL CARMEN ALEGRO

Dis. DANIELA ANDREA MARTELOTTA

Téc. ANDREA SUSANA ORTIZ

Prof. ALICIA JUANA PARRA

ÍNDICE GENERAL

Capítulo III

Tipo de Educación Común. Nivel Inicial

GLOSARIO DE DEFINICIONES Y SIMBOLOGÍA	4
<i>3.1. Unidades Educativas, Matrícula y Variación porcentual, Según Año Tipo de Educación Común. Nivel Inicial. Provincia del Neuquén. Período 1998-2008</i>	7
<i>3.2. Unidades Educativas, Matrícula e Incidencia por Ámbito. Tipo de Educación Común. Nivel Inicial. Provincia del Neuquén. Año 2008</i>	8
<i>3.3. Unidades Educativas, Matrícula y Cargos Docentes por Sector Según Distrito. Tipo de Educación Común. Nivel Inicial Provincia del Neuquén. Año 2008</i>	9
<i>3.4. Matrícula por Año Calendario Según Año de Estudio. Tipo de Educación Común. Nivel Inicial. Provincia del Neuquén. Período 1998-2008</i>	11
<i>3.5. Variación de la Matrícula por Año de Estudio Tipo de Educación Común. Nivel Inicial. Provincia del Neuquén. Período 1998-2008</i>	12
<i>3.6. Matrícula por Año de Estudio Según Departamento Tipo de Educación Común. Nivel inicial. Provincia del Neuquén. Año 2008</i>	13
<i>3.7. Secciones por Año Calendario Según Distrito. Tipo de Educación Común. Nivel Inicial. Provincia del Neuquén. Período 1998-2008</i>	15
<i>3.8. Promedio de Alumnos por Año de Estudio Según Tipo de Sección. Tipo de Educación Común. Nivel Inicial. Provincia del Neuquén. Año 2008</i>	16
<i>3.9. Secciones Independientes Según Tamaño de la Sección. Tipo de común. Nivel inicial. Provincia del Neuquén. Año 2008</i>	17

GLOSARIO DE DEFINICIONES Y SIMBOLOGÍA

ALUMNO CON SOBREEDAD: Aquel que tiene más edad que la considerada teóricamente ideal según las normas legales de acceso al sistema educativo para el año de estudio que cursa.

ALUMNO EGRESADO: alumno que ha cumplido con los requisitos de acreditación de los aprendizajes correspondientes a un nivel completo de enseñanza. Es decir, que no adeuda ninguna materia, trabajo práctico u otro requisito. También alcanza esta condición cuando completa sus estudios a través de exámenes libres y de reválida, tomando como año de egreso la fecha del último examen aprobado.

ALUMNO NO PROMOVIDO: alumno matriculado al último día de clase que no ha cumplido con los requisitos de aprendizaje correspondientes a un ciclo o año de estudio y no puede cursar el ciclo o año de estudio inmediatamente superior ni ser considerado egresado en el último año de estudio.

ALUMNO PROMOVIDO: alumno que ha cumplido los requisitos de acreditación de los aprendizajes correspondientes a un ciclo, etapa o año de estudio determinado, quedando habilitado para inscribirse en el ciclo, etapa o año de estudio inmediato superior, en condición de Alumno Nuevo. Incluye los promovidos al último día de clase y los promovidos en períodos de exámenes complementarios. Los promovidos del último año de estudio son los egresados del nivel. Para el último año de estudio se considera promovido solamente al alumno que aprobó todas las materias del nivel.

La promoción se produce en distintos momentos:

- al último día de clase (para el nivel poligonal: eximido en todas las materias)
- promovido en períodos de exámenes complementarios antes de la iniciación del año lectivo siguiente (diciembre y marzo).

Las jurisdicciones pueden adoptar diversos trayectos para la promoción, debiendo computarse, a los fines estadísticos, hasta el último día previo a la fecha de declaración anual.

En los casos que existe promoción continua a lo largo del ciclo lectivo se deben incluir todos los alumnos promovidos que completen un año de estudio, ciclo o cualquier otra división prevista en la secuencia de aprendizaje en dicho lapso (esto es usual, por ejemplo, en educación de adultos).

La promoción se obtiene aunque queden materias pendientes de acreditación (en general, un máximo de dos), denominadas **materias previas** y que se acreditan en períodos especiales de exámenes previos.

ALUMNO REPITIENTE: alumno que cursa por segunda o más veces el mismo año de estudio o ciclo, por no haberlo promovido en su primera oportunidad.

ÁMBITO: Hace referencia a las características demográficas del espacio socio-geográfico donde se encuentra la unidad educativa, caracterizado por la cantidad de habitantes. Se clasifica en:

- urbano: núcleos poblacionales de 2000 y más habitantes
- rural aglomerado: núcleos poblacionales de 500 a menos de 2000 habitantes.
- rural disperso: núcleos poblacionales de menos de 500 habitantes o en campo abierto.

COHORTE: Conjunto de alumnos que ingresa a un tipo de educación y nivel en un determinado año.

EDUCACIÓN FORMAL: Es aquella que permite la movilidad vertical de los alumnos, esto es, acredita para continuar los estudios en el año/ciclo/nivel siguiente. También permite la movilidad horizontal, es decir, ofrece la posibilidad de continuar el proceso en un nivel en un tipo de educación determinado, en otro tipo de educación (por ejemplo, un alumno de EGB Común que ha excedido el límite de edad para este tipo de educación, puede continuar dicho nivel en Educación de Adultos). Asimismo, se rige por normas que acreditan los estudios tanto en el plano nacional como en el internacional.

EDUCACIÓN NO FORMAL: Es aquella que complementa, amplía y/o satisface las necesidades educativas no atendidas o cubiertas por la educación formal, de manera simultánea o no, respecto de las ofertas educativas formales. Cada servicio de la educación no formal puede tener su propia jerarquización y secuenciación independiente de la educación formal como así también de otros servicios de la educación no formal. Está integrada por Pre-talleres, Talleres, Alfabetización, Formación Profesional /Capacitación Laboral, Cursos, Servicios Complementarios, Jardines maternos, Colonias educativas, Apoyo educativo como servicio independiente.

ESTABLECIMIENTO EDUCATIVO: Es la unidad institucional donde se organiza la oferta educativa, cuya creación o autorización se registra bajo un acto administrativo –ley, decreto, resolución o disposición. Existe en él una autoridad máxima como responsable pedagógico-administrativo, con una planta funcional asignada, para impartir educación a un grupo de alumnos. El establecimiento constituye la unidad organizacional que contiene en su interior a la/s unidades educativas, las cuales forman parte del establecimiento y se corresponden con cada uno de los niveles de enseñanza para los cuales se imparte educación. (Ver Unidad educativa). Un establecimiento puede funcionar en una o en varias localizaciones geográficas. En caso de ser varias, se compone de:

- Sede:** es la localización donde cumple sus funciones la máxima autoridad pedagógica administrativa del establecimiento. La sede puede no tener alumnos.
- Anexo:** es la localización donde funciona una sección o grupo de secciones que depende pedagógica y administrativa de una localización sede y funciona en otro lugar geográfico.

MATRÍCULA: Es la cantidad de alumnos registrados en una unidad educativa a una fecha determinada, de acuerdo con las normas pedagógicas y administrativas vigentes.

MATRÍCULA FINAL: Es la suma de Alumnos Promovidos más Alumnos No Promovidos.

PORCENTAJE DE REPITENTES: Porcentaje de alumnos inscriptos como repitentes en el período escolar.
Fórmula:

$$PR_{in}^t = \frac{R_{in}^t}{M_{in}^t} \times 100 \quad i = 1, \dots, k$$

Donde:

PR_{in}^t = Porcentaje de Repitentes del grado/año de estudio i del nivel n en el año calendario t .

R_{in}^t = Repitentes del grado/año de estudio i del nivel n en el año t .

M_{in}^t = Matricula del grado/año de estudio i del nivel n en el año t .

i = año de estudio

k = Ultimo grado/año de estudio del nivel n .

t = año calendario

n = nivel

PORCENTAJE DE SOBREEDAD: Porcentaje de alumnos con edad mayor a la teórica.

Fórmula:

$$PS_{in}^t = \frac{S_{in}^t}{M_{in}^t} \times 100 \quad i = 1, \dots, k$$

Donde:

PS_{in}^t = Porcentaje de Sobreedad del grado/año de estudio i del nivel n en el año calendario t .

S_{in}^t = Alumnos con sobreedad del grado/año de estudio i del nivel n en el año t .

M_{in}^t = Matricula del grado/año de estudio i del nivel n en el año t .

i = año de estudio

k = Ultimo grado/año de estudio del nivel n .

t = año calendario

n = nivel

SECTOR: Alude a la responsabilidad de la gestión de los servicios educativos.

- **Estatal:** administrados directamente por el Estado.
- **Privado:** administrados por instituciones o personas particulares. Los establecimientos privados pueden ser no subvencionados o subvencionados por el Estado. Estos últimos reciben aportes financieros para cubrir las remuneraciones de los docentes en forma total o parcial.

UNIDAD EDUCATIVA FORMAL: Es la concreción del proyecto educativo que se organiza en un establecimiento para impartir educación formal en torno a un determinado tipo de educación y nivel.

UNIDAD EDUCATIVA NO FORMAL: Es la concreción del proyecto educativo que se organiza en un establecimiento para impartir un servicio de educación no formal.

PORCENTAJE DE PROMOVIDOS: Porcentaje de alumnos promovidos en el período escolar.

Fórmula:

$$PP_{in}^t = \frac{P_{in}^t}{MF_{in}^t} \times 100 \quad i = 1, \dots, k$$

Donde:

PP_{in}^t = Porcentaje de Promovidos del grado/año de estudio i del nivel n en el año calendario t .

P_{in}^t = Promovidos del grado/año de estudio i del nivel n en el año t .

MF_{in}^t = Matrícula Final del grado/año de estudio i del nivel n en el año t .

i = Año de estudio

k = Último grado/año de estudio del nivel n .

TASA DE DESGRANAMIENTO: Es el cociente entre la cantidad de alumnos de la cohorte que no terminaron el último año de estudios y los alumnos que ingresaron con la cohorte.

Fórmula: $D = 1 - R$

donde:

D = Desgranamiento

R = Retención

TASA DE RETENCIÓN: Cociente entre la matrícula del último grado y la matrícula que ingresó con la cohorte.

Fórmula: $R = \frac{m_{j^\circ}}{m_{1^\circ}} \times 100$

donde:

R = Retención

m_{j° = matrícula del grupo inicial que llegó al último año de estudio en la cohorte

m_{1° = matrícula del 1º año de estudio de la cohorte

SIMBOLOGÍA

-	Dato igual a cero absoluto
//	Por el carácter de la información es imposible calcular el dato
%	Por ciento. Cantidad de elementos por cada 100

**3.1 Unidades Educativas, Matrícula y Variación porcentual, Según Año
Tipo de Educación Común. Nivel Inicial
Provincia del Neuquén
Período 1998-2008**

Año	Unidades Educativas	Matrícula	Variación (en %)	
			Unidades Educativas	Matrícula
1998	237	16.861	-	-
1999	252	16.905	6,33	0,26
2000	260	17.389	3,17	2,86
2001	267	17.881	2,69	2,83
2002	263	18.058	-1,50	0,99
2003	267	18.325	1,52	1,48
2004	269	18.060	0,75	-1,45
2005	270	18.287	0,37	1,26
2006	265	18.148	-1,85	-0,76
2007	271	18.218	2,26	0,39
2008	273	18.259	0,74	0,23

Nota 1: A partir de 1997 se cuentan las unidades educativas que efectivamente prestan atención a alumnos del nivel, aunque no cuenten con cargo docente creado. Este caso generalmente se da en escuelas rurales con salas múltiples.

Nota 2: Hasta el año 2007 en nivel inicial se contaban los alumnos de las salas de 3, 4 y 5 años. El resto (de 0 a 2 años) se contaba dentro de jardín maternal.

A partir de 2008 se considera todo como de nivel inicial.

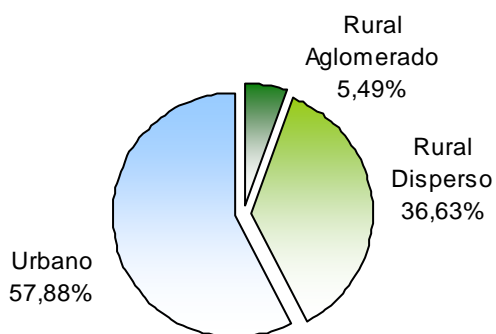
Fuente: Relevamientos Anuales 1998-2008 -DINIECE- Departamento Estadística - Dirección General de Planeamiento - Consejo Provincial de Educación

3.2 Unidades Educativas, Matrícula e Incidencia por Ámbito.
Tipo de Educación Común. Nivel Inicial
Provincia del Neuquén
Año 2008

Ámbito	Unidades Educativas		Matrícula	
	Valor absoluto	Incidencia (en %)	Valor absoluto	Incidencia (en %)
Total	273	100,00	18.259	100,00
Rural Aglomerado	15	5,49	475	2,60
Rural Disperso	100	36,63	637	3,49
Urbano	158	57,88	17.147	93,91

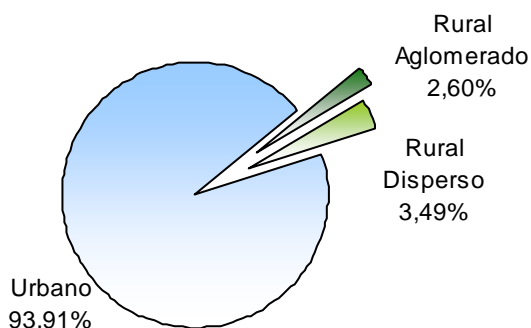
Fuente: Relevamiento Anual 2008 - DINIECE-Departamento Estadística - Dirección General de Planeamiento- Consejo Provincial de Educación"

Unidades Educativas por Ámbito
Tipo de Educación Común. Nivel Inicial.
Provincia del Neuquén. Año 2008



Fuente: Relevamiento Anual 2008 -DINIECE- Departamento Estadística - Dirección General de Planeamiento Consejo Provincial de Educación

Matrícula por Ámbito.
Tipo de Educación Común. Nivel Inicial
Provincia del Neuquén . Año 2008



Fuente: Relevamiento Anual 2008 -DINIECE- Departamento Estadística - Dirección General de Planeamiento Consejo Provincial de Educación

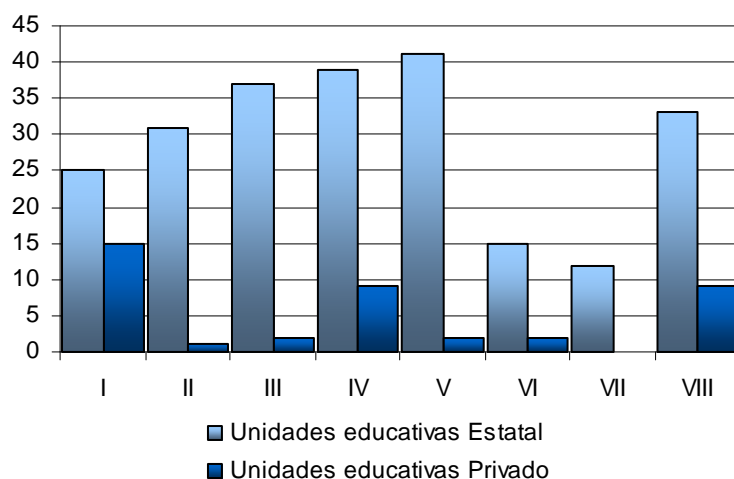
3.3 Unidades Educativas, Matrícula y Cargos Docentes por Sector Según Distrito.
Tipo de Educación Común. Nivel Inicial
Provincia del Neuquén
Año 2008

Distrito (*)	Unidades educativas			Matrícula			Cargos docentes		
	Total	Estatal	Privado	Total	Estatal	Privado	Total	Estatal	Privado
Total	273	233	40	18.259	15.395	2.864	1.851	1.564	287
I	40	25	15	3.650	2.539	1.111	358	271	87
II	32	31	1	2.351	2.127	224	231	212	19
III	39	37	2	1.462	1.220	242	131	102	29
IV	48	39	9	2.434	1.949	485	281	209	72
V	43	41	2	1.041	985	56	108	104	4
VI	17	15	2	2.013	1.782	231	193	172	21
VII	12	12		503	503		52	52	
VIII	42	33	9	4.805	4.290	515	497	442	55

(*) Nota: A partir de agosto de 2008 se crearon los distritos IX y X. Como el Relevamiento Anual es un corte al 30 de abril de cada año, no figuran en esta información los nuevos distritos.

Fuente: Relevamiento Anual 2008 -DINIECE- Departamento Estadística - Dirección General de Planeamiento Consejo Provincial de Educación.

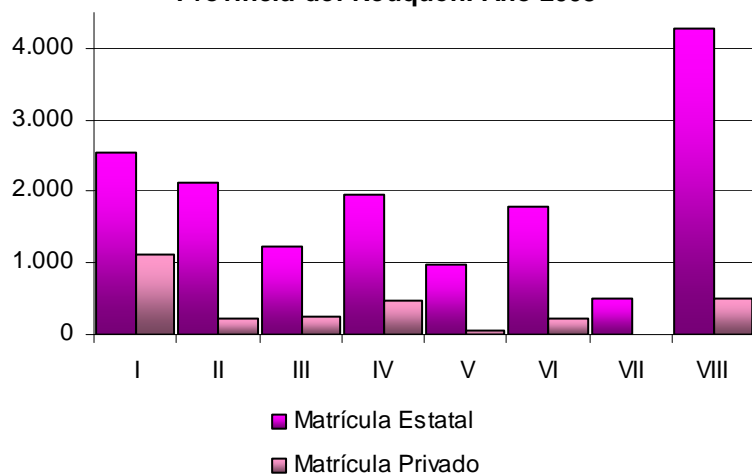
Unidades Educativas por Sector Según Distrito.
Tipo de Educación Común. Nivel Inicial.
Provincia del Neuquén. Año 2008.



(*) Nota: A partir de agosto de 2008 se crearon los distritos IX y X. Como el Relevamiento Anual es un corte al 30 de abril de cada año, no figuran en esta información los nuevos distritos.

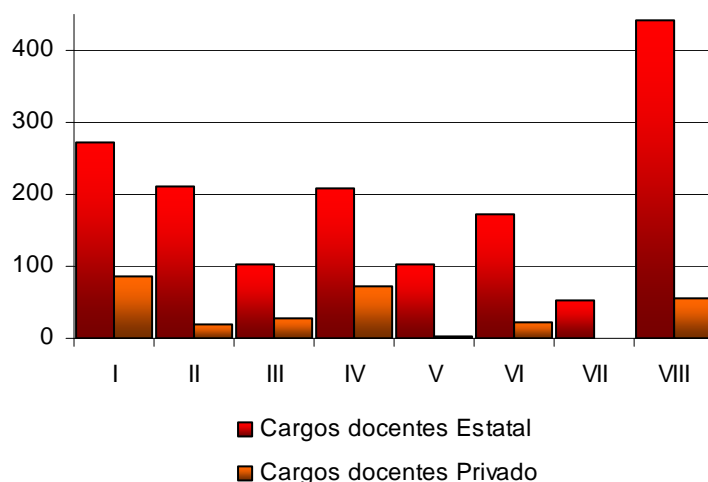
Fuente: Relevamiento Anual 2008 -DINIECE- Departamento Estadística - Dirección General de Planeamiento Consejo Provincial de Educación.

**Matrícula por Sector Según Distrito.
Tipo de Educación Común. Nivel Inicial.
Provincia del Neuquén. Año 2008**



(*)Nota: A partir de agosto de 2008 se crearon los distritos IX y X. Como el Relevamiento Anual es un corte al 30 de abril de cada año, no figuran en esta información los nuevos distritos.
Fuente: Relevamiento Anual 2008 -DINIECE- Departamento Estadística - Dirección General de Planeamiento Consejo Provincial de Educación.

**Cargos Docentes por Sector Según Distrito.
Tipo de Educación Común. Nivel Inicial.
Provincia del Neuquén. Año 2008**



(*) Nota: A partir de agosto de 2008 se crearon los distritos IX y X. Como el Relevamiento Anual es un corte al 30 de abril de cada año, no figuran en esta información los nuevos distritos.
Fuente: Relevamiento Anual 2008 -DINIECE- Departamento Estadística - Dirección General de Planeamiento Consejo Provincial de Educación.

3.4 Matrícula por Año Calendario Según Año de Estudio.
Tipo de Educación Común. Nivel Inicial
Provincia del Neuquén
Período 1998-2008

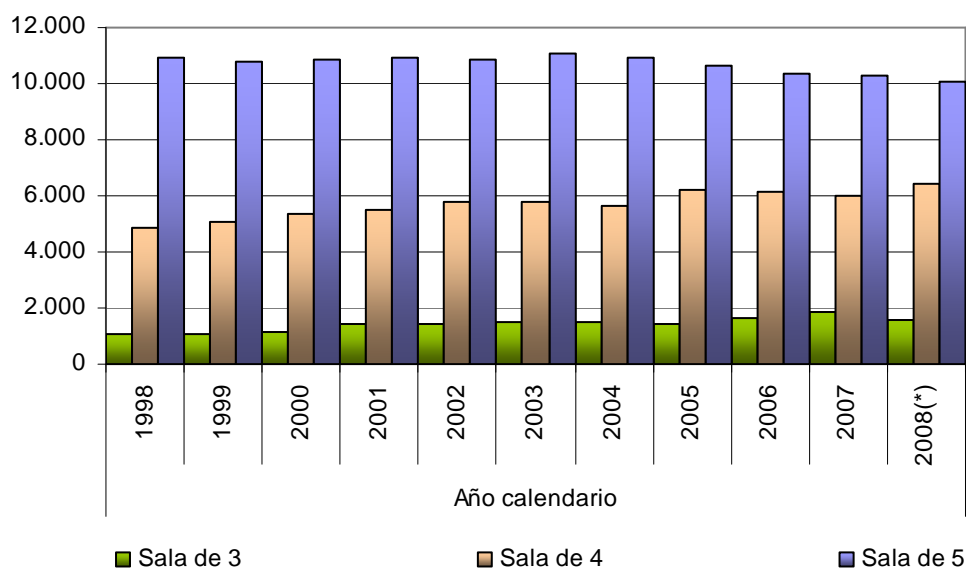
Año de estudio	Año calendario										
	1998	1999	2000	2001	2002	2003	2004	2005	2006	2007	2008(*)

Total Matrícula	16.861	16.905	17.389	17.881	18.058	18.325	18.060	18.287	18.148	18.218	18.259
Deambulatorios											54
Lactantes											10
Sala de 2											150
Sala de 3	1.083	1.067	1.168	1.463	1.408	1.478	1.490	1.437	1.651	1.885	1.575
Sala de 4	4.885	5.050	5.361	5.493	5.769	5.804	5.661	6.212	6.136	6.018	6.409
Sala de 5	10.893	10.788	10.860	10.925	10.881	11.043	10.909	10.638	10.361	10.315	10.061

(*)Nota: A partir del año 2008 se incluye dentro del nivel inicial lo que antes se consideraba jardín maternal: deambulatorios, lactantes y sala de 2 años.

Fuente: Relevamientos Anuales 1998-2008 -DINIECE- Departamento Estadística - Dirección General de Planeamiento. Consejo Provincial de Educación.

Matrícula por Año Calendario Según Año de Estudio.
Tipo de Educación Común. Nivel Inicial.
Provincia del Neuquén. Período 1998-2008



Fuente: Relevamientos Anuales 1998-2008 -DINIECE- Departamento Estadística - Dirección General de Planeamiento. Consejo Provincial de Educación.

**3.5 Variación de la Matrícula por Año de Estudio Tipo de Educación Común.
Nivel Inicial.
Provincia del Neuquén
Período 1998-2008**

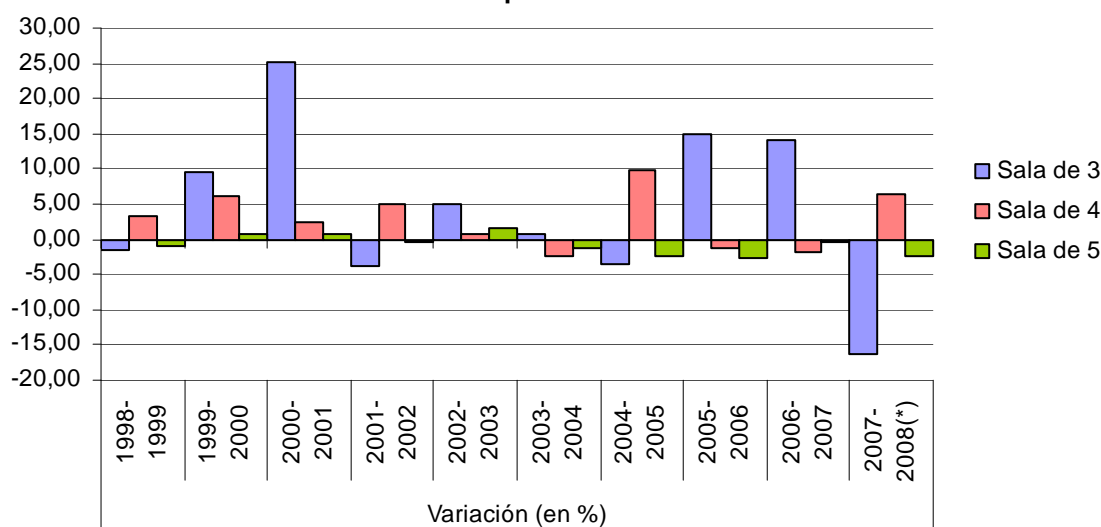
Año de estudio	Variación (en %)									
	1998-1999	1999-2000	2000-2001	2001-2002	2002-2003	2003-2004	2004-2005	2005-2006	2006-2007	2007-2008(*)

Total	0,26	2,86	2,83	0,99	1,48	-1,45	1,26	-0,76	0,39	-0,95
Sala de 3	-1,48	9,47	25,26	-3,76	4,97	0,81	-3,56	14,89	14,17	-16,45
Sala de 4	3,38	6,16	2,46	5,02	0,61	-2,46	9,73	-1,22	-1,92	6,50
Sala de 5	-0,96	0,67	0,60	-0,40	1,49	-1,21	-2,48	-2,60	-0,44	-2,46

(*) Nota: Si bien a partir del año 2008 se incluye jardín maternal en nivel inicial, en este cuadro y a los fines que los datos sean comparables, solamente se tomaron las salas de 3, 4 y 5 años.

Fuente: Relevamientos Anuales 1998 - 2008 -DINIECE- Departamento Estadística - Dirección General de Planeamiento. Consejo Provincial de Educación.

**Variación de Matrícula Según Año Calendario.
Tipo de Educación Común. Nivel Inicial.
Provincia del Neuquén. Período 1998-2008**



(*) Si bien a partir del año 2008 se incluye jardín maternal en nivel inicial, en este cuadro y a los fines que los datos sean comparables, solamente se tomaron las salas de 3, 4 y 5 años.

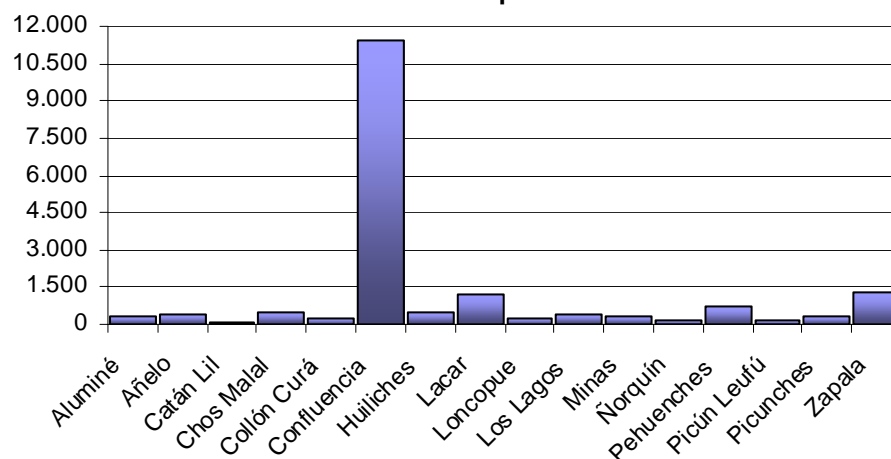
Fuente: Relevamientos Anuales 1998 - 2008 -DINIECE- Departamento Estadística Dirección General de Planeamiento. Consejo Provincial de Educación.

3.6 Matrícula por Año de Estudio Según Departamento
Tipo de Educación Común. Nivel inicial
Provincia del Neuquén
Año 2008

Departamento	Total	Deambulatorio	Lactantes	Sala de 2	Sala de 3	Sala de 4	Sala de 5
Total	18.259	54	10	150	1.575	6.409	10.061
Aluminé	306				43	101	162
Añelo	384				12	161	211
Catán Lil	81				14	31	36
Chos Malal	500			5	65	171	259
Collón Curá	251			28	59	90	74
Confluencia	11.451	23	10	60	985	3.954	6.419
Huiliches	507			2	15	201	289
Lacar	1.181			37	102	471	571
Loncopue	231				13	80	138
Los Lagos	427			18	37	187	185
Minas	286				45	107	134
Ñorquín	147				16	34	97
Pehuenches	720				13	216	491
Picún Leufú	173				32	64	77
Picunches	288				49	74	165
Zapala	1.326	31			75	467	753

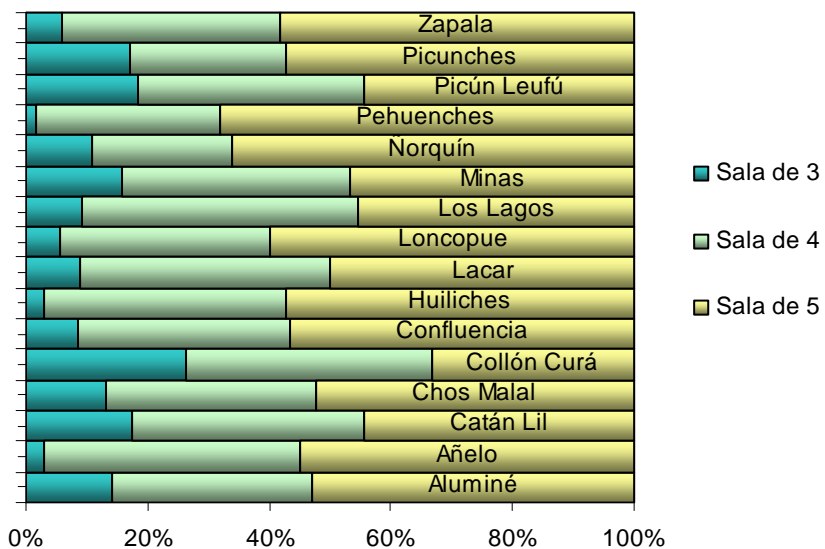
Fuente: Relevamiento Anual 2008 -DINIECE- Departamento Estadística - Dirección General de Planeamiento. Consejo Provincial de Educación.

Matrícula Total por Departamento.
Tipo de Educación Común. Nivel Inicial.
Provincia del Neuquén. Año 2008



Fuente: Relevamiento Anual 2008 -DINIECE- Departamento Estadística - Dirección General de Planeamiento. Consejo Provincial de Educación.

**Matrícula por Año de Estudio Según Departamento.
Tipo de Educación Común. Nivel Inicial.
Provincia del Neuquén. Año 2008**



Fuente: Relevamiento Anual 2008 -DINIECE- Departamento Estadística –
Dirección General de Planeamiento. Consejo Provincial de Educación.

3.7 Secciones por Año Calendario Según Distrito
Tipo de Educación Común. Nivel Inicial
Provincia del Neuquén.
Período 1998-2008

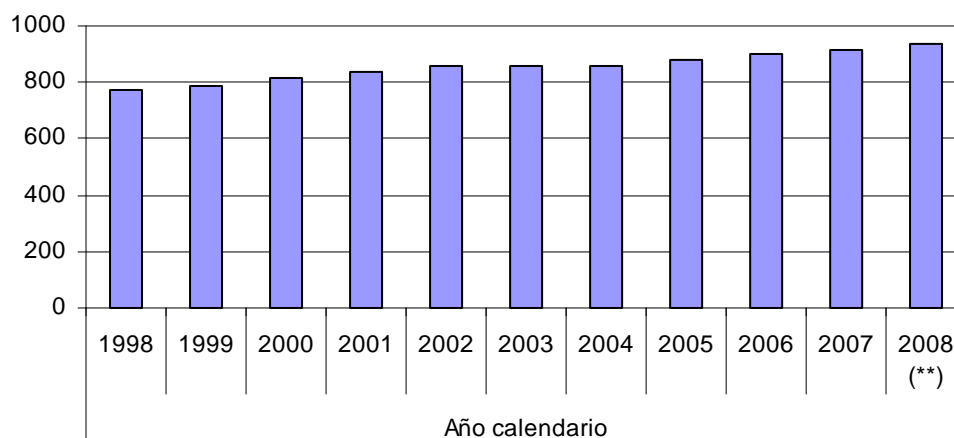
Distrito (*)	Año calendario										
	1998	1999	2000	2001	2002	2003	2004	2005	2006	2007	2008 (**)
Total	776	787	815	837	856	860	860	882	903	916	936
I	170	170	176	179	181	179	171	173	176	180	184
II	110	107	113	116	117	116	116	114	114	115	116
III	60	62	63	63	65	65	65	69	67	72	75
IV	90	96	99	101	111	114	114	117	124	124	133
V	47	48	53	54	55	57	57	59	60	62	62
VI	71	71	71	82	84	86	90	98	98	97	99
VII	25	25	26	27	26	27	27	28	29	28	28
VIII	203	208	214	215	217	216	220	224	235	238	239

(*) Nota: A partir de agosto de 2008 se crearon los distritos IX y X. Como el Relevamiento Anual es un corte al 30 de abril de cada año, no figuran en esta información los nuevos distritos.

(**) Nota: A partir del año 2008 se incluye dentro del nivel inicial lo que antes se consideraba jardín maternal: deambulatorios, lactantes y sala de 2 años.

Fuente: Relevamientos Anuales 1998-2008 -DINIECE- Departamento Estadística - Dirección General de Planeamiento Consejo Provincial de Educación.

Total Secciones por Año Calendario.
Tipo de Educación Común. Nivel Inicial.
Provincia del Neuquén. Período 1998-2008



(**) Nota: A partir del año 2008 se incluye dentro del nivel inicial lo que antes se consideraba jardín maternal: deambulatorios, lactantes y sala de 2 años.

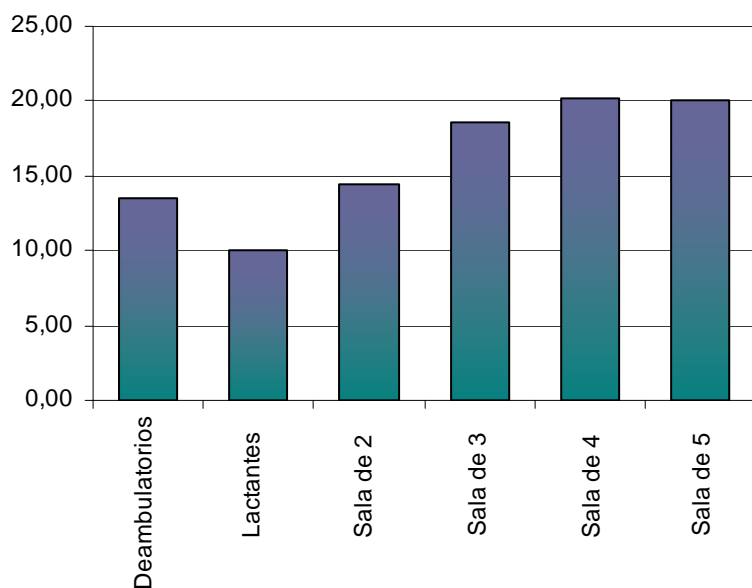
Fuente: Relevamientos Anuales 1998-2008 -DINIECE- Departamento Estadística - Dirección General de Planeamiento Consejo Provincial de Educación.

3.8 Promedio de Alumnos por Año de Estudio
Según Tipo de Sección. Tipo de Educación Común. Nivel Inicial
Provincia del Neuquén
Año 2008

Tipo de Sección	Año de Estudio	Alumnos por Sección
Total		19,51
Sección Independiente	Total	19,90
	Deambulatorios	13,50
	Lactantes	10,00
	Sala de 2	14,44
	Sala de 3	18,53
	Sala de 4	20,25
	Sala de 5	20,08
Sección Múltiple		15,45

Fuente: Relevamiento Anual 2008 -DINIECE- Departamento Estadística -
 Dirección General de Planeamiento. Consejo Provincial de Educación

Promedio de Alumnos en Sección Independiente
Según Año de Estudio. Tipo de Educación Común.
Nivel primario.
Provincia del Neuquén. Año 2008



Fuente: Relevamiento Anual 2008 -DINIECE- Departamento Estadística -
 Dirección General de Planeamiento. Consejo Provincial de Educación

**3.9 Secciones Independientes
Según Tamaño de la Sección.
Tipo de común. Nivel inicial
Provincia del Neuquén
Año 2008**

Matrícula	Secciones
-----------	-----------

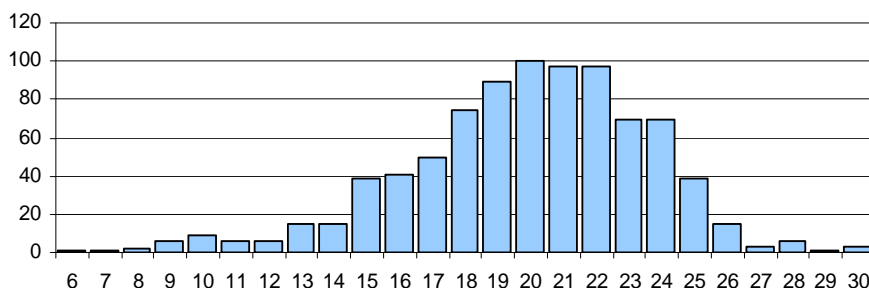
Total de secciones independientes	853
6	1
7	1
8	2
9	6
10	9
11	6
12	6
13	15
14	15
15	39
16	41
17	50
18	74
19	89
20	100
21	97
22	97
23	69
24	69
25	39
26	15
27	3
28	6
29	1
30	3

Promedio de alumnos por sección independiente: 19,90

Moda (tamaño de sección más repetida): 20

Mediana: El 50% de las secciones tienen 20 alumnos o menos.
El 3,28% de las secciones tiene más de 25 alumnos
758 alumnos (4,46%) concurre a secciones de más de 25 alumnos.

**Secciones Independientes Según Tamaño de Sección.
Tipo de Educación Común. Nivel Inicial.
Provincia del Neuquén. Año 2008**



Fuente: Relevamiento Anual 2008 -DINIECE-
Departamento Estadística - Dirección General
de Planeamiento- Consejo Provincial de Educación.