

Capítulo 6 Nivel Superior No Universitario. Tipo de Educación Común.



Año 2010



**Secretaría de Estado de Educación, Cultura y Deportes.
Subsecretaría de Educación.**

Gobernador de la Provincia del Neuquén.

Dr. JORGE AUGUSTO SAPAG

Secretario de Estado de Educación, Cultura y Deportes.

Sr. ERNESTO SEGUEL

Subsecretaria de Educación.

A/c Presidencia del Consejo Provincial de Educación

Prof. PATRICIA RUÍZ

Directora General de Planeamiento.

Lic. FERNANDA BESTEIRO

Equipo Técnico.

Téc. GLADYS NOEMÍ PIERGIACOMI

Est. JORGE OMAR CALIANI

Sra. LUJÁN DEL CARMEN ALEGRO

Dis. DANIELA ANDREA MARTELLOTTA

Téc. ANDREA SUSANA ORTIZ

ÍNDICE GENERAL

GLOSARIO Y SIMBOLOGÍA	7
Capítulo VI Tipo de Educación Común. Nivel Superior No Universitario.	
6.1 Unidades Educativas por Sector Según Distrito. Tipo de Educación Común. Nivel Superior No Universitario. Provincia de Neuquén. Año 2010	11
6.2 Matrícula por Sector Según Distrito. Tipo de Educación Común. Nivel Superior No Universitario. Provincia de Neuquén. Año 2010	12
6.3 Egresados por Tipo de Formación y Título Según Sector. Tipo de Educación Común. Nivel Superior No Universitario. Provincia de Neuquén. Año 2009	13
6.4 Egresados por Sector. Tipo de Educación Común. Nivel Superior No Universitario Provincia de Neuquén. Año 2009	14
6.5 Egresados por Tipo de Formación. Tipo de Educación Común. Nivel Superior No Universitario. Provincia de Neuquén. Año 2009	15

GLOSARIO DE DEFINICIONES Y SIMBOLOGÍA

ALUMNO CON SOBREEDAD: Aquel que tiene más edad que la considerada teóricamente ideal según las normas legales de acceso al sistema educativo para el año de estudio que cursa.

ALUMNO EGRESADO: alumno que ha cumplido con los requisitos de acreditación de los aprendizajes correspondientes a un nivel completo de enseñanza. Es decir, que no adeuda ninguna materia, trabajo práctico u otro requisito. También alcanza esta condición cuando completa sus estudios a través de exámenes libres y de reválida, tomando como año de egreso la fecha del último examen aprobado.

ALUMNO NO PROMOVIDO: alumno matriculado al último día de clase que no ha cumplido con los requisitos de aprendizaje correspondientes a un ciclo o año de estudio y no puede cursar el ciclo o año de estudio inmediatamente superior ni ser considerado egresado en el último año de estudio.

ALUMNO PROMOVIDO: alumno que ha cumplido los requisitos de acreditación de los aprendizajes correspondientes a un ciclo, etapa o año de estudio determinado, quedando habilitado para inscribirse en el ciclo, etapa o año de estudio inmediato superior, en condición de Alumno Nuevo. Incluye los promovidos al último día de clase y los promovidos en períodos de exámenes complementarios. Los promovidos del último año de estudio son los egresados del nivel. Para el último año de estudio se considera promovido solamente al alumno que aprobó todas las materias del nivel.

La promoción se produce en distintos momentos:

- al último día de clase (para el nivel poligonal: eximido en todas las materias)
- promovido en períodos de exámenes complementarios antes de la iniciación del año lectivo siguiente (diciembre y marzo).

Las jurisdicciones pueden adoptar diversos trayectos para la promoción, debiendo computarse, a los fines estadísticos, hasta el último día previo a la fecha de declaración anual.

En los casos que existe promoción continua a lo largo del ciclo lectivo se deben incluir todos los alumnos promovidos que completen un año de estudio, ciclo o cualquier otra división prevista en la secuencia de aprendizaje en dicho lapso (esto es usual, por ejemplo, en educación de adultos).

La promoción se obtiene aunque queden materias pendientes de acreditación (en general, un máximo de dos), denominadas **materias previas** y que se acreditan en períodos especiales de exámenes previos.

ALUMNO REPITIENTE: alumno que cursa por segunda o más veces el mismo año de estudio o ciclo, por no haberlo promovido en su primera oportunidad.

ÁMBITO: Hace referencia a las características demográficas del espacio socio-geográfico donde se encuentra la unidad educativa, caracterizado por la cantidad de habitantes. Se clasifica en:

- urbano: núcleos poblacionales de 2000 y más habitantes
- rural aglomerado: núcleos poblacionales de 500 a menos de 2000 habitantes.
- rural disperso: núcleos poblacionales de menos de 500 habitantes o en campo abierto.

COHORTE: Conjunto de alumnos que ingresa a un tipo de educación y nivel en un determinado año.

EDUCACIÓN FORMAL: Es aquella que permite la movilidad vertical de los alumnos, esto es, acredita para continuar los estudios en el año/ciclo/nivel siguiente. También permite la movilidad horizontal, es decir, ofrece la posibilidad de continuar el proceso en un nivel en un tipo de educación determinado, en otro tipo de educación (por ejemplo, un alumno de EGB Común que ha excedido el límite de edad para este tipo de educación, puede continuar dicho nivel en Educación de Adultos). Asimismo, se rige por normas que acreditan los estudios tanto en el plano nacional como en el internacional.

EDUCACIÓN NO FORMAL: Es aquella que complementa, amplía y/o satisface las necesidades educativas no atendidas o cubiertas por la educación formal, de manera simultánea o no, respecto de las ofertas educativas formales. Cada servicio de la educación no formal puede tener su propia jerarquización y secuenciación independiente de la educación formal como así también de otros servicios de la educación no formal. Está integrada por Pre-talleres, Talleres, Alfabetización, Formación Profesional /Capacitación Laboral, Cursos, Servicios Complementarios, Jardines maternas, Colonias Educativas, Apoyo educativo como servicio independiente.

ESTABLECIMIENTO EDUCATIVO: Es la unidad institucional donde se organiza la oferta educativa, cuya creación o autorización se registra bajo un acto administrativo –ley, decreto, resolución o disposición. Existe en él una autoridad máxima como responsable pedagógico-administrativo, con una planta funcional asignada, para impartir educación a un grupo de alumnos. El establecimiento constituye la unidad organizacional que contiene en su interior a la/s unidades educativas, las cuales forman parte del establecimiento y se corresponden con cada uno de los niveles de enseñanza para los cuales se imparte educación. (Ver Unidad educativa). Un establecimiento puede funcionar en una o en varias localizaciones geográficas. En caso de ser varias, se compone de:

- Sede:** es la localización donde cumple sus funciones la máxima autoridad pedagógica administrativa del establecimiento. La sede puede no tener alumnos.
- Anexo:** es la localización donde funciona una sección o grupo de secciones que depende pedagógica y administrativa de una localización sede y funciona en otro lugar geográfico.

MATRÍCULA: Es la cantidad de alumnos registrados en una unidad educativa a una fecha determinada, de acuerdo con las normas pedagógicas y administrativas vigentes.

MATRÍCULA FINAL: Es la suma de Alumnos Promovidos más Alumnos No Promovidos.

PORCENTAJE DE REPITENTES: Porcentaje de alumnos inscriptos como repitentes en el período escolar.

Fórmula:

$$PR_{in}^t = \frac{R_{in}^t}{M_{in}^t} \times 100 \quad i = 1, \dots, k$$

Donde:

PR_{in}^t = Porcentaje de Repitentes del grado/año de estudio i del nivel n en el año calendario t .

R_{in}^t = Repitentes del grado/año de estudio i del nivel n en el año t .

M_{in}^t = Matrícula del grado/año de estudio i del nivel n en el año t .

i = año de estudio

k = Último grado/año de estudio del nivel n .

t = año calendario

n = nivel

PORCENTAJE DE SOBREEDAD: Porcentaje de alumnos con edad mayor a la teórica.

Fórmula:

$$PS_{in}^t = \frac{S_{in}^t}{M_{in}^t} \times 100 \quad i = 1, \dots, k$$

Donde:

PS_{in}^t = Porcentaje de Sobreedad del grado/año de estudio i del nivel n en el año calendario t .

S_{in}^t = Alumnos con sobreedad del grado/año de estudio i del nivel n en el año t .

M_{in}^t = Matrícula del grado/año de estudio i del nivel n en el año t .

i = año de estudio

k = Último grado/año de estudio del nivel n .

t = año calendario

n = nivel

SECTOR: Alude a la responsabilidad de la gestión de los servicios educativos.

- **Estatal:** administrados directamente por el Estado.
- **Privado:** administrados por instituciones o personas particulares. Los establecimientos privados pueden ser no subvencionados o subvencionados por el Estado. Estos últimos reciben aportes financieros para cubrir las remuneraciones de los docentes en forma total o parcial.

UNIDAD EDUCATIVA FORMAL: Es la concreción del proyecto educativo que se organiza en un establecimiento para impartir educación formal en torno a un determinado tipo de educación y nivel.

UNIDAD EDUCATIVA NO FORMAL: Es la concreción del proyecto educativo que se organiza en un establecimiento para impartir un servicio de educación no formal.

PORCENTAJE DE PROMOVIDOS: Porcentaje de alumnos promovidos en el período escolar.

Fórmula:

$$PP_{in}^t = \frac{P_{in}^t}{MF_{in}^t} \times 100 \quad i = 1, \dots, k$$

Donde:

PP_{in}^t = Porcentaje de Promovidos del grado/año de estudio i del nivel n en el año calendario t .

P_{in}^t = Promovidos del grado/año de estudio i del nivel n en el año t .

MF_{in}^t = Matrícula Final del grado/año de estudio i del nivel n en el año t .

i = Año de estudio

k = Último grado/año de estudio del nivel n .

TASA DE DESGRANAMIENTO: Es el cociente entre la cantidad de alumnos de la cohorte que no terminaron el último año de estudios y los alumnos que ingresaron con la cohorte.

Fórmula: $D = 1 - R$

donde:

D = Desgranamiento

R = Retención

TASA DE RETENCIÓN: Cociente entre la matrícula del último grado y la matrícula que ingresó con la cohorte.

Fórmula: $R = \frac{m_{j^\circ}}{m_{1^\circ}} \times 100$

donde:

R = Retención

m_{j° = matrícula del grupo inicial que llegó al último año de estudio en la cohorte

m_{1° = matrícula del 1° año de estudio de la cohorte

SIMBOLOGÍA

-	Dato igual a cero absoluto
//	Por el carácter de la información es imposible calcular el dato
%	Por ciento. Cantidad de elementos por cada 100

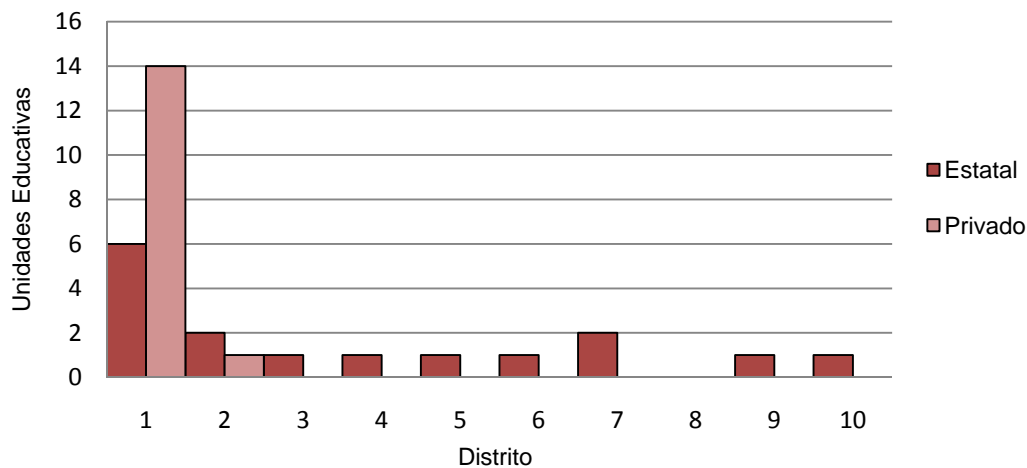
6.1 Unidades Educativas por Sector Según Distrito
Tipo de Educación Común. Nivel Superior No Universitario
Provincia de Neuquén
Año 2010

Distrito	Unidades Estadísticas		
	Total	Estatal	Privado

Total	31	16	15
1	20	6	14
2	3	2	1
3	1	1	-
4	1	1	-
5	1	1	-
6	1	1	-
7	2	2	-
8	-	-	-
9	1	1	-
10	1	1	-

Fuente: Relevamiento Anual 2010 DINIECE - Departamento Estadística
 Dirección General de Planeamiento - Consejo Provincial de Educación

Unidades Educativas por Sector Según Distrito.
Tipo de Educación Común. Nivel Superior No Universitario.
Provincia del Neuquén. Año 2010



Fuente: Relevamiento Anual 2010 DINIECE - Departamento Estadística
 Dirección General de Planeamiento - Consejo Provincial de Educación

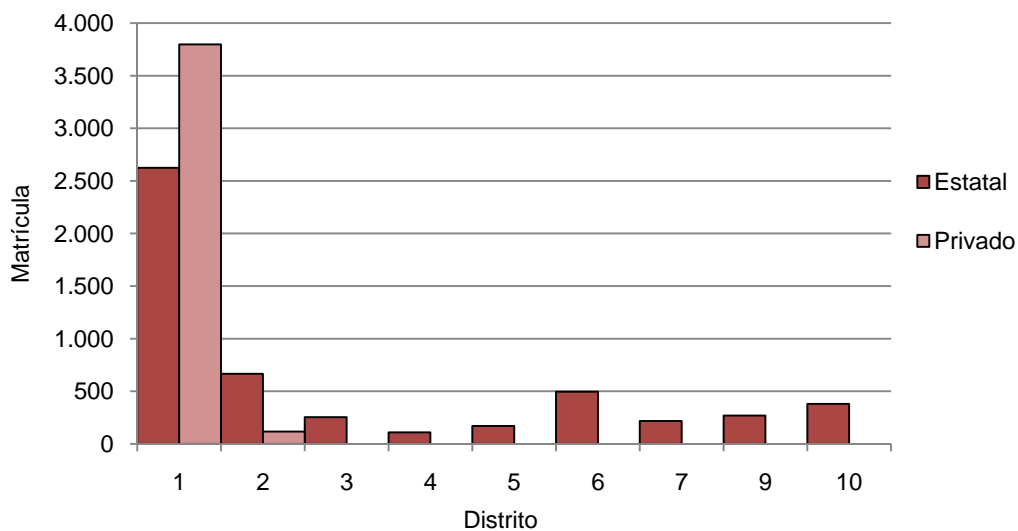
6.2 Matrícula por Sector Según Distrito
Tipo de Educación Común. Nivel Superior No Universitario
Provincia de Neuquén
Año 2010

Distrito	Matrícula		
	Total	Estatad	Privado

Total	9.105	5.190	3.915
1	6.423	2.625	3.798
2	784	667	117
3	254	254	-
4	109	109	-
5	171	171	-
6	496	496	-
7	218	218	-
9	270	270	-
10	380	380	-

Fuente: Relevamiento Anual 2010 DINIECE - Departamento Estadística
 Dirección General de Planeamiento - Consejo Provincial de Educación

Matrícula por Sector Según Distrito.
Tipo de Educación Común. Nivel Superior No Universitario.
Provincia del Neuquén Año 2010



Fuente: Relevamiento Anual 2010 DINIECE - Departamento Estadística-Dirección General de Planeamiento
 Consejo Provincial de Educación.

**6.3 Egresados por Tipo de Formación y Título Según Sector.
Tipo de educación común. Nivel Superior No Universitario
Provincia de Neuquén
Año 2009**

Sector	Tipo de Formación	Título	Egresados
Total			1.030
ESTATAL	EXCLUSIVAMENTE DOCENTE	MAESTRO DE EDUCACIÓN DIFERENCIAL EN CIEGOS Y DISMINUIDOS VISUALES	5
		PROFESOR DE EDUCACIÓN PRE - ESCOLAR	19
		PROFESOR DE EDUCACIÓN PRIMARIA	185
		PROFESOR DE ENSEÑANZA BÁSICA	46
		PROFESOR DE LENGUA Y LITERATURA	4
		PROFESOR DE MATEMÁTICA, FÍSICA Y COSMOGRAFÍA	3
		PROFESOR DE SORDOS E HIPOACÚSICOS	1
		PROFESOR EN EDUCACIÓN ESPECIAL DÉBILES MENTALES	10
		PROFESOR ESPECIALIZADO EN NIVEL INICIAL	17
	PROFESOR/A DE EDUCACIÓN INICIAL	14	
	EXCLUSIVAMENTE TÉCNICO PROFESIONAL	TECNICATURA SUPERIOR EN PRODUCCIÓN DE PETRÓLEO Y GAS	55
		TÉCNICO SUPERIOR EN ADMINISTRACIÓN DE EMPRESAS	13
		TÉCNICO SUPERIOR EN ADMINISTRACIÓN PÚBLICA	1
		TÉCNICO SUPERIOR EN ANÁLISIS DE SISTEMAS INFORMÁTICOS ADMINISTRATIVOS	1
TÉCNICO SUPERIOR EN DIRECCIÓN Y FORMACIÓN DE RECURSOS HUMANOS		14	
TÉCNICO SUPERIOR EN SEGURIDAD POLICIAL		17	
PRIVADO	EXCLUSIVAMENTE DOCENTE	PROFESOR DE EDUCACION FÍSICA	5
		PROFESOR DE INGLÉS	14
		PROFESOR DE INGLÉS PARA EL NIVEL ELEMENTAL	5
		PROFESOR ELEMENTAL DE LENGUA INGLESA	6
	EXCLUSIVAMENTE TÉCNICO PROFESIONAL	ANALISTA DE MARKETING	5
		ANALISTA DE/EN SISTEMAS DE INFORMACIÓN	16
		ANALISTA EN ADMINISTRACIÓN EMPRESARIA	15
		ANALISTA PROGRAMADOR	20
		ANALISTA PROGRAMADOR EN SISTEMAS DE INFORMACIÓN	2
		ASISTENTE EN ADMINISTRACIÓN DE EMPRESAS	9
		DISEÑADOR EN EL HÁBITAT	10
		DISEÑADOR GRÁFICO	15
		DISEÑADOR INDUMENTARIA	11
		DISEÑADOR INDUSTRIAL	5
		DISEÑO MULTIMEDIAL	4
		ENFERMERO PROFESIONAL	38
		TÉCNICO EN DISEÑO GRÁFICO Y COMUNICACIÓN VISUAL.	6
		TÉCNICO EN PROCESOS COMUNICACIONALES Y TRABAJO GRUPAL	17
		TÉCNICO PROGRAMADOR	3
		TÉCNICO SUPERIOR DE ALIMENTOS	11
		TÉCNICO SUPERIOR EN ADMINISTRACIÓN DE EMPRESAS	47
		TÉCNICO SUPERIOR EN ADMINISTRACIÓN DE LAS PYMES	21
		TÉCNICO SUPERIOR EN ADMINISTRACIÓN DE SERVICIOS DE SALUD	9
		TÉCNICO SUPERIOR EN ANALISIS DE SISTEMAS	4
		TÉCNICO SUPERIOR EN ANALISIS E INTERVENCIÓN EN CAMPOS GRUPAL, INSTITUCIONAL Y COM	12

TÉCNICO SUPERIOR EN DIRECCIÓN Y FORMACION DE RECURSOS HUMANOS	61
TÉCNICO SUPERIOR EN GASTRONOMÍA - CHEF	21
TÉCNICO SUPERIOR EN GESTION HOTELERA	9
TÉCNICO SUPERIOR EN HIGIENE Y SEGURIDAD LABORAL	91
TECNICO SUPERIOR EN INTERVENCIÓN PSICOSOCIAL	3
TECNICO SUPERIOR EN MARKETING	2
TÉCNICO SUPERIOR EN MINORIDAD Y FAMILIA	25
TÉCNICO SUPERIOR EN PERIODISMO	13
TÉCNICO SUPERIOR EN PROTOCOLO Y CEREMONIAL	13
TÉCNICO SUPERIOR EN RECURSOS HUMANOS	18
TÉCNICO SUPERIOR EN RELACIONES PÚBLICAS E INSTITUCIONALES	5
TÉCNICO SUPERIOR EN SEGURIDAD E HIGIENE EN EL TRABAJO	46
TÉCNICO SUPERIOR EN SEGURIDAD, HIGIENE Y CONTROL AMBIENTAL INDUSTRIAL	8

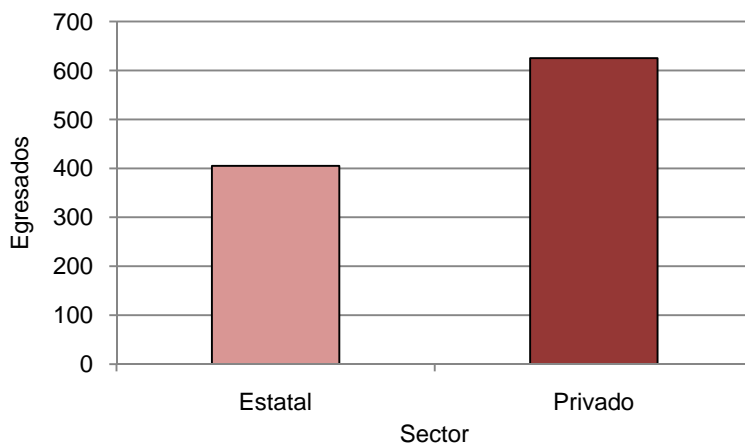
Fuente: Relevamiento Anual 2010 DINIECE - Departamento Estadística-Dirección General de Planeamiento Consejo Provincial de Educación.

**6.4 Egresados por Sector. Tipo de Educación Común
Nivel Superior No Universitario.
Provincia de Neuquén.
Año 2009**

Sector	Egresados
Total	1.030
Estatad	405
Privado	625

Fuente: Relevamiento Anual 2010 DINIECE - Departamento Estadística Dirección General de Planeamiento-Consejo Provincial de Educación.

**Egresados por Sector. Tipo de Educación Común.
Nivel Superior No Universitario.
Provincia del Neuquén. Año 2009**



Fuente: Relevamiento Anual 2010
DINIECE - Departamento Estadística
Dirección General de Planeamiento-
Consejo
Provincial de Educación.

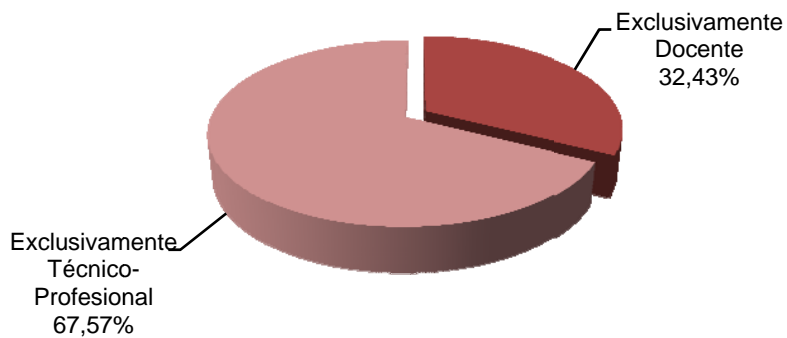
6.5 Egresados por Tipo de Formación
Tipo de Educación Común. Nivel Superior No Universitario
Provincia del Neuquén
Año 2009

Tipo de Formación	Egresados
-------------------	-----------

Total	1.030
Exclusivamente Docente	334
Exclusivamente Técnico-Profesional	696

Fuente: Relevamiento Anual 2010 DINIECE - Departamento Estadística -
 Dirección General de Planeamiento - Consejo Provincial de Educación

Egresados por Tipo de Formación. Tipo de Educación Común. Nivel Superior No Universitario. Provincia del Neuquén. Año 2009



Fuente: Relevamiento Anual 2010 DINIECE - Departamento Estadística -
 Dirección General de Planeamiento - Consejo Provincial de Educación

