

# Capítulo 4 Nivel Primario Tipo de Educación Común.



Año 2010





**Secretaría de Estado de Educación, Cultura y Deportes.  
Subsecretaría de Educación.**

Gobernador de la Provincia del Neuquén.

**Dr. JORGE AUGUSTO SAPAG**

Secretario de Estado de Educación, Cultura y Deportes.

**Sr. ERNESTO SEGUEL**

Subsecretaria de Educación.

A/c Presidencia del Consejo Provincial de Educación

**Prof. PATRICIA RUÍZ**

Directora General de Planeamiento.

**Lic. FERNANDA BESTEIRO**

Equipo Técnico.

**Téc. GLADYS NOEMÍ PIERGIACOMI**

**Est. JORGE OMAR CALIANI**

**Sra. LUJÁN DEL CARMEN ALEGRO**

**Dis. DANIELA ANDREA MARTELLOTTA**

**Téc. ANDREA SUSANA ORTIZ**



## ÍNDICE GENERAL

GLOSARIO Y SIMBOLOGÍA	7
<b>Capítulo IV</b>	<b>Tipo de Educación Común. Nivel Primario.</b>
4.1. Unidades Educativas, Matrícula y Variación Porcentual por Año Calendario Tipo de Educación Común. Nivel Primario. Provincia del Neuquén. Período 2001-2010	11
4.2. Unidades Educativas, Matrícula e Incidencia por Ámbito. Tipo de Educación Común. Nivel Primario. Provincia del Neuquén. Año 2010	12
4.3. Unidades Educativas, Matrícula y Cargos por Sector Según Distrito Tipo de Educación Común. Nivel Primario. Provincia del Neuquén. Año 2010.	13
4.4. Matrícula por Año de Estudio Según Departamento Tipo de Educación Común. Nivel Primario. Provincia del Neuquén. Año 2010.	15
4.5. Matrícula, Repitentes y Porcentaje de Repitentes por Ámbito Tipo de educación Común. Nivel Primario. Provincia del Neuquén. Año 2010.	16
4.6. Matrícula, Repitentes y Porcentaje de Repitentes por Sector Tipo de Educación Común. Nivel Primario. Provincia del Neuquén. Año 2010.	16
4.7. Matrícula, Repitentes y Porcentaje de Repitentes por Departamento Tipo de Educación Común. Nivel Primario. Provincia del Neuquén. Año 2010.	17
Mapa Porcentaje de Repitentes por Departamento Tipo de Educación Común. Nivel Primario. Provincia del Neuquén. Año 2010	18
4.8. Alumnos Promovidos, No Promovidos y Porcentaje de Alumnos Promovidos por Departamento Tipo de Educación Común. Nivel Primario. Provincia del Neuquén. Año 2009	19
4.9 Alumnos Promovidos, No Promovidos y Porcentaje de Alumnos Promovidos por Sector Tipo de Educación Común. Nivel Primario. Provincia del Neuquén. Año 2009	20
4.10 Alumnos Promovidos, No Promovidos y Porcentaje de Alumnos Promovidos por Ámbito Tipo de Educación Común. Nivel Primario. Provincia del Neuquén. Año 2009	21
4.11 Matrícula Total, Alumnos con Sobreedad y Porcentaje de Sobreedad por Departamento. Tipo de Educación Común. Nivel Primario. Provincia del Neuquén. Año 2010.	22
Mapa Porcentaje de Sobreedad por Departamento Tipo de Educación Común. Nivel Primario. Provincia del Neuquén. Año 2010.	23
4.12 Matrícula Total, Alumnos con Sobreedad y Porcentaje de Sobreedad por Ámbito Tipo de Educación Común. Nivel Primario. Provincia del Neuquén. Año 2010.	24
4.13 Secciones por Año Calendario Según Distrito. Tipo de Educación Común Nivel Primario. Provincia del Neuquén. Período 2001-2010.	25
4.14 Promedio de Alumnos por Tipo de Sección Según Año de Estudio Tipo de Educación Común. Nivel Primario. Provincia del Neuquén. Año 2010.	26

<i>4.15 Secciones Independientes por Tamaño de Sección Tipo de Educación Común. Nivel Primario. Provincia del Neuquén. Año 2010.</i>	27
<i>4.16 Cohorte 2004-2010 Según Departamento Tipo de Educación Común. Nivel Primario. Provincia del Neuquén.</i>	28
<i>4.17 Retención y Desgranamiento por Departamento. Cohorte 2004-2010 Tipo de Educación Común. Nivel Primario. Provincia del Neuquén.</i>	29
<i>4.18 Abandono. Tipo de Educación Común. Nivel Primario. Provincia del Neuquén. Período 2004-2010.</i>	30

## GLOSARIO DE DEFINICIONES Y SIMBOLOGÍA

**ALUMNO CON SOBREEDAD:** Aquel que tiene más edad que la considerada teóricamente ideal según las normas legales de acceso al sistema educativo para el año de estudio que cursa.

**ALUMNO EGRESADO:** alumno que ha cumplido con los requisitos de acreditación de los aprendizajes correspondientes a un nivel completo de enseñanza. Es decir, que no adeuda ninguna materia, trabajo práctico u otro requisito. También alcanza esta condición cuando completa sus estudios a través de exámenes libres y de reválida, tomando como año de egreso la fecha del último examen aprobado.

**ALUMNO NO PROMOVIDO:** alumno matriculado al último día de clase que no ha cumplido con los requisitos de aprendizaje correspondientes a un ciclo o año de estudio y no puede cursar el ciclo o año de estudio inmediatamente superior ni ser considerado egresado en el último año de estudio.

**ALUMNO PROMOVIDO:** alumno que ha cumplido los requisitos de acreditación de los aprendizajes correspondientes a un ciclo, etapa o año de estudio determinado, quedando habilitado para inscribirse en el ciclo, etapa o año de estudio inmediato superior, en condición de Alumno Nuevo. Incluye los promovidos al último día de clase y los promovidos en períodos de exámenes complementarios. Los promovidos del último año de estudio son los egresados del nivel. Para el último año de estudio se considera promovido solamente al alumno que aprobó todas las materias del nivel.

La promoción se produce en distintos momentos:

- al último día de clase (para el nivel poligonal: eximido en todas las materias)
- promovido en períodos de exámenes complementarios antes de la iniciación del año lectivo siguiente (diciembre y marzo).

Las jurisdicciones pueden adoptar diversos trayectos para la promoción, debiendo computarse, a los fines estadísticos, hasta el último día previo a la fecha de declaración anual.

En los casos que existe promoción continua a lo largo del ciclo lectivo se deben incluir todos los alumnos promovidos que completen un año de estudio, ciclo o cualquier otra división prevista en la secuencia de aprendizaje en dicho lapso (esto es usual, por ejemplo, en educación de adultos).

La promoción se obtiene aunque queden materias pendientes de acreditación (en general, un máximo de dos), denominadas **materias previas** y que se acreditan en períodos especiales de exámenes previos.

**ALUMNO REPITIENTE:** alumno que cursa por segunda o más veces el mismo año de estudio o ciclo, por no haberlo promovido en su primera oportunidad.

**ÁMBITO:** Hace referencia a las características demográficas del espacio socio-geográfico donde se encuentra la unidad educativa, caracterizado por la cantidad de habitantes. Se clasifica en:

- urbano: núcleos poblacionales de 2000 y más habitantes
- rural aglomerado: núcleos poblacionales de 500 a menos de 2000 habitantes.
- rural disperso: núcleos poblacionales de menos de 500 habitantes o en campo abierto.

**COHORTE:** Conjunto de alumnos que ingresa a un tipo de educación y nivel en un determinado año.

**EDUCACIÓN FORMAL:** Es aquella que permite la movilidad vertical de los alumnos, esto es, acredita para continuar los estudios en el año/ciclo/nivel siguiente. También permite la movilidad horizontal, es decir, ofrece la posibilidad de continuar el proceso en un nivel en un tipo de educación determinado, en otro tipo de educación (por ejemplo, un alumno de EGB Común que ha excedido el límite de edad para este tipo de educación, puede continuar dicho nivel en Educación de Adultos). Asimismo, se rige por normas que acreditan los estudios tanto en el plano nacional como en el internacional.

**EDUCACIÓN NO FORMAL:** Es aquella que complementa, amplía y/o satisface las necesidades educativas no atendidas o cubiertas por la educación formal, de manera simultánea o no, respecto de las ofertas educativas formales. Cada servicio de la educación no formal puede tener su propia jerarquización y secuenciación independiente de la educación formal como así también de otros servicios de la educación no formal. Está integrada por Pre-talleres, Talleres, Alfabetización, Formación Profesional /Capacitación Laboral, Cursos, Servicios Complementarios, Jardines maternas, Colonias Educativas, Apoyo educativo como servicio independiente.

**ESTABLECIMIENTO EDUCATIVO:** Es la unidad institucional donde se organiza la oferta educativa, cuya creación o autorización se registra bajo un acto administrativo –ley, decreto, resolución o disposición. Existe en él una autoridad máxima como responsable pedagógico-administrativo, con una planta funcional asignada, para impartir educación a un grupo de alumnos. El establecimiento constituye la unidad organizacional que contiene en su interior a la/s unidades educativas, las cuales forman parte del establecimiento y se corresponden con cada uno de los niveles de enseñanza para los cuales se imparte educación. (Ver Unidad educativa). Un establecimiento puede funcionar en una o en varias localizaciones geográficas. En caso de ser varias, se compone de:

- a) **Sede:** es la localización donde cumple sus funciones la máxima autoridad pedagógica administrativa del establecimiento. La sede puede no tener alumnos.
- b) **Anexo:** es la localización donde funciona una sección o grupo de secciones que depende pedagógica y administrativa de una localización sede y funciona en otro lugar geográfico.

**MATRÍCULA:** Es la cantidad de alumnos registrados en una unidad educativa a una fecha determinada, de acuerdo con las normas pedagógicas y administrativas vigentes.

**MATRÍCULA FINAL:** Es la suma de Alumnos Promovidos más Alumnos No Promovidos.

**PORCENTAJE DE REPITENTES:** Porcentaje de alumnos inscriptos como repitentes en el período escolar.

Fórmula:

$$PR_{in}^t = \frac{R_{in}^t}{M_{in}^t} \times 100 \quad i = 1, \dots, k$$

Donde:

$PR_{in}^t$  = Porcentaje de Repitentes del grado/año de estudio  $i$  del nivel  $n$  en el año calendario  $t$ .

$R_{in}^t$  = Repitentes del grado/año de estudio  $i$  del nivel  $n$  en el año  $t$ .

$M_{in}^t$  = Matrícula del grado/año de estudio  $i$  del nivel  $n$  en el año  $t$ .

$i$  = año de estudio

$k$  = Último grado/año de estudio del nivel  $n$ .

$t$  = año calendario

$n$  = nivel

**PORCENTAJE DE SOBREEDAD:** Porcentaje de alumnos con edad mayor a la teórica.

Fórmula:

$$PS_{in}^t = \frac{S_{in}^t}{M_{in}^t} \times 100 \quad i = 1, \dots, k$$

Donde:

$PS_{in}^t$  = Porcentaje de Sobreedad del grado/año de estudio  $i$  del nivel  $n$  en el año calendario  $t$ .

$S_{in}^t$  = Alumnos con sobreedad del grado/año de estudio  $i$  del nivel  $n$  en el año  $t$ .

$M_{in}^t$  = Matrícula del grado/año de estudio  $i$  del nivel  $n$  en el año  $t$ .

$i$  = año de estudio

$k$  = Último grado/año de estudio del nivel  $n$ .

$t$  = año calendario

$n$  = nivel

**SECTOR:** Alude a la responsabilidad de la gestión de los servicios educativos.

- **Estatal:** administrados directamente por el Estado.
- **Privado:** administrados por instituciones o personas particulares. Los establecimientos privados pueden ser no subvencionados o subvencionados por el Estado. Estos últimos reciben aportes financieros para cubrir las remuneraciones de los docentes en forma total o parcial.

**UNIDAD EDUCATIVA FORMAL:** Es la concreción del proyecto educativo que se organiza en un establecimiento para impartir educación formal en torno a un determinado tipo de educación y nivel.

**UNIDAD EDUCATIVA NO FORMAL:** Es la concreción del proyecto educativo que se organiza en un establecimiento para impartir un servicio de educación no formal.

**PORCENTAJE DE PROMOVIDOS:** Porcentaje de alumnos promovidos en el período escolar.

Fórmula:

$$PP_{in}^t = \frac{P_{in}^t}{MF_{in}^t} \times 100 \quad i = 1, \dots, k$$

Donde:

$PP_{in}^t$  = Porcentaje de Promovidos del grado/año de estudio  $i$  del nivel  $n$  en el año calendario  $t$ .

$P_{in}^t$  = Promovidos del grado/año de estudio  $i$  del nivel  $n$  en el año  $t$ .

$MF_{in}^t$  = Matrícula Final del grado/año de estudio  $i$  del nivel  $n$  en el año  $t$ .

$i$  = Año de estudio

$k$  = Último grado/año de estudio del nivel  $n$ .

**TASA DE DESGRANAMIENTO:** Es el cociente entre la cantidad de alumnos de la cohorte que no terminaron el último año de estudios y los alumnos que ingresaron con la cohorte.

**Fórmula:**  $D = 1 - R$

donde:

$D$  = Desgranamiento

$R$  = Retención

**TASA DE RETENCIÓN:** Cociente entre la matrícula del último grado y la matrícula que ingresó con la cohorte.

**Fórmula:**  $R = \frac{m_{j^\circ}}{m_{1^\circ}} \times 100$

donde:

$R$  = Retención

$m_{j^\circ}$  = matrícula del grupo inicial que llegó al último año de estudio en la cohorte

$m_{1^\circ}$  = matrícula del 1° año de estudio de la cohorte

## SIMBOLOGÍA

-	Dato igual a cero absoluto
//	Por el carácter de la información es imposible calcular el dato
%	Por ciento. Cantidad de elementos por cada 100



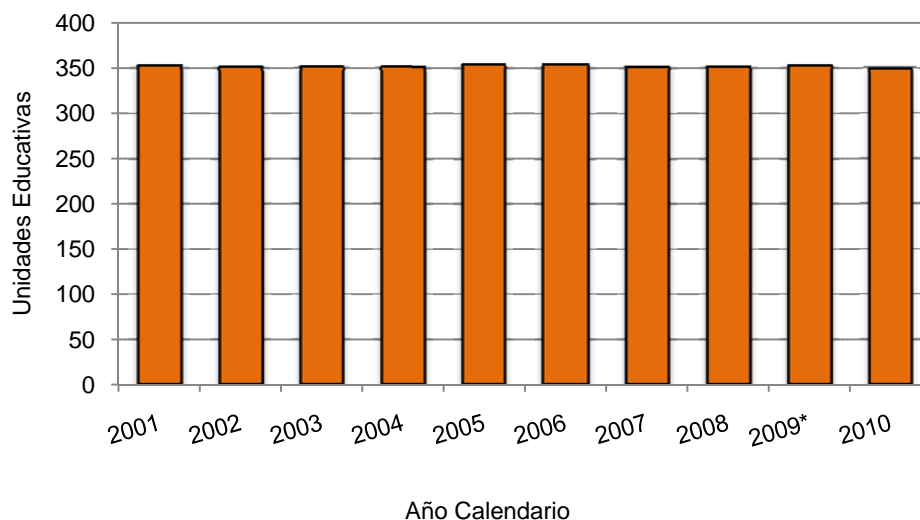
**4.1 Unidades Educativas, Matrícula y Variación Porcentual por Año Calendario.**  
**Tipo de Educación Común. Nivel Primario**  
**Provincia del Neuquén**  
**Período 2001-2010**

Año	Unidades Educativas	Matrícula	Variación (en %)	
			Unidades Educativas	Matrícula
2001	353	83.373	-	-
2002	351	84.148	-0,57	0,93
2003	351	84.186	0,00	0,05
2004	351	83.694	0,00	-0,58
2005	354	83.346	0,85	-0,42
2006	354	82.188	0,00	-1,39
2007	352	81.910	-0,56	-0,34
2008	352	80.099	0,00	-2,21
2009*	353	79.441	0,28	-0,82
2010	349	77.608	-1,13	-2,31

Nota: A partir del Año 2009 con la modificación de la Ley de Educación, los datos correspondientes a 8º y 9º Año de las tres (3) Escuelas Privadas de la Provincia bajo el Plan de Estudios de la Ley Federal de Educación, estadísticamente se contabilizarán dentro del Nivel Medio.

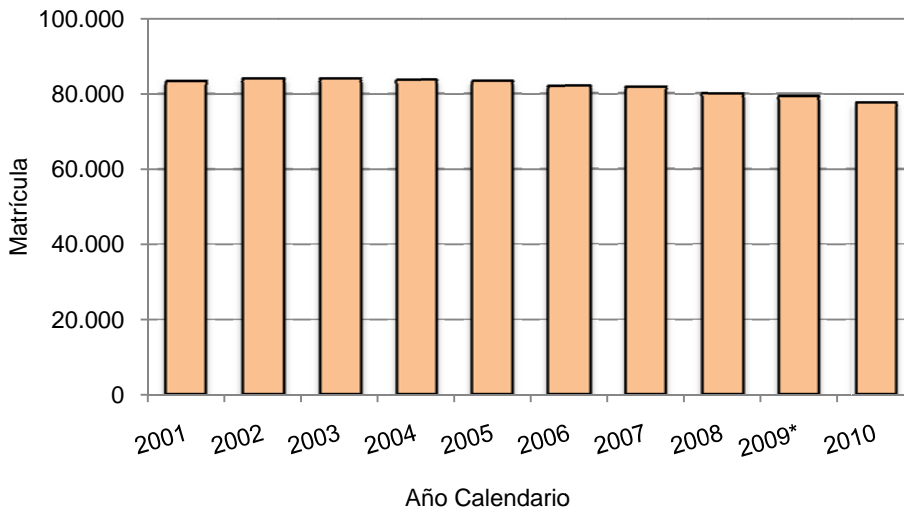
Fuente: Relevamientos Anuales 2001-2010 -DINIECE- Departamento Estadística - Dirección General de Planeamiento Consejo Provincial de Educación

**Unidades Educativas por Año Calendario. Tipo de Educación Común. Nivel Primario.**  
**Provincia del Neuquén. Período 2001-2010**



Fuente: Relevamientos Anuales 2001-2010 -DINIECE- Departamento Estadística - Dirección General de Planeamiento Consejo Provincial de Educación

**Matrícula por Año Calendario. Tipo de Educación Común. Nivel Primario. Provincia del Neuquén. Período 2001-2010**



Fuente: Relevamientos Anuales 2001-2010 -DINIECE- Departamento Estadística - Dirección General de Planeamiento Consejo Provincial de Educación

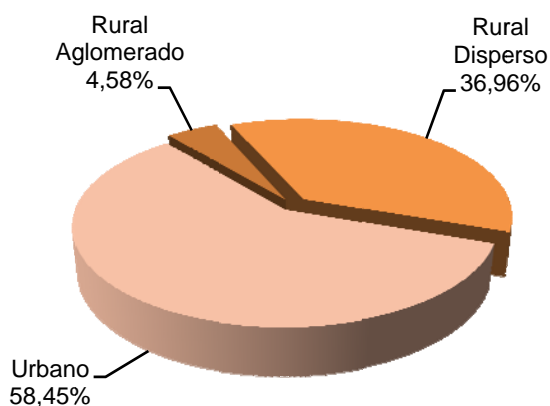
**4.2 Unidades Educativas, Matrícula e Incidencia por Ámbito. Tipo de Educación Común. Nivel Primario. Provincia de Neuquén. Año 2010**

Ámbito	Unidades Educativas		Matrícula	
	Valor Absoluto	Incidencia (en %)	Valor Absoluto	Incidencia (en %)

Total	349	100,00	77.608	100,00
Rural Aglomerado	16	4,58	1.950	2,51
Rural Disperso	129	36,96	3.741	4,82
Urbano	204	58,45	71.917	92,67

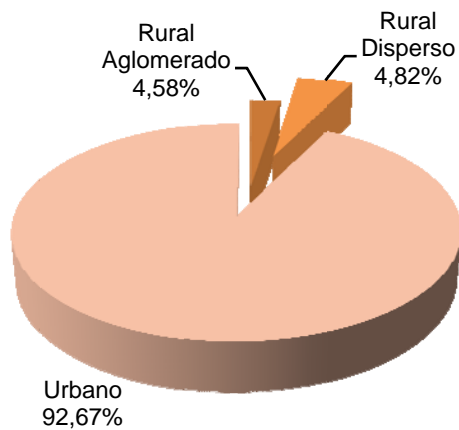
Fuente: Relevamiento Anual 2010 -DINIECE- Departamento Estadística - Dirección General de Planeamiento - Consejo Provincial de Educación

**Unidades Educativas por Ámbito. Tipo de Educación Común. Nivel Primario. Provincia del Neuquén. Año 2010.**



Fuente: Relevamiento Anual 2010 -DINIECE- Departamento Estadística - Dirección General de Planeamiento - Consejo Provincial de Educación

**Matrícula por Ámbito. Tipo de Educación  
Común. Nivel Primario.  
Provincia del Neuquén. Año 2010.**



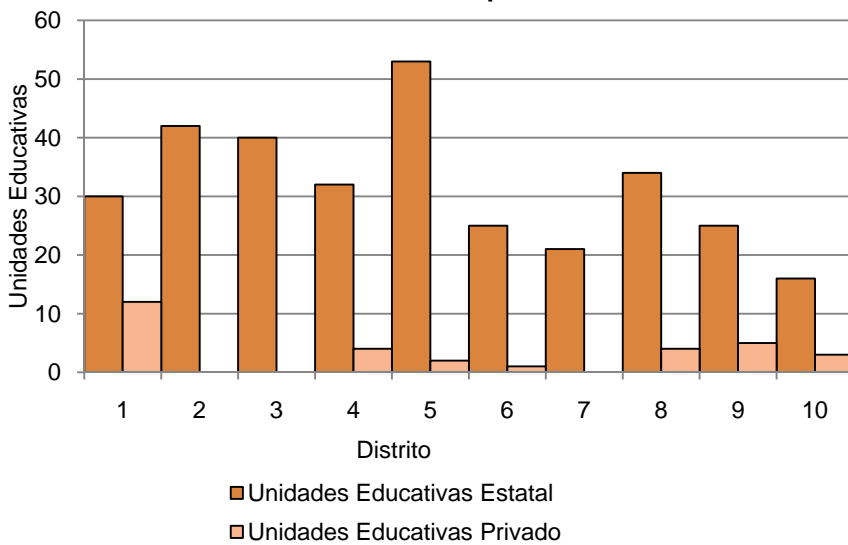
Fuente: Relevamiento Anual 2010 -DINIECE- Departamento Estadística - Dirección General de Planeamiento – Consejo Provincial de Educación

**4.3 Unidades Educativas, Matrícula y Cargos por Sector Según Distrito  
Tipo de Educación Común. Nivel Primario  
Provincia de Neuquén  
Año 2010**

Distrito	Unidades Educativas			Matrícula			Cargos Docentes		
	Total	Estatad	Privado	Total	Estatad	Privado	Total	Estatad	Privado
<b>Total</b>	<b>349</b>	<b>318</b>	<b>31</b>	<b>77.608</b>	<b>69.663</b>	<b>7.945</b>	<b>6.998</b>	<b>6.281</b>	<b>717</b>
1	42	30	12	15.864	11.765	4.099	1.343	978	365
2	42	42	-	8.586	8.586	-	741	741	-
3	40	40	-	5.930	5.930	-	581	581	-
4	36	32	4	3.628	2.946	682	415	365	50
5	55	53	2	4.384	4.124	260	617	588	29
6	26	25	1	10.129	9.499	630	740	697	43
7	21	21	-	2.325	2.325	-	272	272	-
8	38	34	4	14.903	13.918	985	1.285	1201	84
9	30	25	5	5.989	5.139	850	544	439	105
10	19	16	3	5.870	5.431	439	460	419	41

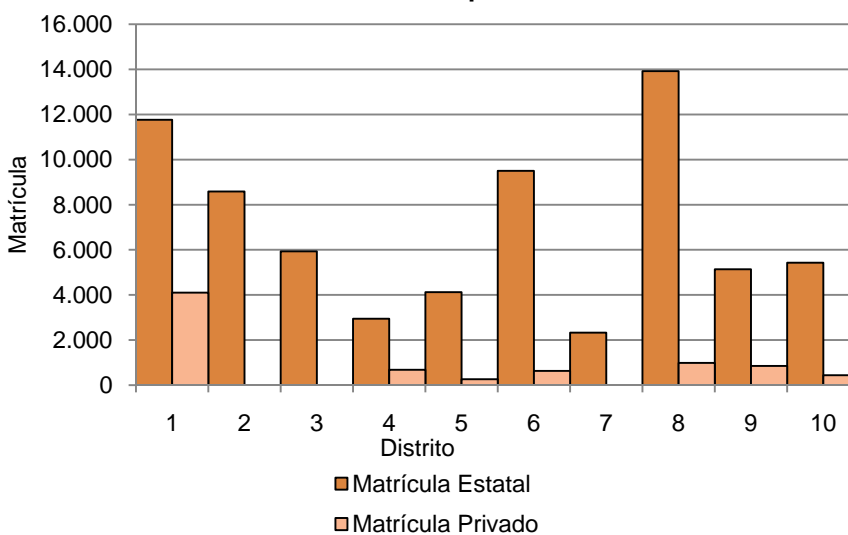
Fuente: Relevamiento Anual 2010 -DINIECE- Departamento Estadística - Dirección General de Planeamiento Consejo Provincial de Educación

**Unidades Educativas por Sector Según Distrito.  
Tipo de Educación Común. Nivel Primario.  
Provincia del Neuquén. Año 2010**



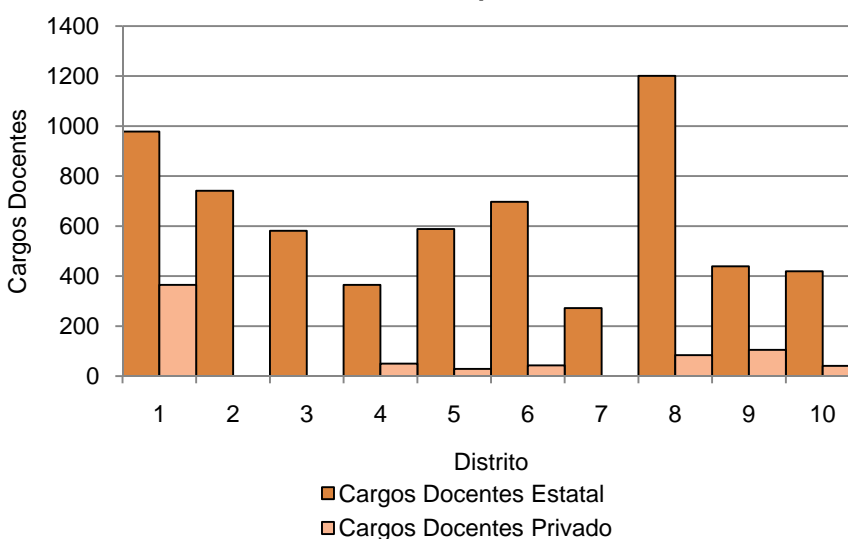
Fuente: Relevamiento Anual 2010 - DINIECE- departamento Estadística Dirección General de Planeamiento -Consejo Provincial de Educación

**Matrícula por Sector Según Distrito.  
Tipo de Educación Común. Nivel Primario.  
Provincia del Neuquén. Año 2010**



Fuente: Relevamiento Anual 2010 -DINIECE- Departamento de Estadística Dirección General de Planeamiento- Consejo Provincial de Educación

**Cargos Docentes por Sector Según Distrito.  
Tipo de Educación Común. Nivel Primario.  
Provincia del Neuquén. Año 2010**



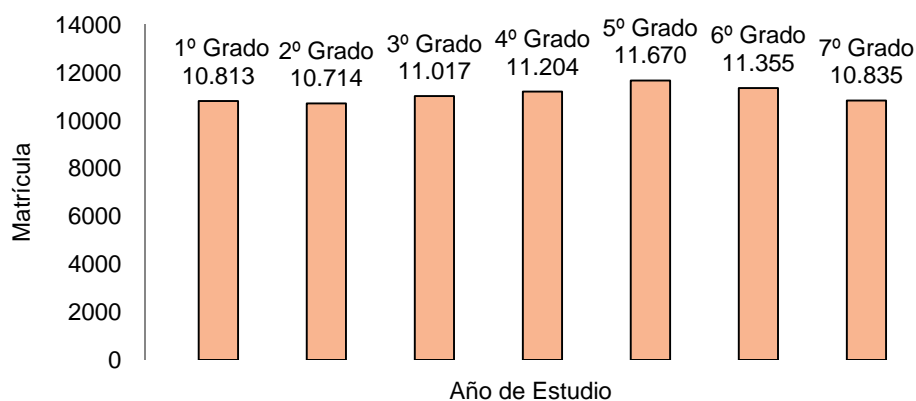
Fuente: Relevamiento Anual 2010 -DINIECE- Departamento Estadística Dirección General de Planeamiento Consejo Provincial de Educación

**4.4 Matrícula por Año de Estudio Según Departamento. Tipo de Educación Común.  
Nivel Primario. Provincia de Neuquén  
Año 2010**

Departamento	Matrícula	Año de Estudio						
		1º Grado	2º Grado	3º Grado	4º Grado	5º Grado	6º Grado	7º Grado
<b>Total</b>	<b>77.608</b>	<b>10.813</b>	<b>10.714</b>	<b>11.017</b>	<b>11.204</b>	<b>11.670</b>	<b>11.355</b>	<b>10.835</b>
Aluminé	1.211	174	167	169	170	179	179	173
Añelo	1.890	315	265	279	248	269	261	253
Catán Lil	519	63	69	66	69	93	65	94
Chos Malal	2.067	242	273	290	314	335	281	332
Collón Curá	708	92	78	85	123	104	105	121
Confluencia	49.122	6.777	6.840	6.990	7.005	7.461	7.273	6.776
Huiliches	2.283	322	314	325	324	327	324	347
Lacar	4.412	667	590	627	675	620	604	629
Loncopué	1.049	142	148	149	166	176	129	139
Los Lagos	1.577	225	209	207	248	219	243	226
Minas	1.187	148	153	168	170	193	170	185
Ñorquín	777	90	102	121	114	127	105	118
Pehuenches	3.609	533	512	511	557	556	534	406
Picún Leufú	702	103	83	111	85	114	109	97
Picunches	1.144	154	157	153	175	152	165	188
Zapala	5.351	766	754	766	761	745	808	751

Fuente: Relevamiento Anual 2010 -DINIECE- Departamento Estadística - Dirección General de Planeamiento Consejo Provincial de Educación

**Matrícula por Año de Estudio.  
Tipo de Educación Común. Nivel Primario.  
Provincia del Neuquén. Año 2010**



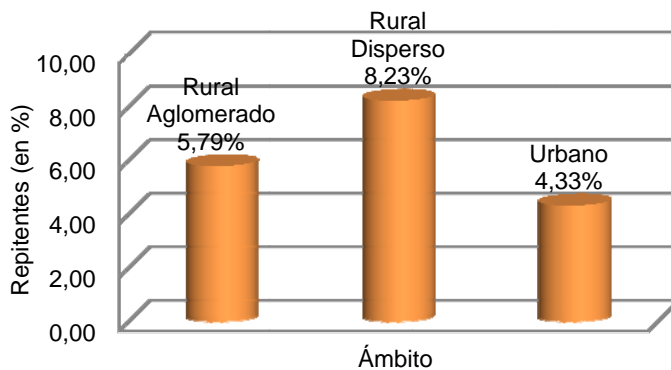
Fuente: Relevamiento Anual 2010 -DINIECE- Departamento Estadística - Dirección General de Planeamiento Consejo Provincial de Educación

**4.5 Matrícula, Repitentes y Porcentaje de Repitentes por Ámbito  
Tipo de Educación Común. Nivel Primario.  
Provincia de Neuquén  
Año 2010**

Ámbito	Matrícula	Repitentes	Repitencia (en %)
<b>Total</b>	<b>77.608</b>	<b>3.532</b>	<b>4,55</b>
Rural Aglomerado	1.950	113	5,79
Rural Disperso	3.741	308	8,23
Urbano	71.917	3.111	4,33

Fuente: Relevamiento Anual 2010 -DINIECE- Departamento Estadística - Dirección General de Planeamiento - Consejo Provincial de Educación

**Repitentes (en %) por Ámbito. Tipo de Educación Común. Nivel Primario. Provincia del Neuquén. Año 2010**



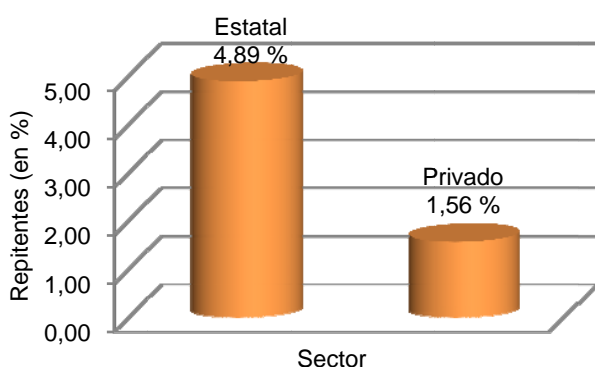
Fuente: Relevamiento Anual 2010 -DINIECE- Departamento Estadística Dirección General de Planeamiento - Consejo Provincial de Educación

**4.6 Matrícula, Repitentes y Porcentaje de Repitentes por Sector  
Tipo de Educación Común. Nivel primario  
Provincia de Neuquén  
Año 2010**

Sector	Matrícula	Repitentes	Repitentes (en %)
<b>Total</b>	<b>77.608</b>	<b>3.532</b>	<b>4,55</b>
Estatad	69.663	3.408	4,89
Privado	7.945	124	1,56

Fuente: Relevamiento Anual 2010 -DINIECE- Departamento Estadística - Dirección General de Planeamiento - Consejo Provincial de Educación

**Repitentes (en %) por Sector. Tipo de Educación Común. Nivel Primario. Provincia del Neuquén. Año 2010**



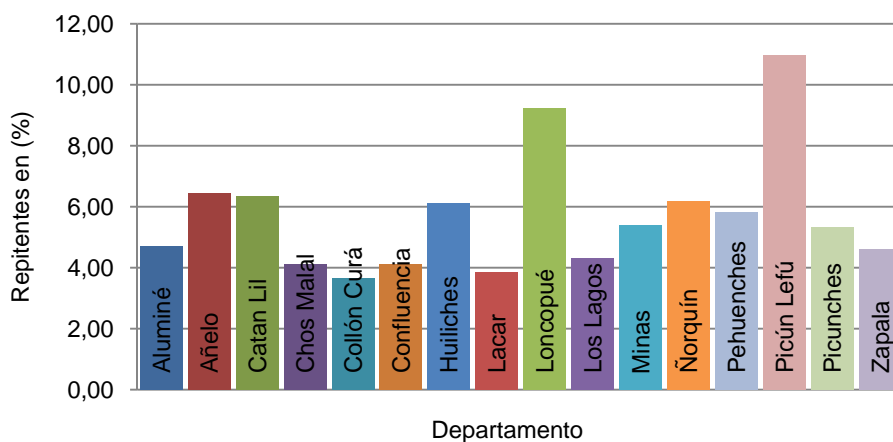
Fuente: Relevamiento Anual 2010 -DINIECE- Departamento Estadística -Dirección General de Planeamiento - Consejo Provincial de Educación

**4.7 Matrícula, Repitentes y Porcentaje de Repitentes por Departamento  
Tipo de Educación Común. Nivel Primario  
Provincia de Neuquén  
Año 2010**

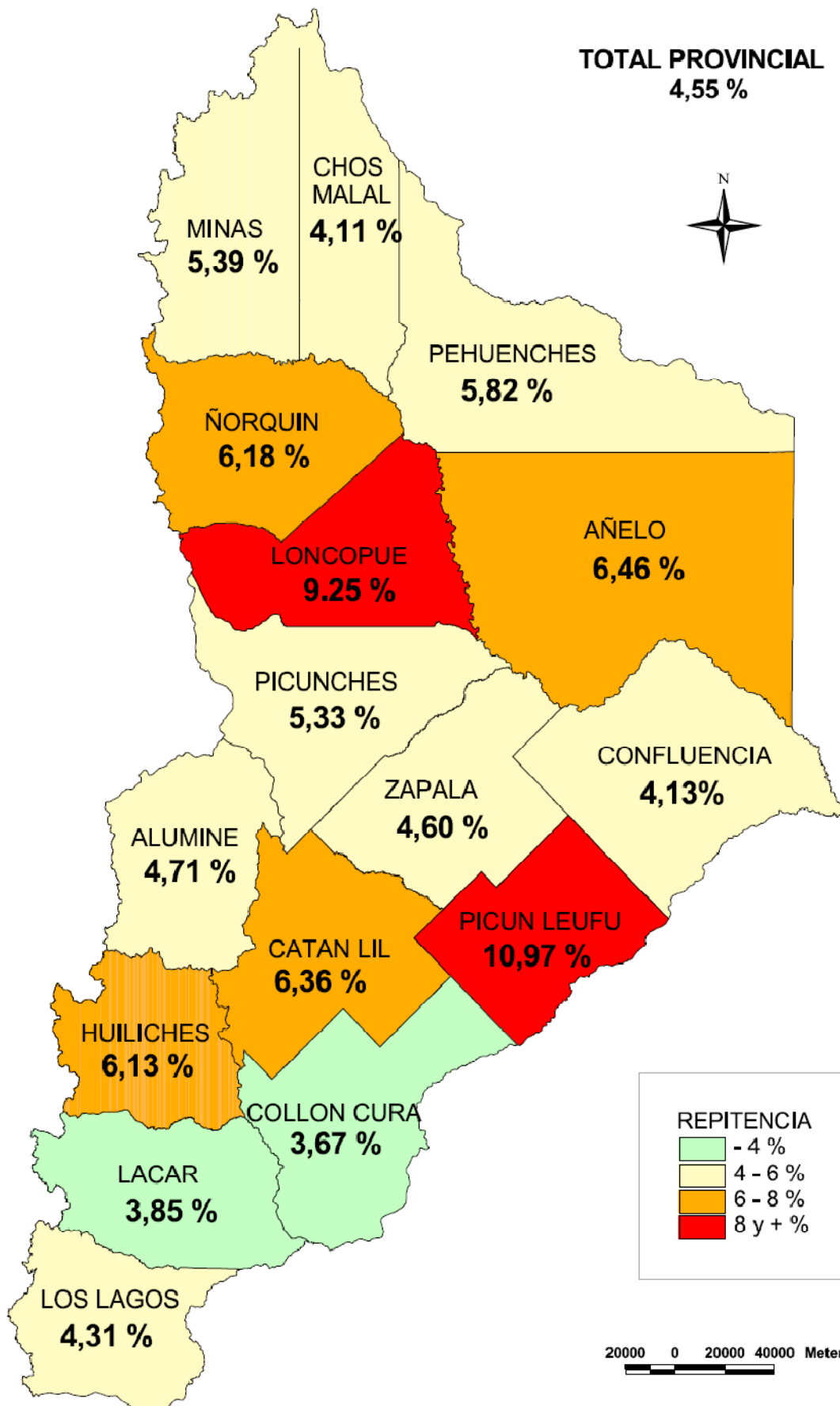
Departamento	Matrícula	Repitentes	Repitentes (en%)
<b>Total</b>	<b>77.608</b>	<b>3.532</b>	<b>4,55</b>
Aluminé	1.211	57	4,71
Añelo	1.890	122	6,46
Catan Lil	519	33	6,36
Chos Malal	2.067	85	4,11
Collón Curá	708	26	3,67
Confluencia	49.122	2.028	4,13
Huiliches	2.283	140	6,13
Lacar	4.412	170	3,85
Loncopué	1.049	97	9,25
Los Lagos	1.577	68	4,31
Minas	1.187	64	5,39
Ñorquín	777	48	6,18
Pehuenches	3.609	210	5,82
Picún Leufú	702	77	10,97
Picunches	1.144	61	5,33
Zapala	5.351	246	4,60

Fuente: Relevamiento Anual 2010 -DINIECE- Departamento Estadística - Dirección General de Planeamiento - Consejo Provincial de Educación

**Repitentes (en%) por Departamento.  
Tipo de Educación Común. Nivel Primario.  
Provincia del Neuquén. Año 2010**



Fuente: Relevamiento Anual 2010 -DINIECE- Departamento Estadística - Dirección General de Planeamiento - Consejo Provincial de Educación



**4.8 Alumnos Promovidos y No Promovidos por Departamento.  
Tipo de Educación Común. Nivel Primario  
Provincia de Neuquén. Año 2009(\*)**

Departamento	Matrícula Final	Promovidos	No Promovidos	Promovidos (en %)
<b>Total</b>	<b>78.536</b>	<b>74.550</b>	<b>3.986</b>	<b>94,92</b>
Aluminé	1.224	1.167	57	95,34
Añelo	1.830	1.710	120	93,44
Catán Lil	524	481	43	91,79
Chos Malal	2.160	2.056	104	95,19
Collón Curá	739	703	36	95,13
Confluencia	49.680	47.441	2.239	95,49
Huiliches	2.297	2.129	168	92,69
Lacar	4.381	4.193	188	95,71
Loncopué	1.050	927	123	88,29
Los Lagos	1.579	1.505	74	95,31
Minas	1.258	1.175	83	93,40
Ñorquín	796	729	67	91,58
Pehuenches	3.626	3.389	237	93,46
Picún Leufú	707	619	88	87,55
Picunches	1.200	1.123	77	93,58
Zapala	5.485	5.203	282	94,86

(\*) La matrícula final (promovidos más no promovidos) corresponden al año 2009.

Fuente: Relevamiento Anual 2010 -DINIECE- Departamento Estadística - Dirección General de Planeamiento - Consejo Provincial de Educación

**Promovidos y No Promovidos (en%) por Departamento.  
Tipo de Educación Común. Nivel Primario.  
Provincia del Neuquén. Año 2009\***



(\*)Nota: La matrícula final (promovidos más no promovidos) corresponden al año 2009.

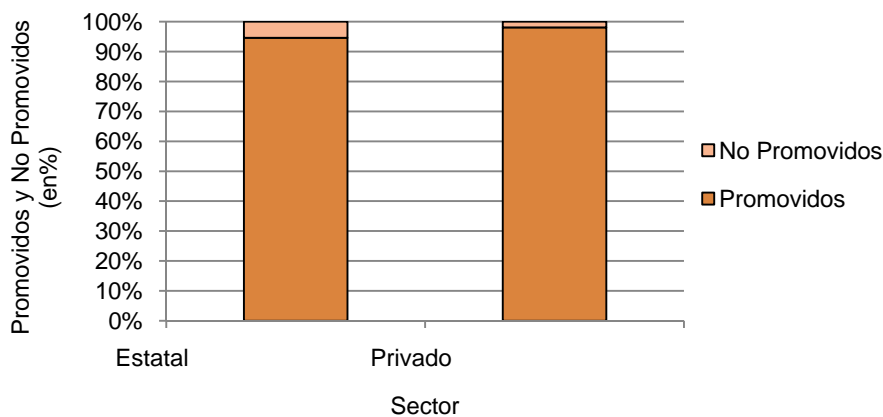
Fuente: Relevamiento Anual 2010 -DINIECE- Departamento Estadística - Dirección General de Planeamiento - Consejo Provincial de Educación

**4.9 Alumnos Promovidos y No Promovidos por Sector.  
Tipo de Educación Común. Nivel Primario  
Provincia de Neuquén. Año 2009(\*)**

Sector	Matrícula Final	Promovidos	No Promovidos	Promovidos (en%)
<b>Total</b>	<b>78.536</b>	<b>74.550</b>	<b>3.986</b>	<b>94,92</b>
Estatad	70.834	66.995	3.839	94,58
Privado	7.702	7.555	147	98,09

(\*)Nota: La matrícula final (promovidos más no promovidos) corresponden al año 2009.  
Fuente: Relevamiento Anual 2010 -DINIECE- Departamento Estadística - Dirección General de Planeamiento - Consejo Provincial de Educación

**Promovidos y No Promovidos (en%) por Sector. Tipo de Educación Común. Nivel Primario. Provincia del Neuquén. Año 2009\***



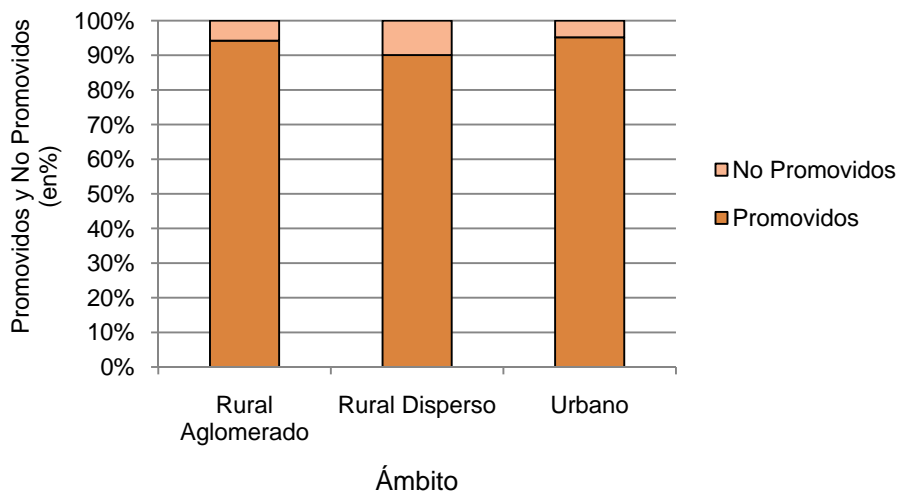
(\*)Nota: La matrícula final (promovidos más no promovidos) corresponden al año 2009.  
Fuente: Relevamiento Anual 2010 -DINIECE- Departamento Estadística - Dirección General de Planeamiento - Consejo Provincial de Educación

**4.10 Alumnos Promovidos y No Promovidos por Ámbito  
Tipo de Educación Común. Nivel Primario  
Provincia de Neuquén. Año 2009(\*)**

Ámbito	Matrícula Final	Promovidos	No Promovidos	Promovidos (en%)
<b>Total</b>	<b>78.536</b>	<b>74.550</b>	<b>3.986</b>	<b>94,92</b>
Rural Aglomerado	2.052	1.933	119	94,20
Rural Disperso	3.814	3.435	379	90,06
Urbano	72.670	69.182	3.488	95,20

(\*)Nota: La matrícula final (promovidos más no promovidos) corresponden al año 2009.  
Fuente: Relevamiento Anual 2010 -DINIECE- Departamento Estadística - Dirección General de Planeamiento - Consejo Provincial de Educación

**Promovidos y No Promovidos (en%) por Ámbito. Tipo de Educación Común. Nivel Primario. Provincia del Neuquén. Año 2009\***



(\*)Nota: La matrícula final (promovidos más no promovidos) corresponden al año 2009.  
Fuente: Relevamiento Anual 2010 -DINIECE- Departamento Estadística - Dirección General de Planeamiento - Consejo Provincial de Educación

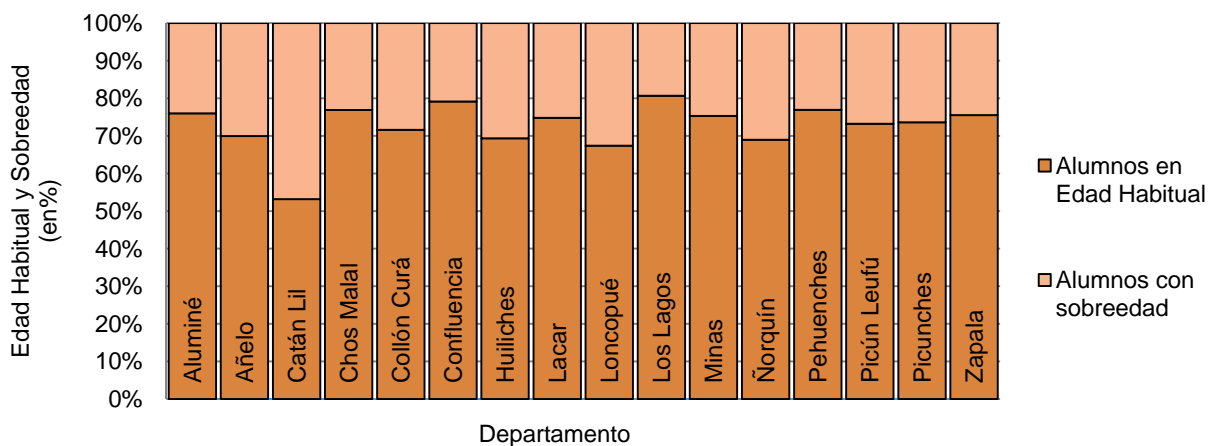
**4.11 Matrícula, Alumnos con Sobreedad y Porcentaje de Sobreedad por Departamento. Tipo de Educación Común. Nivel Primario  
Provincia de Neuquén  
Año 2010**

Departamento	Matrícula	Alumnos en Edad Habitual	Alumnos con sobreedad	Alumnos con sobreedad (en%)
--------------	-----------	--------------------------	-----------------------	-----------------------------

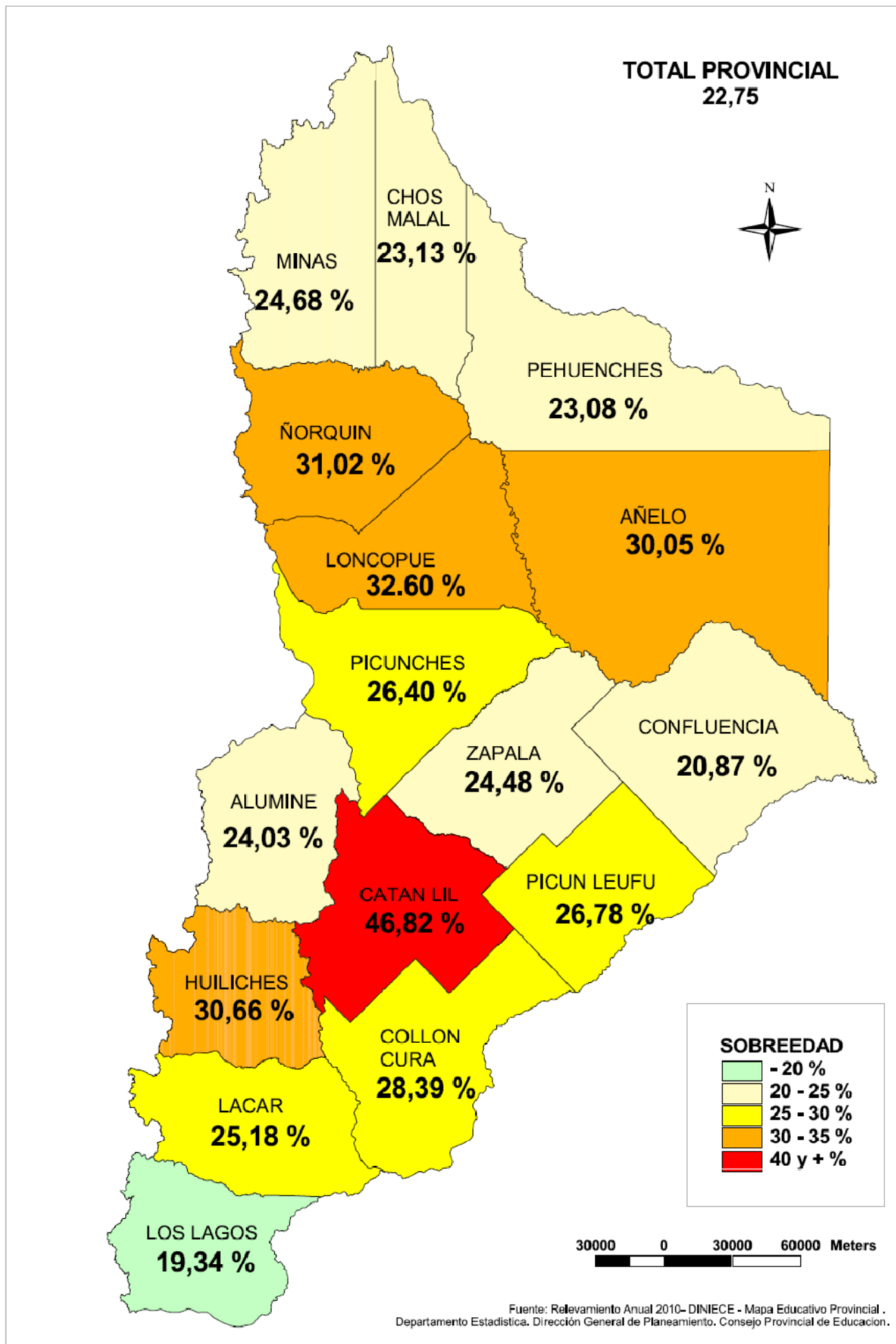
Total	77.608	59.949	17.659	22,75
Aluminé	1.211	920	291	24,03
Añelo	1.890	1.322	568	30,05
Catán Lil	519	276	243	46,82
Chos Malal	2.067	1.589	478	23,13
Collón Curá	708	507	201	28,39
Confluencia	49.122	38.869	10.253	20,87
Huiliches	2.283	1.583	700	30,66
Lacar	4.412	3.301	1.111	25,18
Loncopué	1.049	707	342	32,60
Los Lagos	1.577	1.272	305	19,34
Minas	1.187	894	293	24,68
Norquín	777	536	241	31,02
Pehuenches	3.609	2.776	833	23,08
Picún Leufú	702	514	188	26,78
Picunches	1.144	842	302	26,40
Zapala	5.351	4.041	1.310	24,48

Fuente: Relevamiento Anual 2010 -DINIECE- Departamento Estadística - Dirección General de Planeamiento - Consejo Provincial de Educación

**Alumnos en Edad Habitual y con Sobreedad (en%) por Departamento.  
Tipo de Educación Común. Nivel Primario.  
Provincia del Neuquén. Año 2010**



Fuente: Relevamiento Anual 2010 -DINIECE- Departamento Estadística - Dirección General de Planeamiento - Consejo Provincial de Educación



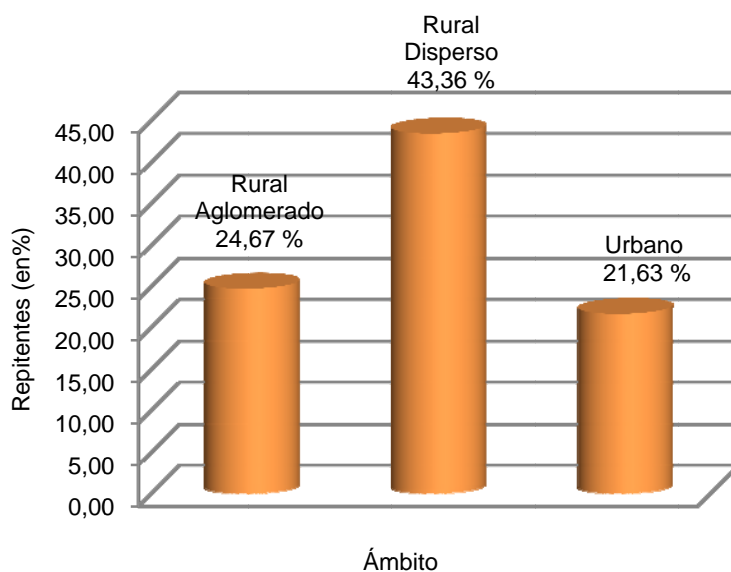
**4.12 Matrícula, Alumnos con Sobreedad y Porcentaje de Sobreedad por Ámbito. Tipo de Educación Común. Nivel Primario  
Provincia del Neuquén  
Año 2010**

Ámbito	Matrícula	Alumnos con Sobreedad	Alumnos con Sobreedad (en %)
--------	-----------	-----------------------	------------------------------

Total	77.608	17.659	22,75
Rural Aglomerado	1.950	481	24,67
Rural Disperso	3.741	1.622	43,36
Urbano	71.917	15.556	21,63

Fuente: Relevamiento Anual 2010 -DINIECE- Departamento Estadística - Dirección General de Planeamiento - Consejo Provincial de Educación

**Alumnos con Sobreedad (en%) por Ámbito. Tipo de Educación Común. Nivel Primario.  
Provincia del Neuquén. Año 2010**



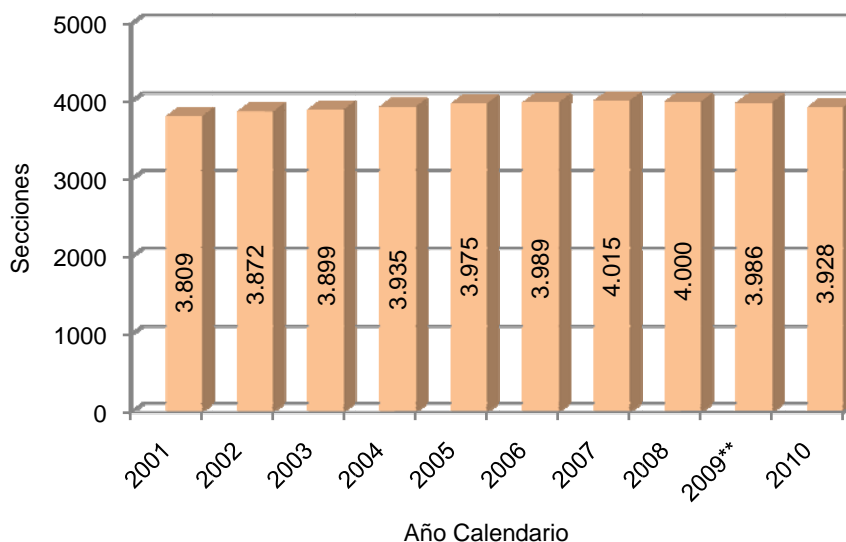
Fuente: Relevamiento Anual 2010 -DINIECE- Departamento Estadística - Dirección General de Planeamiento - Consejo Provincial de Educación

**4.13 Secciones por Año Calendario Según Distrito. Tipo de Educación Común. Nivel Primario.  
Provincia del Neuquén.  
Período 2001-2010**

Distrito(*)	Año Calendario									
	2001	2002	2003	2004	2005	2006	2007	2008	2009*	2010
<b>Total</b>	<b>3.809</b>	<b>3.872</b>	<b>3.899</b>	<b>3.935</b>	<b>3.975</b>	<b>3.989</b>	<b>4.015</b>	<b>4.000</b>	<b>3.986</b>	<b>3.928</b>
1	737	742	743	747	756	751	757	758	752	751
2	450	452	454	449	443	457	457	450	447	436
3	337	340	336	336	335	336	331	328	327	318
4	446	454	462	474	490	493	497	505	215	205
5	303	306	307	308	310	302	310	299	301	274
6	389	408	419	429	440	443	449	458	463	466
7	138	140	137	138	143	142	145	146	147	149
8	1.009	1.030	1.041	1.054	1.058	1.065	1.069	1.056	766	761
9	-	-	-	-	-	-	-	-	287	284
10	-	-	-	-	-	-	-	-	281	284

(\*) Nota: A partir del Año 2009 con la modificación de la Ley de Educación, los datos correspondientes a 8º y 9º Año de las tres (3) Escuelas Privadas de la Provincia, bajo el Plan de Estudios de la Ley Federal de Educación, estadísticamente se contabilizan dentro del Nivel Medio.  
Fuente: Relevamiento Anual 2001-2010 -DINIECE- Departamento Estadística - Dirección General de Planeamiento - Consejo Provincial de Educación

**Secciones por Año Calendario. Tipo de Educación Común. Nivel Primario.  
Provincia del Neuquén. Año 2010**



Fuente: Relevamiento Anual 2001-2010 -DINIECE- Departamento Estadística - Dirección General de Planeamiento - Consejo Provincial de Educación

**4.14 Promedio de Alumnos y Cantidad de Secciones por Tipo de Sección Según Año de Estudio.  
Tipo de Educación Común. Nivel Primario  
Provincia del Neuquén.  
Año 2010**

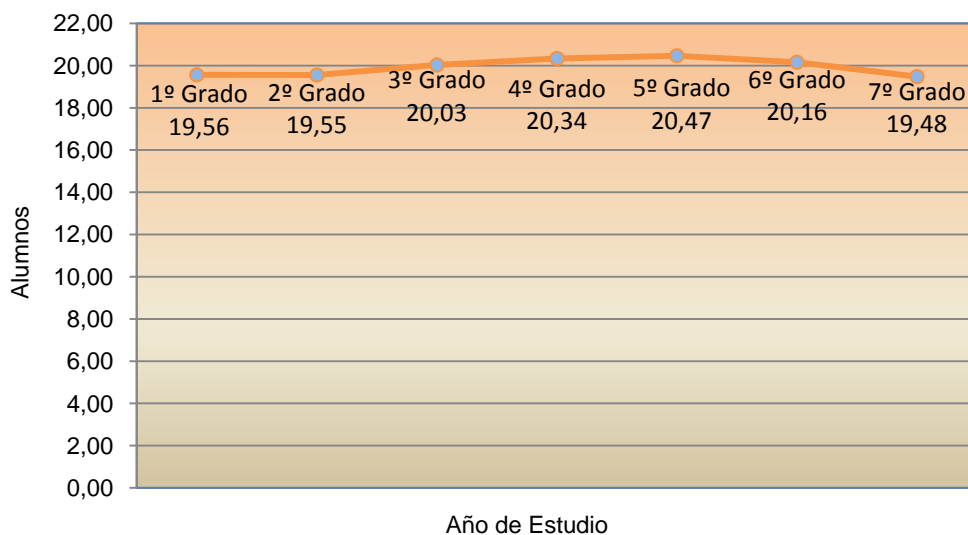
Año de Estudio	Tipo de Sección	Secciones	Total Alumnos	Promedio de Alumnos por Sección
----------------	-----------------	-----------	---------------	---------------------------------

<b>Total</b>		<b>3.928</b>	<b>77.608</b>	<b>19,76</b>
<b>Total Independientes</b>		<b>3.744</b>	<b>74.668</b>	<b>19,94</b>
1º Grado	Independiente	537	10.506	<b>19,56</b>
2º Grado		527	10.304	<b>19,55</b>
3º Grado		528	10.575	<b>20,03</b>
4º Grado		530	10.778	<b>20,34</b>
5º Grado		548	11.215	<b>20,47</b>
6º Grado		540	10.889	<b>20,16</b>
7º Grado		534	10.401	<b>19,48</b>

<b>Secciones Múltiples</b>	<b>184</b>	<b>2.940</b>	<b>15,98</b>
----------------------------	------------	--------------	--------------

Fuente: Relevamiento Anual 2010 - DINIECE- Departamento Estadística -Dirección General de Planeamiento- Consejo Provincial de Educación.

**Promedio de Alumnos por Secciones Independientes.  
Tipo de Educación Común. Nivel Medio.  
Provincia del Neuquén. Año 2010**



Fuente: Relevamiento Anual 2010 - DINIECE- Departamento Estadística – Dirección General de Planeamiento- Consejo Provincial de Educación.

**4.15 Secciones Independientes por Tamaño de Sección.  
Tipo de Educación Común. Nivel Primario  
Provincia del Neuquén  
Año 2010**

Tamaño de la Sección	Secciones
3	1
4	2
5	4
6	7
7	6
8	15
9	29
10	32
11	51
12	70
13	107
14	120
15	155
16	207
17	256
18	284
19	288
<b>20</b>	<b>354</b>
21	303
22	291
23	300
24	259
25	263
26	160
27	81
28	37
29	20
30	21
31	8
32	5
33	3
34	4
35	1
<b>Total</b>	<b>3.744</b>

**Moda:** es el tamaño de la sección más repetida: **20**

**Promedio:** Promedio de alumnos por sección independiente: **19,94**

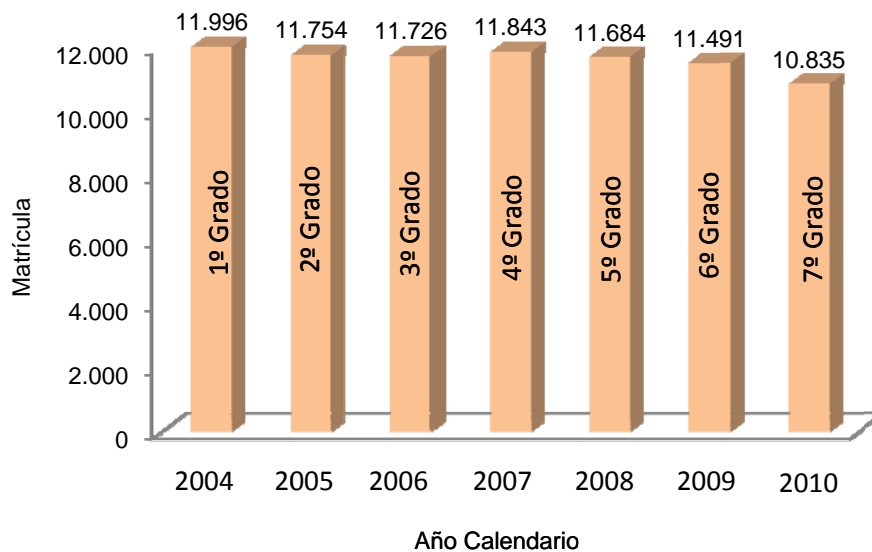
Fuente: Relevamiento Anual 2010  
DINIECE- Departamento Estadística  
Dirección General de planeamiento  
Consejo Provincial de Educación.

**4.16 Cohorte 2004-2010 por Departamento.  
Tipo de Educación Común. Nivel Primario  
Provincia del Neuquén.**

Departamento	2004 1º Grado	2005 2º Grado	2006 3º Grado	2007 4º Grado	2008 5º Grado	2009 6º Grado	2010 7º Grado
<b>Total</b>	<b>11.996</b>	<b>11.754</b>	<b>11.726</b>	<b>11.843</b>	<b>11.684</b>	<b>11.491</b>	<b>10.835</b>
Aluminé	157	156	163	172	175	185	173
Añelo	280	261	269	273	268	263	253
Catan Lil	110	85	97	94	89	97	94
Chos Malal	341	311	343	326	347	321	332
Collón Curá	115	121	132	134	137	125	121
Confluencia	7.534	7.430	7.414	7.500	7.342	7.247	6.776
Huiliches	357	353	330	332	328	322	347
Lacar	646	660	663	669	679	656	629
Loncopué	157	140	135	142	147	144	139
Los Lagos	218	229	241	240	234	232	226
Minas	226	217	203	203	201	193	185
Ñorquín	138	125	131	124	127	130	118
Pehuenches	493	478	487	484	503	458	406
Picún Leufú	115	115	117	110	100	111	97
Picunches	212	207	189	198	208	206	188
Zapala	897	866	812	842	799	801	751

Fuente: Relevamientos Anuales 2004-2010 - DINIECE- Departamento Estadística -Dirección General de Planeamiento- Consejo Provincial de Educación.

**Cohorte 2004-2010. Tipo de Educación Común.  
Nivel Primario. Provincia del Neuquén.**



Fuente: Relevamientos Anuales 2004-2010 - DINIECE- Departamento Estadística -Dirección General de Planeamiento- Consejo Provincial de Educación

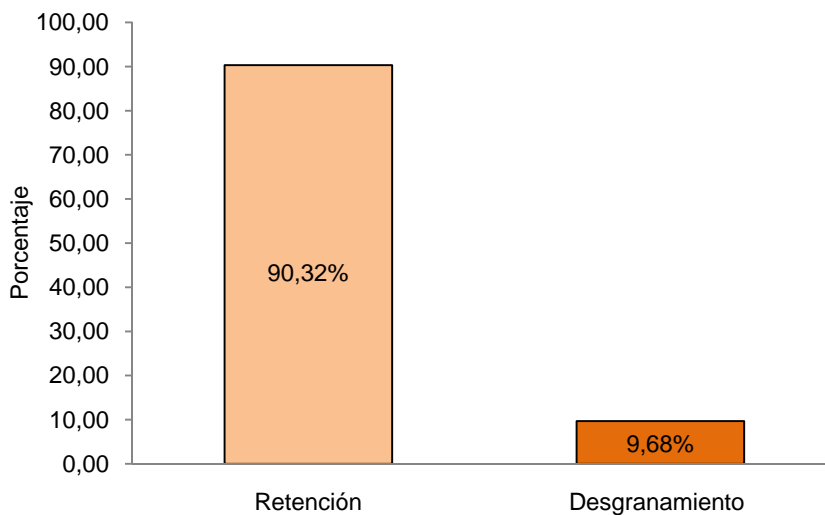
**4.17 Retención y Desgranamiento por Departamento.  
Cohorte 2004-2010. Tipo de Educación Común.  
Nivel Primario.  
Provincia del Neuquén.**

Departamento	Retención	Desgranamiento
--------------	-----------	----------------

Total	90,32	9,68
Aluminé	110,19	-10,19
Añelo	90,36	9,64
Catán Lil	85,45	14,55
Chos Malal	97,36	2,64
Collón Curá	105,22	-5,22
Confluencia	89,94	10,06
Huiliches	97,20	2,80
Lacar	97,37	2,63
Loncopué	88,54	11,46
Los Lagos	103,67	-3,67
Minas	81,86	18,14
Ñorquín	85,51	14,49
Pehuenches	82,35	17,65
Picún Leufú	84,35	15,65
Picunches	88,68	11,32
Zapala	83,72	16,28

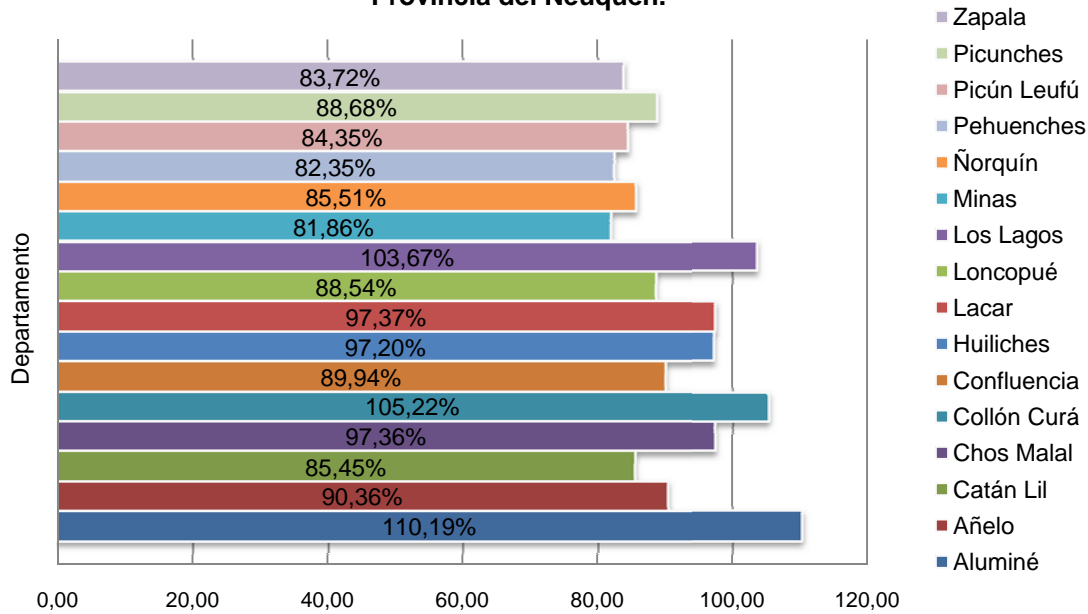
Fuente: Relevamientos Anuales 2004-2010 - DINIECE- Departamento Estadística -Dirección General de Planeamiento- Consejo Provincial de Educación

**Retención y Desgranamiento.  
Tipo de Educación Común. Nivel Primario.  
Provincia del Neuquén. Año 2010**



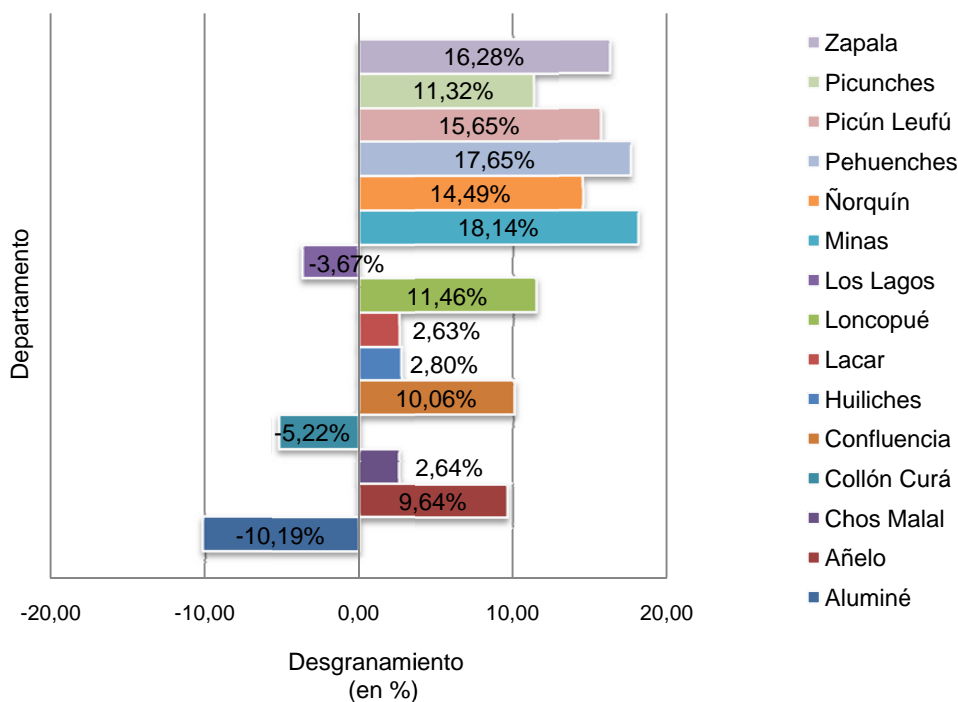
Fuente: Relevamientos Anuales 2004-2010 - DINIECE- Departamento Estadística -Dirección General de Planeamiento- Consejo Provincial de Educación

**Retención por Departamento. Cohorte 2004-2010**  
**Tipo de Educación Común. Nivel Primario.**  
**Provincia del Neuquén.**



Fuente:  
 Relevamientos Anuales 2004-2010 - DINIECE- Departamento Estadística - Dirección General de Planeamiento- Consejo Provincial de Educación

**Desgranamiento por Departamento. Cohorte 2004-2010**  
**Tipo de Educación Común. Nivel Primario.**  
**Provincia del Neuquén.**



Fuente:  
 Relevamientos Anuales 2004-2010 - DINIECE- Departamento Estadística - Dirección General de Planeamiento- Consejo Provincial de Educación

**4.18 Abandono. Tipo de Educación Común. Nivel Primario**  
**Provincia del Neuquén**  
**Período 2009-2010**

Abandono 2009-2010: 1,37%

Fuente: Relevamientos Anuales 2009-2010 - DINIECE- Departamento de Estadística- Dirección General de Planeamiento. Consejo Pcial de Educación.

