

# Capítulo 3 Nivel Inicial Tipo de Educación Común.



Año 2010





**Secretaría de Estado de Educación, Cultura y Deportes.  
Subsecretaría de Educación.**

Gobernador de la Provincia del Neuquén.

**Dr. JORGE AUGUSTO SAPAG**

Secretario de Estado de Educación, Cultura y Deportes.

**Sr. ERNESTO SEGUEL**

Subsecretaria de Educación.  
A/c Presidencia del Consejo Provincial de Educación

**Prof. PATRICIA RUÍZ**

Directora General de Planeamiento.

**Lic. FERNANDA BESTEIRO**

Equipo Técnico.

**Téc. GLADYS NOEMÍ PIERGIACOMI**  
**Est. JORGE OMAR CALIANI**  
**Sra. LUJÁN DEL CARMEN ALEGRO**  
**Dis. DANIELA ANDREA MARTELLOTTA**  
**Téc. ANDREA SUSANA ORTIZ**



**ÍNDICE GENERAL**

GLOSARIO Y SIMBOLOGÍA	7
<b>Capítulo III</b>	<b>Tipo de Educación Común. Nivel Inicial</b>
3.1. Unidades Educativas, Matrícula y Variación porcentual, por Año Calendario Tipo de Educación Común. Nivel Inicial. Provincia del Neuquén. Período 2001-2010	11
3.2. Unidades Educativas, Matrícula e Incidencia por Ámbito. Tipo de Educación Común. Nivel Inicial. Provincia del Neuquén. Año 2010	12
3.3. Unidades Educativas, Matrícula y Cargos Docentes por Sector Según Distrito. Tipo de Educación Común. Nivel Inicial Provincia del Neuquén. Año 2010	14
3.4. Matrícula por Año Calendario Según Año de Estudio. Tipo de Educación Común. Nivel Inicial. Provincia del Neuquén. Período 2001-2010	16
3.5. Variación de la Matrícula por Año de Estudio Tipo de Educación Común. Nivel Inicial. Provincia del Neuquén. Período 2001-2010	17
3.6. Matrícula por Año de Estudio Según Departamento Tipo de Educación Común. Nivel inicial. Provincia del Neuquén. Año 2010	18
3.7. Secciones por Año Calendario Según Distrito. Tipo de Educación Común. Nivel Inicial. Provincia del Neuquén. Período 2001-2010	19
3.8. Promedio de Alumnos por Año de Estudio Según Tipo de Sección. Tipo de Educación Común. Nivel Inicial. Provincia del Neuquén. Año 2010	20
3.9. Secciones Independientes por Tamaño de la Sección. Tipo de común. Nivel inicial. Provincia del Neuquén. Año 2010	21



## GLOSARIO DE DEFINICIONES Y SIMBOLOGÍA

**ALUMNO CON SOBREEDAD:** Aquel que tiene más edad que la considerada teóricamente ideal según las normas legales de acceso al sistema educativo para el año de estudio que cursa.

**ALUMNO EGRESADO:** alumno que ha cumplido con los requisitos de acreditación de los aprendizajes correspondientes a un nivel completo de enseñanza. Es decir, que no adeuda ninguna materia, trabajo práctico u otro requisito. También alcanza esta condición cuando completa sus estudios a través de exámenes libres y de reválida, tomando como año de egreso la fecha del último examen aprobado.

**ALUMNO NO PROMOVIDO:** alumno matriculado al último día de clase que no ha cumplido con los requisitos de aprendizaje correspondientes a un ciclo o año de estudio y no puede cursar el ciclo o año de estudio inmediatamente superior ni ser considerado egresado en el último año de estudio.

**ALUMNO PROMOVIDO:** alumno que ha cumplido los requisitos de acreditación de los aprendizajes correspondientes a un ciclo, etapa o año de estudio determinado, quedando habilitado para inscribirse en el ciclo, etapa o año de estudio inmediato superior, en condición de Alumno Nuevo. Incluye los promovidos al último día de clase y los promovidos en períodos de exámenes complementarios. Los promovidos del último año de estudio son los egresados del nivel. Para el último año de estudio se considera promovido solamente al alumno que aprobó todas las materias del nivel.

La promoción se produce en distintos momentos:

- al último día de clase (para el nivel poligonal: eximido en todas las materias)
- promovido en períodos de exámenes complementarios antes de la iniciación del año lectivo siguiente (diciembre y marzo).

Las jurisdicciones pueden adoptar diversos trayectos para la promoción, debiendo computarse, a los fines estadísticos, hasta el último día previo a la fecha de declaración anual.

En los casos que existe promoción continua a lo largo del ciclo lectivo se deben incluir todos los alumnos promovidos que completen un año de estudio, ciclo o cualquier otra división prevista en la secuencia de aprendizaje en dicho lapso (esto es usual, por ejemplo, en educación de adultos).

La promoción se obtiene aunque queden materias pendientes de acreditación (en general, un máximo de dos), denominadas **materias previas** y que se acreditan en períodos especiales de exámenes previos.

**ALUMNO REPITIENTE:** alumno que cursa por segunda o más veces el mismo año de estudio o ciclo, por no haberlo promovido en su primera oportunidad.

**ÁMBITO:** Hace referencia a las características demográficas del espacio socio-geográfico donde se encuentra la unidad educativa, caracterizado por la cantidad de habitantes. Se clasifica en:

- urbano: núcleos poblacionales de 2000 y más habitantes
- rural aglomerado: núcleos poblacionales de 500 a menos de 2000 habitantes.
- rural disperso: núcleos poblacionales de menos de 500 habitantes o en campo abierto.

**COHORTE:** Conjunto de alumnos que ingresa a un tipo de educación y nivel en un determinado año.

**EDUCACIÓN FORMAL:** Es aquella que permite la movilidad vertical de los alumnos, esto es, acredita para continuar los estudios en el año/ciclo/nivel siguiente. También permite la movilidad horizontal, es decir, ofrece la posibilidad de continuar el proceso en un nivel en un tipo de educación determinado, en otro tipo de educación (por ejemplo, un alumno de EGB Común que ha excedido el límite de edad para este tipo de educación, puede continuar dicho nivel en Educación de Adultos). Asimismo, se rige por normas que acreditan los estudios tanto en el plano nacional como en el internacional.

**EDUCACIÓN NO FORMAL:** Es aquella que complementa, amplía y/o satisface las necesidades educativas no atendidas o cubiertas por la educación formal, de manera simultánea o no, respecto de las ofertas educativas formales. Cada servicio de la educación no formal puede tener su propia jerarquización y secuenciación independiente de la educación formal como así también de otros servicios de la educación no formal. Está integrada por Pre-talleres, Talleres, Alfabetización, Formación Profesional /Capacitación Laboral, Cursos, Servicios Complementarios, Jardines maternas, Colonias Educativas, Apoyo educativo como servicio independiente.

**ESTABLECIMIENTO EDUCATIVO:** Es la unidad institucional donde se organiza la oferta educativa, cuya creación o autorización se registra bajo un acto administrativo –ley, decreto, resolución o disposición. Existe en él una autoridad máxima como responsable pedagógico-administrativo, con una planta funcional asignada, para impartir educación a un grupo de alumnos. El establecimiento constituye la unidad organizacional que contiene en su interior a la/s unidades educativas, las cuales forman parte del establecimiento y se corresponden con cada uno de los niveles de enseñanza para los cuales se imparte educación. (Ver Unidad educativa). Un establecimiento puede funcionar en una o en varias localizaciones geográficas. En caso de ser varias, se compone de:

- Sede:** es la localización donde cumple sus funciones la máxima autoridad pedagógica administrativa del establecimiento. La sede puede no tener alumnos.
- Anexo:** es la localización donde funciona una sección o grupo de secciones que depende pedagógica y administrativa de una localización sede y funciona en otro lugar geográfico.

**MATRÍCULA:** Es la cantidad de alumnos registrados en una unidad educativa a una fecha determinada, de acuerdo con las normas pedagógicas y administrativas vigentes.

**MATRÍCULA FINAL:** Es la suma de Alumnos Promovidos más Alumnos No Promovidos.

**PORCENTAJE DE REPITENTES:** Porcentaje de alumnos inscriptos como repitentes en el período escolar.  
Fórmula:

$$PR_{in}^t = \frac{R_{in}^t}{M_{in}^t} \times 100 \quad i = 1, \dots, k$$

Donde:

$PR_{in}^t$  = Porcentaje de Repitentes del grado/año de estudio  $i$  del nivel  $n$  en el año calendario  $t$ .

$R_{in}^t$  = Repitentes del grado/año de estudio  $i$  del nivel  $n$  en el año  $t$ .

$M_{in}^t$  = Matrícula del grado/año de estudio  $i$  del nivel  $n$  en el año  $t$ .

$i$  = año de estudio

$k$  = Último grado/año de estudio del nivel  $n$ .

$t$  = año calendario

$n$  = nivel

**PORCENTAJE DE SOBREEDAD:** Porcentaje de alumnos con edad mayor a la teórica.

Fórmula:

$$PS_{in}^t = \frac{S_{in}^t}{M_{in}^t} \times 100 \quad i = 1, \dots, k$$

Donde:

$PS_{in}^t$  = Porcentaje de Sobreedad del grado/año de estudio  $i$  del nivel  $n$  en el año calendario  $t$ .

$S_{in}^t$  = Alumnos con sobreedad del grado/año de estudio  $i$  del nivel  $n$  en el año  $t$ .

$M_{in}^t$  = Matrícula del grado/año de estudio  $i$  del nivel  $n$  en el año  $t$ .

$i$  = año de estudio

$k$  = Último grado/año de estudio del nivel  $n$ .

$t$  = año calendario

$n$  = nivel

**SECTOR:** Alude a la responsabilidad de la gestión de los servicios educativos.

- **Estatal:** administrados directamente por el Estado.
- **Privado:** administrados por instituciones o personas particulares. Los establecimientos privados pueden ser no subvencionados o subvencionados por el Estado. Estos últimos reciben aportes financieros para cubrir las remuneraciones de los docentes en forma total o parcial.

**UNIDAD EDUCATIVA FORMAL:** Es la concreción del proyecto educativo que se organiza en un establecimiento para impartir educación formal en torno a un determinado tipo de educación y nivel.

**UNIDAD EDUCATIVA NO FORMAL:** Es la concreción del proyecto educativo que se organiza en un establecimiento para impartir un servicio de educación no formal.

**PORCENTAJE DE PROMOVIDOS:** Porcentaje de alumnos promovidos en el período escolar.

Fórmula:

$$PP_{in}^t = \frac{P_{in}^t}{MF_{in}^t} \times 100 \quad i = 1, \dots, k$$

Donde:

$PP_{in}^t$  = Porcentaje de Promovidos del grado/año de estudio  $i$  del nivel  $n$  en el año calendario  $t$ .

$P_{in}^t$  = Promovidos del grado/año de estudio  $i$  del nivel  $n$  en el año  $t$ .

$MF_{in}^t$  = Matrícula Final del grado/año de estudio  $i$  del nivel  $n$  en el año  $t$ .

$i$  = Año de estudio

$k$  = Último grado/año de estudio del nivel  $n$ .

**TASA DE DESGRANAMIENTO:** Es el cociente entre la cantidad de alumnos de la cohorte que no terminaron el último año de estudios y los alumnos que ingresaron con la cohorte.

Fórmula:  $D = 1 - R$

donde:

$D$  = Desgranamiento

$R$  = Retención

**TASA DE RETENCIÓN:** Cociente entre la matrícula del último grado y la matrícula que ingresó con la cohorte.

Fórmula:  $R = \frac{m_{j^\circ}}{m_{1^\circ}} \times 100$

donde:

$R$  = Retención

$m_{j^\circ}$  = matrícula del grupo inicial que llegó al último año de estudio en la cohorte

$m_{1^\circ}$  = matrícula del 1° año de estudio de la cohorte

## SIMBOLOGÍA

-	Dato igual a cero absoluto
//	Por el carácter de la información es imposible calcular el dato
%	Por ciento. Cantidad de elementos por cada 100

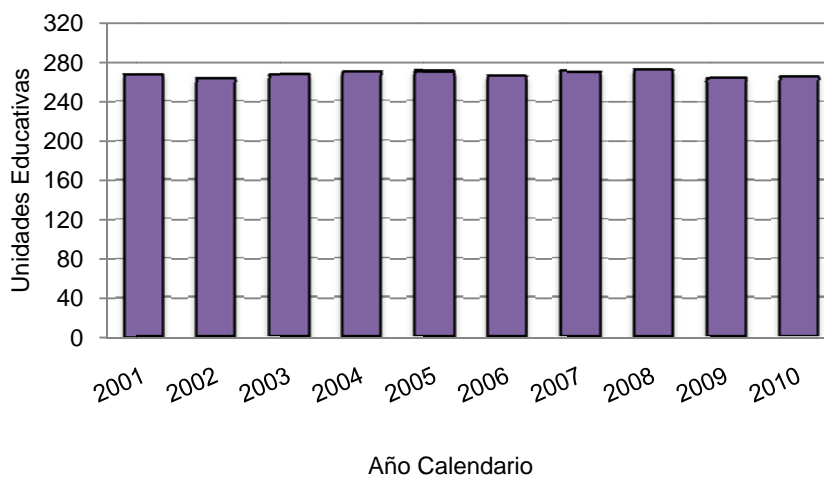


**3.1 Unidades Educativas, Matrícula y Variación Porcentual por Año Calendario**  
**Tipo de Educación Común. Nivel Inicial**  
**Provincia del Neuquén**  
**Período 2001-2010**

Año	Unidades Educativas	Matrícula	Variación (en %)	
			Unidades Educativas	Matrícula
2001	267	17.881	-	-
2002	263	18.058	-1,50	0,99
2003	267	18.325	1,52	1,48
2004	269	18.060	0,75	-1,45
2005	270	18.287	0,37	1,26
2006	265	18.148	-1,85	-0,76
2007	271	18.218	2,26	0,39
2008	273	18.259	0,74	0,23
2009	264	18.833	-3,30	3,14
2010	265	19.138	0,38	1,62

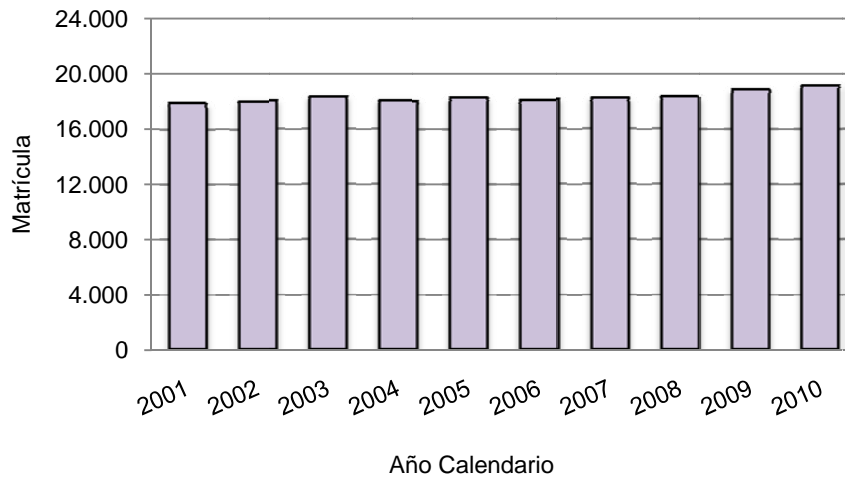
Fuente: Relevamientos Anuales 2001-2010 -DINIECE- Departamento Estadística - Dirección General de Planeamiento - Consejo Provincial de Educación

**Unidades Educativas por Año Calendario.**  
**Tipo de Educación Común. Nivel Inicial.**  
**Provincia del Neuquén. Período 2001-2010**



Fuente: Relevamientos Anuales 2001-2010 -DINIECE- Departamento Estadística - Dirección General de Planeamiento - Consejo Provincial de Educación

**Matrícula por Año Calendario.  
Tipo de Educación Común. Nivel Inicial.  
Provincia del Neuquén. Período 2001-2010**



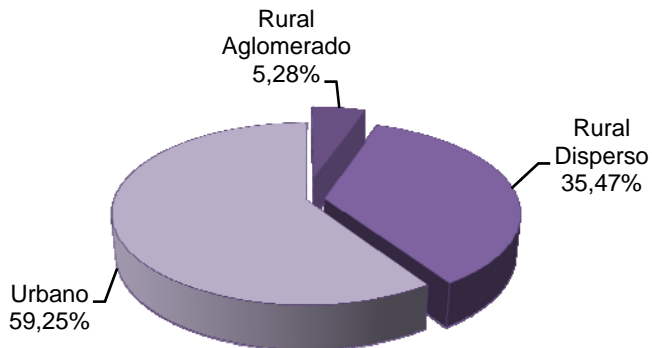
Fuente: Relevamientos Anuales 2001-2010 -DINIECE- Departamento Estadística - Dirección General de Planeamiento - Consejo Provincial de Educación

**3.2 Unidades Educativas, Matrícula e Incidencia por Ámbito.  
Tipo de Educación Común. Nivel Inicial  
Provincia del Neuquén.  
Año 2010**

Ámbito	Unidades Educativas			
	Absoluto	(en %)	Absoluto	(en %)
<b>Total</b>	<b>265</b>	<b>100,00</b>	<b>19.138</b>	<b>100,00</b>
Rural Aglomerado	14	5,28	445	2,33
Rural Disperso	94	35,47	728	3,80
Urbano	157	59,25	17.965	93,87

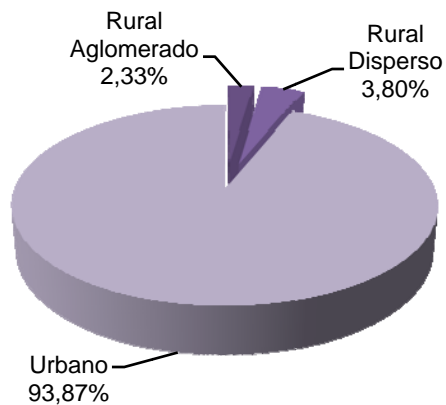
Fuente: Relevamiento Anual 2010 -DINIECE- Departamento Estadística - Dirección General de Planeamiento - Consejo Provincial de Educación

**Unidades Educativas por Ámbito.  
Tipo de Educación Común. Nivel Inicial.  
Provincia del Neuquén. Año 2010**



Fuente: Relevamiento Anual 2010 -DINIECE- Departamento Estadística - Dirección General de Planeamiento - Consejo Provincial de Educación

**Matrícula por Ámbito.  
Tipo de Educación Común. Nivel Inicial.  
Provincia del Neuquén. Año 2010**



Fuente: Relevamiento Anual 2010 -DINIECE- Departamento Estadística - Dirección General de Planeamiento - Consejo Provincial de Educación

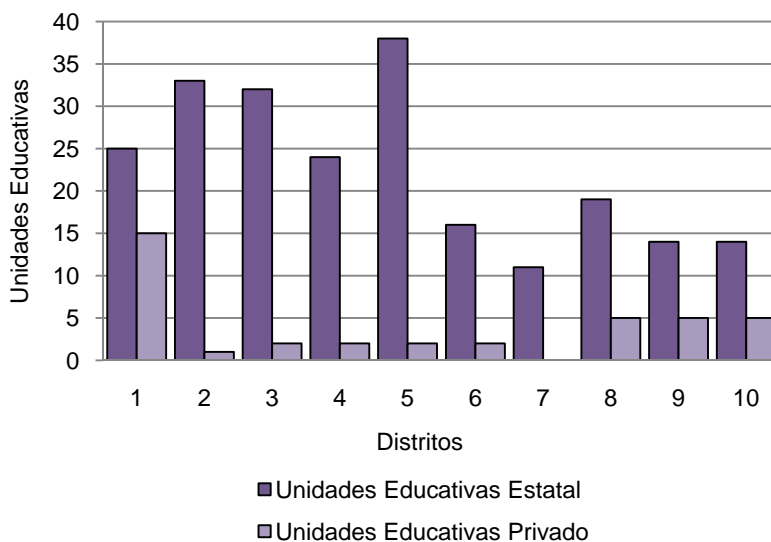
**3.3 Unidades Educativas, Cargos Docentes y Matrícula por Sector Según Distrito.  
Tipo de Educación Común. Nivel Inicial  
Provincia del Neuquén.  
Año 2010**

Distrito	Unidades Educativas			Cargos Docentes			Matrícula		
	Total	Estatal	Privado	Total	Estatal	Privado	Total	Estatal	Privado

Total	265	226	39	1.876	1.606	270	19.138	16.161	2.977
1	40	25	15	370	272	98	3.858	2.632	1.226
2	34	33	1	224	205	19	2.411	2.185	226
3	34	32	2	140	112	28	1.493	1.248	245
4	26	24	2	88	86	2	856	813	43
5	40	38	2	111	106	5	1.154	1.092	62
6	18	16	2	210	190	20	2.166	1.931	235
7	11	11	-	52	52	-	485	485	-
8	24	19	5	383	350	33	3.824	3.478	346
9	19	14	5	179	135	44	1.564	1.221	343
10	19	14	5	119	98	21	1.327	1.076	251

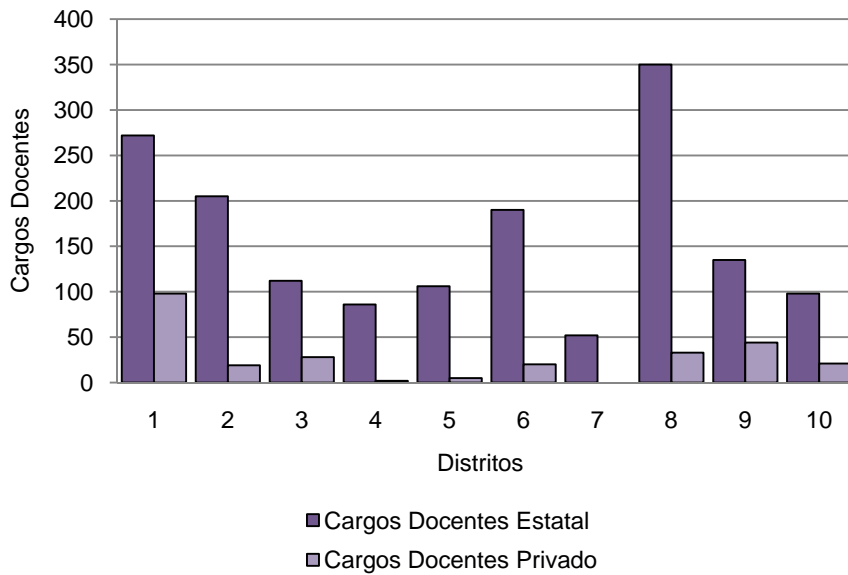
Fuente: Relevamiento Anual 2010 -DINIECE- Departamento Estadística - Dirección General de Planeamiento - Consejo Provincial de Educación

**Unidades Educativas por Sector Según Distrito.  
Tipo de Educación Común. Nivel Inicial.  
Provincia del Neuquén. Año 2010**



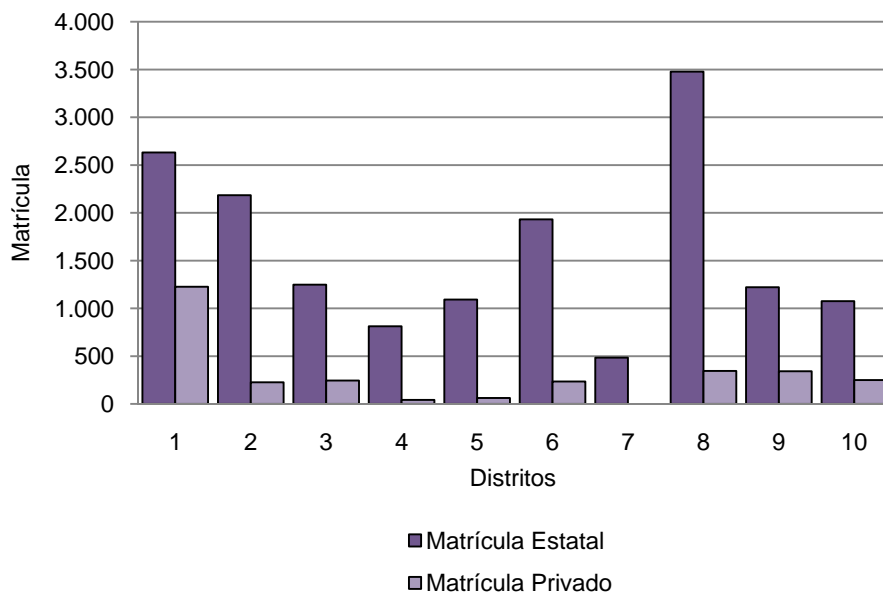
Fuente: Relevamiento Anual 2010 -DINIECE- Departamento Estadística - Dirección General de Planeamiento - Consejo Provincial de Educación

**Cargos Docentes por Sector Según Distrito.  
Tipo de Educación Común. Nivel Inicial.  
Provincia del Neuquén. Año 2010**



Fuente: Relevamiento Anual 2010 -DINIECE- Departamento Estadística - Dirección General de Planeamiento - Consejo Provincial de Educación

**Matrícula por Sector Según Distrito.  
Tipo de Educación Común. Nivel Inicial.  
Provincia del Neuquén. Año 2010**



Fuente: Relevamiento Anual 2010 -DINIECE- Departamento Estadística - Dirección General de Planeamiento - Consejo Provincial de Educación

**3.4 Matrícula por Año Calendario Según Año de Estudio.  
Tipo de Educación Común. Nivel Inicial.  
Provincia del Neuquén.  
Período 2001-2010**

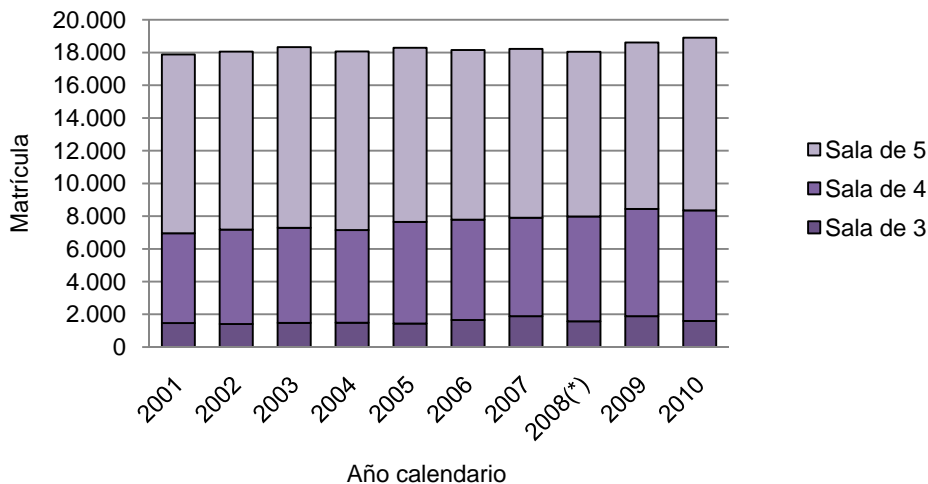
Año de estudio	Año Calendario									
	2001	2002	2003	2004	2005	2006	2007	2008(*)	2009	2010

Total	17.881	18.058	18.325	18.060	18.287	18.148	18.218	18.259	18.833	19.138
Deambulatorios	-	-	-	-	-	-	-	54	18	47
Lactantes	-	-	-	-	-	-	-	10	15	10
Sala de 2	-	-	-	-	-	-	-	150	192	176
Sala de 3	1.463	1.408	1.478	1.490	1.437	1.651	1.885	1.575	1.885	1.593
Sala de 4	5.493	5.769	5.804	5.661	6.212	6.136	6.018	6.409	6.557	6.756
Sala de 5	10.925	10.881	11.043	10.909	10.638	10.361	10.315	10.061	10.166	10.556

(\*)Nota: A partir del año 2008 se incluye dentro del nivel inicial lo que antes se consideraba jardín maternal: deambulatorios, lactantes y sala de 2 años.

Fuente: Relevamientos Anuales 2001-2010 -DINIECE- Departamento Estadística - Dirección General de Planeamiento. Consejo Provincial de Educación

**Matrícula por Año Calendario Según Año de Estudio.  
Tipo de Educación Común. Nivel Inicial.  
Provincia del Neuquén. Período 2001-2010**



(\*)Nota: A partir del año 2008 se incluye dentro del nivel inicial lo que antes se consideraba jardín maternal: deambulatorios, lactantes y sala de 2 años.

Fuente: Relevamientos Anuales 2001-2010 -DINIECE- Departamento Estadística - Dirección General de Planeamiento. Consejo Provincial de Educación

**3.5 Variación Matrícula por Año Calendario Según Año de Estudio.**  
**Tipo de Educación Común. Nivel Inicial**  
**Provincia del Neuquén**  
**Período 2001-2010**

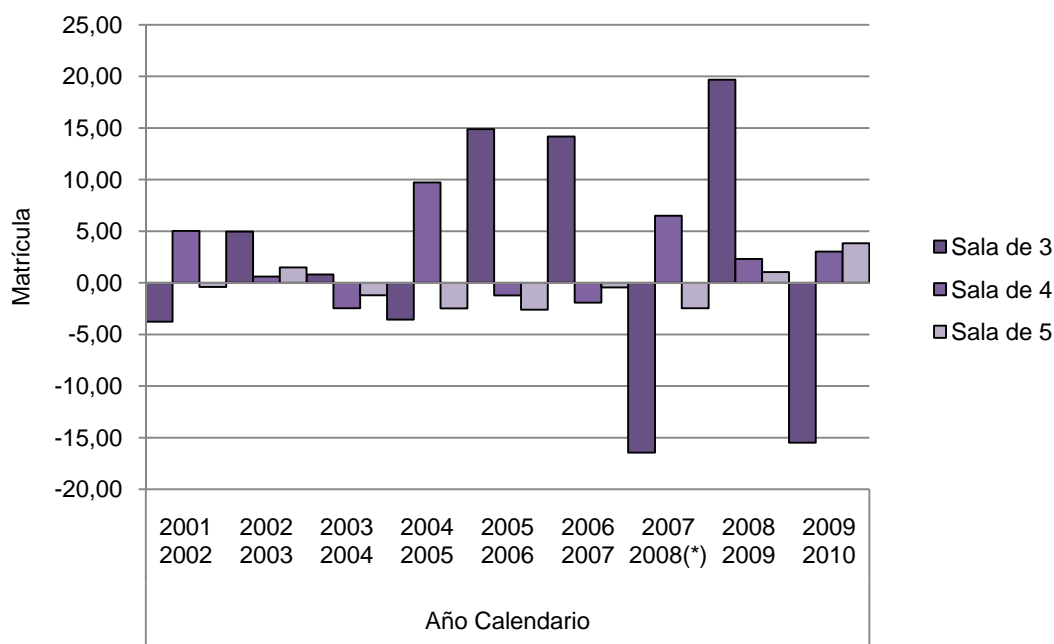
Año de estudio	Año Calendario								
	2001 2002	2002 2003	2003 2004	2004 2005	2005 2006	2006 2007	2007 2008(*)	2008 2009	2009 2010

Total	0,99	1,48	-1,45	1,26	-0,76	0,39	-0,95	3,14	1,60
Sala de 3	-3,76	4,97	0,81	-3,56	14,89	14,17	-16,45	19,68	-15,49
Sala de 4	5,02	0,61	-2,46	9,73	-1,22	-1,92	6,50	2,31	3,03
Sala de 5	-0,40	1,49	-1,21	-2,48	-2,60	-0,44	-2,46	1,04	3,84

(\*) Nota: Si bien a partir del año 2008 se incluye jardín maternal en nivel inicial, en este cuadro y a los fines que los datos sean comparables, solamente se tomaron las salas de 3, 4 y 5 años.

Fuente: Relevamientos Anuales 2001 - 2010 -DINIECE- Departamento Estadística - Dirección General de Planeamiento. Consejo Provincial de Educación

**Variación Matrícula por Año Calendario Según Año de Estudio.**  
**Tipo de Educación Común. Nivel Inicial.**  
**Provincia del Neuquén.**  
**Período 2001-2010**



(\*) Nota: Si bien a partir del año 2008 se incluye jardín maternal en nivel inicial, en este cuadro y a los fines que los datos sean comparables, solamente se tomaron las salas de 3, 4 y 5 años.

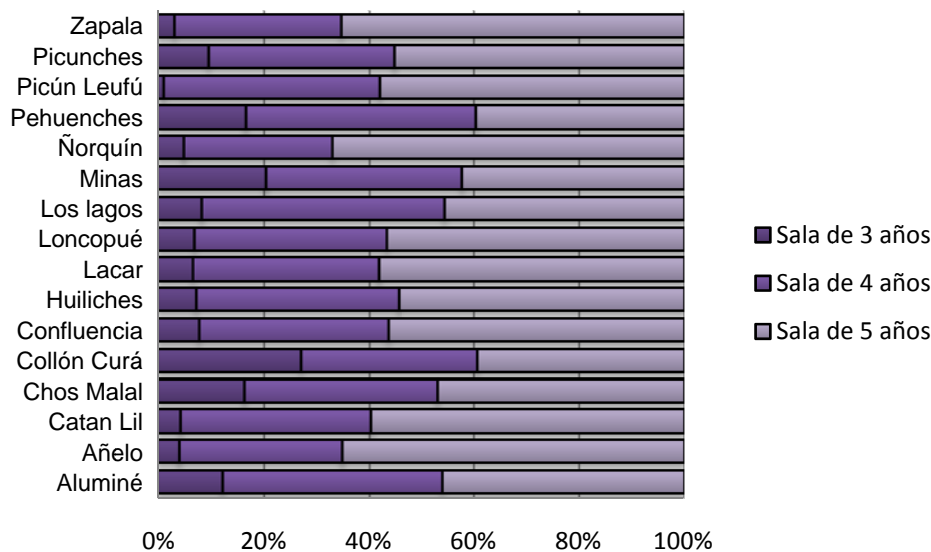
Fuente: Relevamientos Anuales 2001 - 2010 -DINIECE- Departamento Estadística - Dirección General de Planeamiento. Consejo Provincial de Educación

**3.6 Matrícula por Año de Estudio Según Departamento. Tipo de Educación Común. Nivel Inicial  
Provincia del Neuquén.  
Año 2010**

Departamento	Año de Estudio					
	Deambulatorios	Lactantes	Sala de 2 años	Sala de 3 años	Sala de 4 años	Sala de 5 años
Aluminé	-	-	-	37	125	138
Añelo	-	-	-	17	126	268
Catan Lil	-	-	-	4	33	55
Chos Malal	-	-	7	93	207	265
Collón Curá	-	-	33	61	76	89
Confluencia	20	10	84	949	4.287	6.774
Huiliches	-	-	-	40	208	296
Lacar	-	-	36	71	371	616
Loncopué	-	-	-	15	78	122
Los lagos	-	-	16	38	209	207
Minas	-	-	-	61	112	127
Ñorquín	-	-	-	40	224	538
Pehuenches	-	-	-	30	78	71
Picún Leufú	-	-	-	3	106	151
Picunches	27	-	-	129	467	737
Zapala	-	-	-	5	49	102

Fuente: Relevamiento Anual 2010-DINIECE- Departamento Estadística - Dirección General de Planeamiento. Consejo Provincial de Educación

**Matrícula por Año de Estudio Según Departamento.  
Tipo de Educación Común. Nivel Inicial.  
Provincia del Neuquén. Año 2010**



Fuente: Relevamiento Anual 2010-DINIECE- Departamento Estadística - Dirección General de Planeamiento. Consejo Provincial de Educación

**3.7 Secciones por Año Calendario Según Distrito**  
**Tipo de Educación Común. Nivel Inicial**  
**Provincia del Neuquén.**  
**Período 2001-2010**

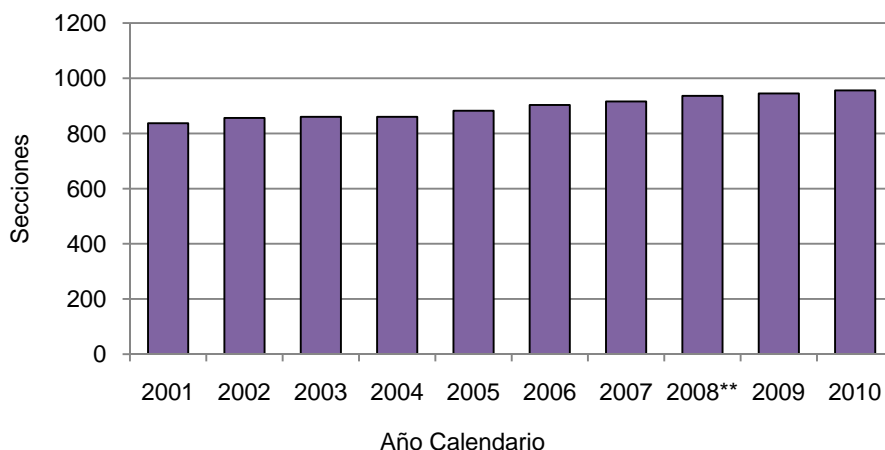
Distrito	Año Calendario									
	2001	2002	2003	2004	2005	2006	2007	2008**	2009	2010
<b>Total</b>	<b>837</b>	<b>856</b>	<b>860</b>	<b>860</b>	<b>882</b>	<b>903</b>	<b>916</b>	<b>936</b>	<b>945</b>	<b>956</b>
1	179	181	179	171	173	176	180	184	187	192
2	116	117	116	116	114	114	115	116	116	117
3	63	65	65	65	69	67	72	75	74	76
4	101	111	114	114	117	124	124	133	50	50
5	54	55	57	57	59	60	62	62	60	59
6	82	84	86	90	98	98	97	99	101	109
7	27	26	27	27	28	29	28	28	28	28
8	215	217	216	220	224	235	238	239	179	181
9	-	-	-	-	-	-	-	-	84	80
10	-	-	-	-	-	-	-	-	66	64

(\*) Nota: A partir de agosto de 2008 se crearon los distritos 9 y 10.

(\*\*) Nota: A partir del año 2008 se incluye dentro del nivel inicial lo que antes se consideraba jardín maternal: Deambulatorios, lactantes y sala de 2 años.

Fuente: Relevamientos Anuales 2001 -2010 -DINIECE- Departamento Estadística - Dirección General de Planeamiento Consejo Provincial de Educación.

**Secciones por Año Calendario.**  
**Tipo de Educación Común. Nivel Inicial.**  
**Provincia del Neuquén. Período 2001-2010**



(\*\*) Nota: A partir del año 2008 se incluye dentro del nivel inicial lo que antes se consideraba jardín maternal: Deambulatorios, lactantes y sala de 2 años.

Fuente: Relevamientos Anuales 2001 -2010 -DINIECE- Departamento Estadística - Dirección General de Planeamiento Consejo Provincial de Educación.

**3.8 Promedio de Alumnos por Año de Estudio Según Tipo de Sección**  
**Tipo de Educación Común. Nivel Inicial**  
**Provincia del Neuquén**  
**Año 2010**

Tipo de Sección	Año de estudio	Matrícula	Secciones	Promedio de Alumnos
-----------------	----------------	-----------	-----------	---------------------

<b>Total</b>		<b>19.138</b>	<b>956</b>	<b>20,02</b>
<b>Secciones Independientes</b>		<b>17.637</b>	<b>869</b>	<b>20,30</b>
Independientes	Deambulatorios	47	5	9,40
	Lactantes	10	1	10,00
	Sala de 2 años	125	9	13,89
	Sala de 3 años	1.376	75	18,35
	Sala de 4 años	6.192	300	20,64
	Sala de 5 años	9.887	479	20,64
<b>Secciones Múltiples</b>		<b>1.501</b>	<b>87</b>	<b>17,25</b>

Fuente: Relevamiento Anual 2010 -DINIECE- Departamento Estadística -  
 Dirección General de Planeamiento - Consejo Provincial de Educación

**3.9 Secciones Independientes por Tamaño de Sección. Tipo de Educación Común. Nivel Inicial. Provincia del Neuquén. Año 2010**

Tamaño de la Sección	Secciones
4	2
5	1
6	1
8	1
9	1
10	4
11	6
12	9
13	19
14	12
15	21
16	34
17	46
18	78
19	58
20	110
21	98
22	135
23	102
24	70
25	38
26	10
27	7
28	4
30	2
<b>Total</b>	<b>869</b>

**Moda:** es el tamaño de la sección más repetida: **22**

**Promedio:** Promedio de alumnos por sección independiente: **20,30**

Fuente: Relevamiento Anual 2010 -DINIECE-  
Departamento Estadística -  
Dirección General de Planeamiento - Consejo  
Provincial de Educación

