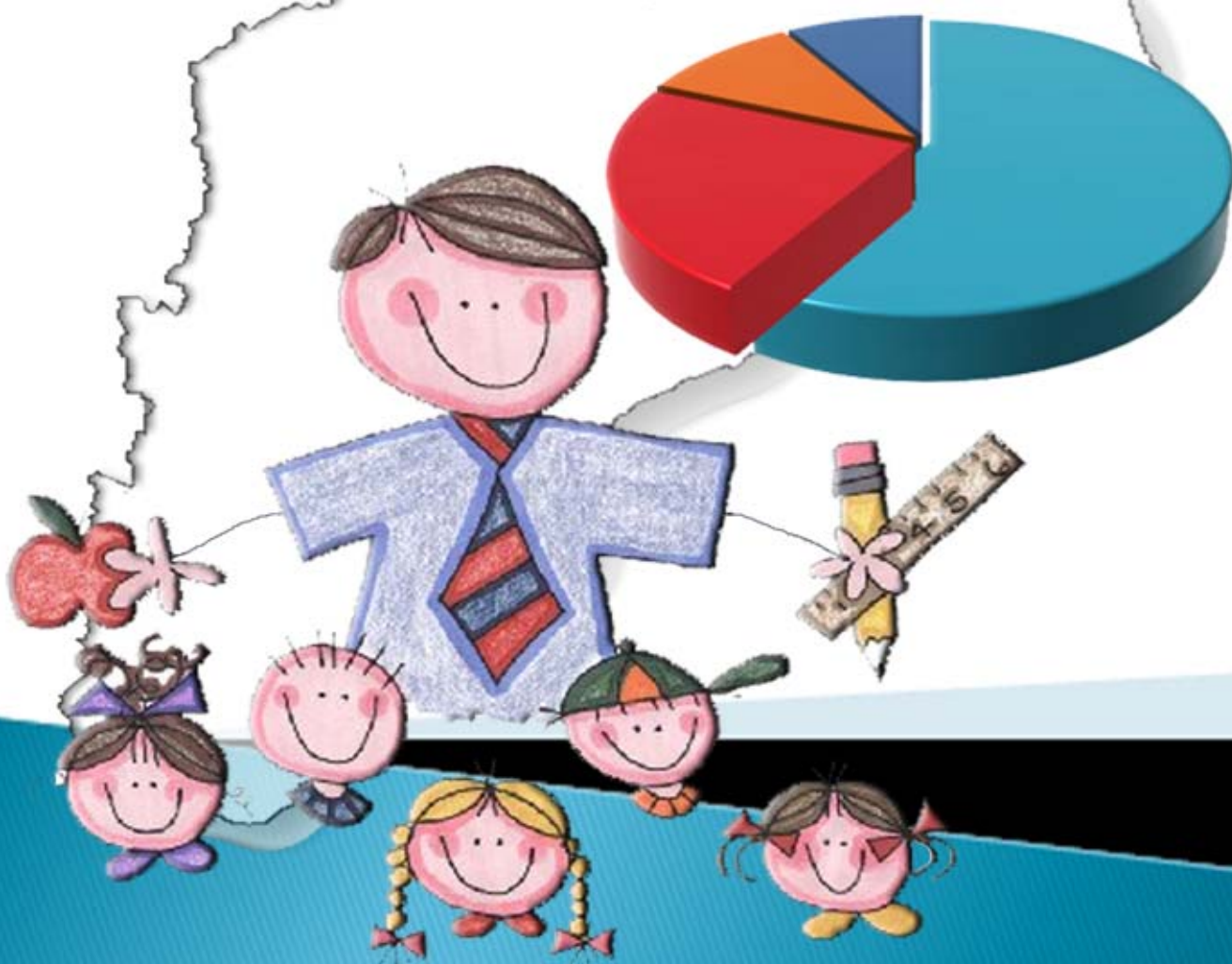


# Capítulo 11

## Servicios de Educación No Formal



Año 2010





**Secretaría de Estado de Educación, Cultura y Deportes.  
Subsecretaría de Educación.**

Gobernador de la Provincia del Neuquén.

**Dr. JORGE AUGUSTO SAPAG**

Secretario de Estado de Educación, Cultura y Deportes.

**Sr. ERNESTO SEGUEL**

Subsecretaria de Educación.

A/c Presidencia del Consejo Provincial de Educación

**Prof. PATRICIA RUÍZ**

Directora General de Planeamiento.

**Lic. FERNANDA BESTEIRO**

Equipo Técnico.

**Téc. GLADYS NOEMÍ PIERGIACOMI**

**Est. JORGE OMAR CALIANI**

**Sra. LUJÁN DEL CARMEN ALEGRO**

**Dis. DANIELA ANDREA MARTELLOTTA**

**Téc. ANDREA SUSANA ORTIZ**



**ÍNDICE GENERAL**

GLOSARIO Y SIMBOLOGÍA	7
<b>Capítulo XI</b>	<b>Servicios de Educación No Formal.</b>
11.1 Servicios Educativos, Matrícula y Cargos Docentes por Tipo de Servicio Según Distrito. Provincia del Neuquén. Año 2010	11
11.2 Servicios Educativos, Matrícula y Cargos Docentes por Tipo de Servicio Según Departamento. Provincia del Neuquén. Año 2010	13
11.3 Egresados por Especialidad. Formación Profesional. Provincia del Neuquén. Año 2009	16



## GLOSARIO DE DEFINICIONES Y SIMBOLOGÍA

**ALUMNO CON SOBREEDAD:** Aquel que tiene más edad que la considerada teóricamente ideal según las normas legales de acceso al sistema educativo para el año de estudio que cursa.

**ALUMNO EGRESADO:** alumno que ha cumplido con los requisitos de acreditación de los aprendizajes correspondientes a un nivel completo de enseñanza. Es decir, que no adeuda ninguna materia, trabajo práctico u otro requisito. También alcanza esta condición cuando completa sus estudios a través de exámenes libres y de reválida, tomando como año de egreso la fecha del último examen aprobado.

**ALUMNO NO PROMOVIDO:** alumno matriculado al último día de clase que no ha cumplido con los requisitos de aprendizaje correspondientes a un ciclo o año de estudio y no puede cursar el ciclo o año de estudio inmediatamente superior ni ser considerado egresado en el último año de estudio.

**ALUMNO PROMOVIDO:** alumno que ha cumplido los requisitos de acreditación de los aprendizajes correspondientes a un ciclo, etapa o año de estudio determinado, quedando habilitado para inscribirse en el ciclo, etapa o año de estudio inmediato superior, en condición de Alumno Nuevo. Incluye los promovidos al último día de clase y los promovidos en períodos de exámenes complementarios. Los promovidos del último año de estudio son los egresados del nivel. Para el último año de estudio se considera promovido solamente al alumno que aprobó todas las materias del nivel.

La promoción se produce en distintos momentos:

- al último día de clase (para el nivel poligonal: eximido en todas las materias)
- promovido en períodos de exámenes complementarios antes de la iniciación del año lectivo siguiente (diciembre y marzo).

Las jurisdicciones pueden adoptar diversos trayectos para la promoción, debiendo computarse, a los fines estadísticos, hasta el último día previo a la fecha de declaración anual.

En los casos que existe promoción continua a lo largo del ciclo lectivo se deben incluir todos los alumnos promovidos que completen un año de estudio, ciclo o cualquier otra división prevista en la secuencia de aprendizaje en dicho lapso (esto es usual, por ejemplo, en educación de adultos).

La promoción se obtiene aunque queden materias pendientes de acreditación (en general, un máximo de dos), denominadas **materias previas** y que se acreditan en períodos especiales de exámenes previos.

**ALUMNO REPITIENTE:** alumno que cursa por segunda o más veces el mismo año de estudio o ciclo, por no haberlo promovido en su primera oportunidad.

**ÁMBITO:** Hace referencia a las características demográficas del espacio socio-geográfico donde se encuentra la unidad educativa, caracterizado por la cantidad de habitantes. Se clasifica en:

- urbano: núcleos poblacionales de 2000 y más habitantes
- rural aglomerado: núcleos poblacionales de 500 a menos de 2000 habitantes.
- rural disperso: núcleos poblacionales de menos de 500 habitantes o en campo abierto.

**COHORTE:** Conjunto de alumnos que ingresa a un tipo de educación y nivel en un determinado año.

**EDUCACIÓN FORMAL:** Es aquella que permite la movilidad vertical de los alumnos, esto es, acredita para continuar los estudios en el año/ciclo/nivel siguiente. También permite la movilidad horizontal, es decir, ofrece la posibilidad de continuar el proceso en un nivel en un tipo de educación determinado, en otro tipo de educación (por ejemplo, un alumno de EGB Común que ha excedido el límite de edad para este tipo de educación, puede continuar dicho nivel en Educación de Adultos). Asimismo, se rige por normas que acreditan los estudios tanto en el plano nacional como en el internacional.

**EDUCACIÓN NO FORMAL:** Es aquella que complementa, amplía y/o satisface las necesidades educativas no atendidas o cubiertas por la educación formal, de manera simultánea o no, respecto de las ofertas educativas formales. Cada servicio de la educación no formal puede tener su propia jerarquización y secuenciación independiente de la educación formal como así también de otros servicios de la educación no formal. Está integrada por Pre-talleres, Talleres, Alfabetización, Formación Profesional /Capacitación Laboral, Cursos, Servicios Complementarios, Jardines maternas, Colonias Educativas, Apoyo educativo como servicio independiente.

**ESTABLECIMIENTO EDUCATIVO:** Es la unidad institucional donde se organiza la oferta educativa, cuya creación o autorización se registra bajo un acto administrativo –ley, decreto, resolución o disposición. Existe en él una autoridad máxima como responsable pedagógico-administrativo, con una planta funcional asignada, para impartir educación a un grupo de alumnos. El establecimiento constituye la unidad organizacional que contiene en su interior a la/s unidades educativas, las cuales forman parte del establecimiento y se corresponden con cada uno de los niveles de enseñanza para los cuales se imparte educación. (Ver Unidad educativa). Un establecimiento puede funcionar en una o en varias localizaciones geográficas. En caso de ser varias, se compone de:

- Sede:** es la localización donde cumple sus funciones la máxima autoridad pedagógica administrativa del establecimiento. La sede puede no tener alumnos.
- Anexo:** es la localización donde funciona una sección o grupo de secciones que depende pedagógica y administrativa de una localización sede y funciona en otro lugar geográfico.

**MATRÍCULA:** Es la cantidad de alumnos registrados en una unidad educativa a una fecha determinada, de acuerdo con las normas pedagógicas y administrativas vigentes.

**MATRÍCULA FINAL:** Es la suma de Alumnos Promovidos más Alumnos No Promovidos.

**PORCENTAJE DE REPITENTES:** Porcentaje de alumnos inscriptos como repitentes en el período escolar.

Fórmula:

$$PR_{in}^t = \frac{R_{in}^t}{M_{in}^t} \times 100 \quad i = 1, \dots, k$$

Donde:

$PR_{in}^t$  = Porcentaje de Repitentes del grado/año de estudio  $i$  del nivel  $n$  en el año calendario  $t$ .

$R_{in}^t$  = Repitentes del grado/año de estudio  $i$  del nivel  $n$  en el año  $t$ .

$M_{in}^t$  = Matrícula del grado/año de estudio  $i$  del nivel  $n$  en el año  $t$ .

$i$  = año de estudio

$k$  = Último grado/año de estudio del nivel  $n$ .

$t$  = año calendario

$n$  = nivel

**PORCENTAJE DE SOBREEDAD:** Porcentaje de alumnos con edad mayor a la teórica.

Fórmula:

$$PS_{in}^t = \frac{S_{in}^t}{M_{in}^t} \times 100 \quad i = 1, \dots, k$$

Donde:

$PS_{in}^t$  = Porcentaje de Sobreedad del grado/año de estudio  $i$  del nivel  $n$  en el año calendario  $t$ .

$S_{in}^t$  = Alumnos con sobreedad del grado/año de estudio  $i$  del nivel  $n$  en el año  $t$ .

$M_{in}^t$  = Matrícula del grado/año de estudio  $i$  del nivel  $n$  en el año  $t$ .

$i$  = año de estudio

$k$  = Último grado/año de estudio del nivel  $n$ .

$t$  = año calendario

$n$  = nivel

**SECTOR:** Alude a la responsabilidad de la gestión de los servicios educativos.

- **Estatal:** administrados directamente por el Estado.
- **Privado:** administrados por instituciones o personas particulares. Los establecimientos privados pueden ser no subvencionados o subvencionados por el Estado. Estos últimos reciben aportes financieros para cubrir las remuneraciones de los docentes en forma total o parcial.

**UNIDAD EDUCATIVA FORMAL:** Es la concreción del proyecto educativo que se organiza en un establecimiento para impartir educación formal en torno a un determinado tipo de educación y nivel.

**UNIDAD EDUCATIVA NO FORMAL:** Es la concreción del proyecto educativo que se organiza en un establecimiento para impartir un servicio de educación no formal.

**PORCENTAJE DE PROMOVIDOS:** Porcentaje de alumnos promovidos en el período escolar.

Fórmula:

$$PP_{in}^t = \frac{P_{in}^t}{MF_{in}^t} \times 100 \quad i = 1, \dots, k$$

Donde:

$PP_{in}^t$  = Porcentaje de Promovidos del grado/año de estudio  $i$  del nivel  $n$  en el año calendario  $t$ .

$P_{in}^t$  = Promovidos del grado/año de estudio  $i$  del nivel  $n$  en el año  $t$ .

$MF_{in}^t$  = Matrícula Final del grado/año de estudio  $i$  del nivel  $n$  en el año  $t$ .

$i$  = Año de estudio

$k$  = Último grado/año de estudio del nivel  $n$ .

**TASA DE DESGRANAMIENTO:** Es el cociente entre la cantidad de alumnos de la cohorte que no terminaron el último año de estudios y los alumnos que ingresaron con la cohorte.

Fórmula:  $D = 1 - R$

donde:

$D$  = Desgranamiento

$R$  = Retención

**TASA DE RETENCIÓN:** Cociente entre la matrícula del último grado y la matrícula que ingresó con la cohorte.

Fórmula:  $R = \frac{m_{j^\circ}}{m_{1^\circ}} \times 100$

donde:

$R$  = Retención

$m_{j^\circ}$  = matrícula del grupo inicial que llegó al último año de estudio en la cohorte

$m_{1^\circ}$  = matrícula del 1° año de estudio de la cohorte

## SIMBOLOGÍA

-	Dato igual a cero absoluto
//	Por el carácter de la información es imposible calcular el dato
%	Por ciento. Cantidad de elementos por cada 100



**11.1 Servicios Educativos, Matrícula y Cargos Docentes por Tipo de Servicio Según Distrito  
Provincia del Neuquén  
Año 2010**

Distrito	Tipo de Servicio	Servicios	Matrícula	Cargos Docentes
<b>Total</b>		<b>189</b>	<b>19.547</b>	<b>1.054</b>
1	<b>Total</b>	<b>52</b>	<b>6.600</b>	<b>286</b>
	Artística	3	2.931	52
	Estimulación Temprana	2		
	Formación Profesional	28	3.358	178
	Integración**	8		
	Servicios Complementarios*	4	6.722	56
	Talleres de Especial	7	311	
2	<b>Total</b>	<b>19</b>	<b>1.698</b>	<b>85</b>
	Artística	1	320	11
	Estimulación Temprana	1		
	Formación Profesional	7	1.328	53
	Integración**	5		
	Servicios Complementarios*	4	2.083	21
	Talleres de Especial	1	50	
3	<b>Total</b>	<b>15</b>	<b>1.727</b>	<b>124</b>
	Artística	1	242	5
	Estimulación Temprana	1		
	Formación Profesional	10	1.485	104
	Integración**	1		
	Servicios Complementarios*	2	672	15
4	<b>Total</b>	<b>22</b>	<b>1.568</b>	<b>75</b>
	Artística	2	879	9
	Estimulación Temprana	2		
	Formación Profesional	5	634	42
	Integración**	7		
	Servicios Complementarios*	5	1.706	24
	Trayecto Técnico Profesional	1	55	
5	<b>Total</b>	<b>21</b>	<b>1.574</b>	<b>106</b>
	Artística	3	786	17
	Estimulación Temprana	1		
	Formación Profesional	7	765	50
	Integración**	5		
	Servicios Complementarios*	3	2.351	39
	Talleres de Especial	2	23	

Continúa

Continúa

6	<b>Total</b>	<b>14</b>	<b>1.212</b>	<b>84</b>
	Estimulación Temprana	2		
	Formación Profesional	5	1189	76
	Integración**	4		
	Servicios Complementarios*	1	631	8
	Talleres de Especial	2	23	
7	<b>Total</b>	<b>5</b>	<b>342</b>	<b>26</b>
	Estimulación Temprana	1		
	Formación Profesional	3	342	26
	Integración**	1		
8	<b>Total</b>	<b>13</b>	<b>1.848</b>	<b>120</b>
	Estimulación Temprana	1	-	-
	Formación Profesional	10	1848	120
	Integración**	1	-	-
	Servicios Complementarios*	1	-	-
	Talleres de Especial	-	-	-
9	<b>Total</b>	<b>16</b>	<b>1.875</b>	<b>87</b>
	Artística	2	952	28
	Estimulación Temprana	1	-	-
	Formación Profesional	3	892	38
	Integración	3	-	-
	Servicios Complementarios	6	4745	21
	Talleres de Especial	1	31	-
10	<b>Total</b>	<b>12</b>	<b>1.103</b>	<b>61</b>
	Artística	1	441	9
	Estimulación Temprana	1	-	-
	Formación Profesional	6	662	39
	Integración	2	-	-
	Servicios Complementarios	1	888	13
	Talleres de Especial	1	-	-

Nota: (\*) Servicios Complementarios: incluyen las Plantas de Campamento, C.E.F. 's y Albergues Estudiantiles. Como gran parte de los alumnos que concurren a estos servicios también forman parte de la matrícula formal o no formal, no se suman al total de matrícula.

Nota:(\*\*) Los Servicios de Integración corresponden a alumnos de educación especial integrados a la educación común por lo que ya están registrados en la educación común.

Fuente: Relevamiento Anual 2010 - DINIECE- Departamento Estadística Dirección General de Planeamiento- Consejo Provincial de Educación

**11.2 Servicios Educativos, Matrícula y Cargos Docentes por Tipo de Servicio Según Departamento.  
Provincia del Neuquén  
Año 2010**

Departamento	Tipo de Servicio	Servicios	Matrícula	Cargos Docentes
<b>Total</b>		<b>189</b>	<b>19.547</b>	<b>1.054</b>
ALUMINE	<b>Total departamento</b>	<b>10</b>	<b>265</b>	<b>16</b>
	Estimulación Temprana	1	-	-
	Formación Profesional	2	265	5
	Integración**	4	-	-
	Servicios Complementarios*	3	557	11
AÑELO	<b>Total departamento</b>	<b>6</b>	<b>668</b>	<b>11</b>
	Formación Profesional	1	645	3
	Integración**	2	-	-
	Servicios Complementarios*	1	631	8
	Talleres de Especial	2	23	-
CATAN LIL	<b>Total departamento</b>	<b>3</b>	<b>291</b>	<b>18</b>
	Formación Profesional	2	291	14
	Servicios Complementarios*	1	34	4
CHOS MALAL	<b>Total departamento</b>	<b>8</b>	<b>986</b>	<b>55</b>
	Artística	2	488	15
	Estimulación Temprana	1	-	-
	Formación Profesional	3	498	24
	Integración**	1	-	-
	Servicios Complementarios*	1	1.353	16
COLLON CURA	<b>Total departamento</b>	<b>3</b>	<b>142</b>	<b>9</b>
	Formación Profesional	1	142	9
	Integración**	1	-	-
	Servicios Complementarios*	1	18	-
CONFLUENCIA	<b>Total departamento</b>	<b>91</b>	<b>11.356</b>	<b>599</b>
	Artística	5	3.692	72
	Estimulación Temprana	6	-	-
	Formación Profesional	50	7.303	448
	Integración**	14	-	-
	Servicios Complementarios*	7	8.946	79
	Talleres de Especial	9	361	-

Continúa

Continúa

HUILICHES	<b>Total departamento</b>	<b>12</b>	<b>1.303</b>	<b>59</b>
	Artística	2	879	9
	Estimulación Temprana	1	-	-
	Formación Profesional	3	369	37
	Integración**	3	-	-
	Servicios Complementarios*	2	1.149	13
	Trayecto Técnico Profesional	1	55	-

LACAR	<b>Total departamento</b>	<b>11</b>	<b>1.531</b>	<b>65</b>
	Artística	2	952	28
	Estimulación Temprana	1	-	-
	Formación Profesional	2	548	29
	Integración**	2	-	-
	Servicios Complementarios*	3	2.069	8
Talleres de Especial	1	31	-	

LONCOPIUE	<b>Total departamento</b>	<b>2</b>	<b>234</b>	<b>14</b>
	Estimulación Temprana	1	-	-
	Formación Profesional	1	234	14

LOS LAGOS	<b>Total departamento</b>	<b>5</b>	<b>344</b>	<b>22</b>
	Formación Profesional	1	344	9
	Integración**	1	-	-
	Servicios Complementarios*	3	2.676	13

MINAS	<b>Total departamento</b>	<b>11</b>	<b>551</b>	<b>48</b>
	Artística	1	298	2
	Formación Profesional	3	230	23
	Integración**	3	-	-
	Servicios Complementarios*	2	998	23
Talleres de Especial	2	23	-	

ÑORQUÍN	<b>Total departamento</b>	<b>1</b>	<b>0</b>	<b>0</b>
	Integración**	1	-	-

PEHUENCHES	<b>Total departamento</b>	<b>5</b>	<b>59</b>	<b>4</b>
	Estimulación Temprana	1	-	-
	Formación Profesional	2	59	4
	Integración**	2	-	-
	Talleres de Especial	0	-	-

PICUN LEUFU	<b>Total departamento</b>	<b>5</b>	<b>260</b>	<b>14</b>
	Formación Profesional	1	260	3
	Integración**	2	-	-
	Servicios Complementarios*	2	729	11

Continúa

Continúa

PICUNCHES	<b>Total departamento</b>	<b>2</b>	<b>108</b>	<b>12</b>
	Formación Profesional	2	108	12

ZAPALA	<b>Total departamento</b>	<b>14</b>	<b>1.449</b>	<b>108</b>
	Artística	1	242	5
	Estimulación Temprana	1	-	-
	Formación Profesional	10	1.207	92
	Integración**	1	-	-
Servicios Complementarios*	1	638	11	

Nota: (\*) Servicios Complementarios: incluyen las Plantas de Campamento, C.E.F.'s y Albergues Estudiantiles. Como gran parte de los alumnos que concurren a estos servicios también forman parte de la matrícula formal o no formal, no se suman al total de matrícula.

Nota: (\*\*) Los Servicios de Integración corresponden a alumnos de educación especial integrados a la educación común por lo que ya están registrados en la educación común.

Fuente: Relevamiento Anual 2010 - DINIECE- Departamento Estadística Dirección General de Planeamiento- Consejo Provincial de Educación

**11.3 Egresados por Especialidad. Formación Profesional**  
**Provincia del Neuquén**  
**Año 2009**

Especialidad	Egresados
<b>Total</b>	<b>7.821</b>
Bellas artes (dibujo, pintura, escultura, )	44
Artes del espectáculo (música, arte dramático, danza, circo)	17
Artesanías	172
Lenguas y culturas extranjeras	247
Comercialización	40
Ventas	67
Contabilidad, auditoría, teneduría de libros	343
Gestión	141
Secretariado y trabajo de oficina	405
Concepción de sistemas	69
Procesamiento de datos	52
Sistemas operativos	1.486
Dibujo técnico	10
Mecánica	57
Metalistería	138
Electricidad	312
Electrónica	16
Telecomunicaciones	17
Mantenimiento de vehículos	19
Alimentación y bebidas	227
Textiles	248
Confección	523
Cuero	5
Materiales (madera, papel, plástico, vidrio, etc.)	298
Minería e industrias extractivas	22
Edificación, construcción	221
Agricultura	8
Apicultura	24
Producción de granja	770
Horticultura	16
Floricultura	9
Veterinaria	41
Medicina ( anatomía, epidemiología, citología, fisiología, inmunología e inmunohematología,	12
Enfermería (enfermería básica, partería)	49
Asistencia social (asistencia a minusválidos, servicios de gerontología, servicios para jóvenes	48
Hotelería y restaurantes	959
Viajes y turismo	62
Deportes y actividades recreativas	17
Peluquería	259
Tratamientos de belleza	93
Conservación, vigilancia y protección del medio ambiente	9
Música	109
Otros	140

Fuente: Relevamiento Anual 2010 - DINIECE- Departamento Estadística -Dirección General de Planeamiento Consejo Provincial de Educación.

