

Provincia del Neuquén.
Estadísticas Educativas.
Año 2009

Capítulo 5
Tipo de Educación Común.
Nivel Medio.





**Secretaría de Estado de Educación, Cultura y Deporte.
Consejo Provincial de Educación.
Dirección General de Planeamiento.**

Gobernador de la Provincia.
Dr. JORGE AUGUSTO SAPAG

Secretario de Estado de Educación, Cultura y Deporte.
Sr. ERNESTO SEGUEL

Subsecretaria de Educación.
A/c Presidencia del Consejo Provincial de Educación
Prof. PATRICIA RUÍZ

Directora General de Planeamiento.
Lic. FERNANDA BESTEIRO

Equipo Técnico.
Téc. GLADYS NOEMÍ PIERGIACOMI

Est. JORGE OMAR CALIANI

Sra. LUJÁN DEL CARMEN ALEGRO

Dis. DANIELA ANDREA MARTELLOTTA

Téc. ANDREA SUSANA ORTIZ

Prof. ALICIA PARRA

ÍNDICE GENERAL

GLOSARIO Y SIMBOLOGÍA	5
Capítulo V	
Tipo de Educación Común. Nivel Medio	
5.1 Unidades Educativas, Matrícula y Variación Porcentual Según Año. Tipo de Educación Común. Nivel Medio. Provincia del Neuquén. Período 1998 – 2009	8
5.2 Unidades Educativas, Matrícula e Incidencia Según Ámbito. Tipo de Educación Común. Nivel Medio. Provincia del Neuquén. Año 2009	9
5.3 Unidades Educativas y Matrícula por Sector Según Distrito. Tipo de Educación Común. Nivel Medio. Provincia del Neuquén. Año 2009	10
5.4 Cargos y Horas Cátedra por Sector Según Distrito. Tipo de Educación Común. Nivel Medio. Provincia del Neuquén. Año 2009	11
5.5 Matrícula por Año de Estudio Según Departamento. Tipo de Educación Común. Nivel Medio. Provincia del Neuquén. Año 2009	13
5.6 Matrícula, Repitentes y Porcentaje de Repitentes Según Ámbito. Tipo de Educación Común. Nivel Medio. Provincia del Neuquén. Año 2009	14
5.7 Matrícula, Repitentes y Porcentaje de Repitentes Según Sector Tipo de Educación Común. Nivel Medio. Provincia del Neuquén. Año 2009	15
5.8 Matrícula, Repitentes y Porcentaje de Repitentes Según Departamento. Tipo de Educación Común. Nivel Medio. Provincia del Neuquén. Año 2009	16
Mapa Porcentaje de Repitentes Según Departamento. Tipo de Educación Común. Nivel Medio. Provincia del Neuquén. Año 2009	17
5.9 Matrícula Final, Promovidos, No Promovidos y Porcentaje de Promovidos Según Departamento. Tipo de Educación Común. Nivel Medio. Provincia del Neuquén. Año 2008(*)	18
5.10 Matrícula Final, Promovidos, No Promovidos y Porcentaje de Promovidos Según Sector. Tipo de Educación Común. Nivel Medio. Provincia del Neuquén. Año 2008(*)	19
5.11 Matrícula Final, Promovidos, No Promovidos y Porcentaje de Promovidos Según Ámbito Tipo de Educación Común. Nivel Medio. Provincia del Neuquén. Año 2008(*)	20
5.12 Matrícula Total, Alumnos en Edad Habitual, Alumnos con Sobreedad y Porcentaje de Sobreedad Según Departamento. Tipo de Educación Común. Nivel Medio. Provincia del Neuquén. Año 2009	21
Mapa Porcentaje de Sobreedad Según Departamento. Tipo de Educación Común. Nivel Medio. Provincia del Neuquén. Año 2009	22
5.13 Matrícula total, Alumnos en Edad Habitual, Alumnos con Sobreedad y Porcentaje de Sobreedad Según Ámbito. Tipo de Educación Común. Nivel Medio. Provincia del Neuquén. Año 2009	23
5.14 Secciones por Año Calendario Según Distrito. Tipo de Educación Común. Nivel Medio. Provincia del Neuquén. Período 1998 - 2009	24
5.15 Promedio de Alumnos por Sección Según Año de Estudio. Tipo de Educación Común. Nivel Medio. Provincia del Neuquén. Año 2009	25
5.16. Secciones Independientes Según Tamaño de la Sección. Tipo de Educación Común. Nivel Medio. Provincia del Neuquén. Año 2009	26
5.17. Matrícula por año calendario según año de estudio. Tipo de Educación Común. Nivel Medio. Carreras de 5 Años de Duración (Modalidad Bachiller y Comercial) Provincia del Neuquén. Cohorte 2005-2009	27

5.18. Retención y Desgranamiento. Tipo de Educación Común. Nivel Medio. Carreras de 5 Años de Duración (Modalidad Bachiller y Comercial) Provincia del Neuquén. Cohorte 2005 – 2009	27
5.19. Abandono 2008-2009. Tipo de Educación Común. Nivel Medio . Carreras de 5 Años de Duración (Modalidad Bachiller y Comercial) Provincia del Neuquén.	28
5.20. Matrícula por Año Calendario Según Año de Estudio. Tipo de Educación Común. Nivel Medio. Carreras de 6 Años de Duración (Modalidad Técnica y Agropecuaria) Provincia del Neuquén. Cohorte 2004 – 2009	29
5.21. Retención y Desgranamiento. Tipo de Educación Común. Nivel Medio. Carreras de 6 Años de Duración (Modalidad Técnica y Agropecuaria.) Provincia del Neuquén. Cohorte 2004- 2009	29
5.22. Abandono 2008-2009 Tipo de Educación Común. Nivel Medio. Carreras de 6 años de Duración (modalidad agropecuaria y técnica) Provincia del Neuquén.	30
5.23. Egresados por Modalidad y Título. Tipo de Educación Común. Nivel Medio. Provincia del Neuquén. Año 2008	31
5.24. Egresados por Modalidad. Tipo de Educación Común. Nivel Medio. Provincia del Neuquén. Año 2008	33

GLOSARIO DE DEFINICIONES Y SIMBOLOGÍA

ALUMNO CON SOBREDAD: Aquel que tiene más edad que la considerada teóricamente ideal según las normas legales de acceso al sistema educativo para el año de estudio que cursa.

ALUMNO EGRESADO: alumno que ha cumplido con los requisitos de acreditación de los aprendizajes correspondientes a un nivel completo de enseñanza. Es decir, que no adeuda ninguna materia, trabajo práctico u otro requisito. También alcanza esta condición cuando completa sus estudios a través de exámenes libres y de reválida, tomando como año de egreso la fecha del último examen aprobado.

ALUMNO NO PROMOVIDO: alumno matriculado al último día de clase que no ha cumplido con los requisitos de aprendizaje correspondientes a un ciclo o año de estudio y no puede cursar el ciclo o año de estudio inmediatamente superior ni ser considerado egresado en el último año de estudio.

ALUMNO PROMOVIDO: alumno que ha cumplido los requisitos de acreditación de los aprendizajes correspondientes a un ciclo, etapa o año de estudio determinado, quedando habilitado para inscribirse en el ciclo, etapa o año de estudio inmediato superior, en condición de Alumno Nuevo. Incluye los promovidos al último día de clase y los promovidos en períodos de exámenes complementarios. Los promovidos del último año de estudio son los egresados del nivel. Para el último año de estudio se considera promovido solamente al alumno que aprobó todas las materias del nivel.

La promoción se produce en distintos momentos:

- al último día de clase (para el nivel poligonal: eximido en todas las materias)
- promovido en períodos de exámenes complementarios antes de la iniciación del año lectivo siguiente (diciembre y marzo).

Las jurisdicciones pueden adoptar diversos trayectos para la promoción, debiendo computarse, a los fines estadísticos, hasta el último día previo a la fecha de declaración anual.

En los casos que existe promoción continua a lo largo del ciclo lectivo se deben incluir todos los alumnos promovidos que completen un año de estudio, ciclo o cualquier otra división prevista en la secuencia de aprendizaje en dicho lapso (esto es usual, por ejemplo, en educación de adultos).

La promoción se obtiene aunque queden materias pendientes de acreditación (en general, un máximo de dos), denominadas **materias previas** y que se acreditan en períodos especiales de exámenes previos.

ALUMNO REPITIENTE: alumno que cursa por segunda o más veces el mismo año de estudio o ciclo, por no haberlo promovido en su primera oportunidad.

ÁMBITO: Hace referencia a las características demográficas del espacio socio-geográfico donde se encuentra la unidad educativa, caracterizado por la cantidad de habitantes. Se clasifica en:

- urbano: núcleos poblacionales de 2000 y más habitantes
- rural aglomerado: núcleos poblacionales de 500 a menos de 2000 habitantes.
- rural disperso: núcleos poblacionales de menos de 500 habitantes o en campo abierto.

COHORTE: Conjunto de alumnos que ingresa a un tipo de educación y nivel en un determinado año.

EDUCACIÓN FORMAL: Es aquella que permite la movilidad vertical de los alumnos, esto es, acredita para continuar los estudios en el año/ciclo/nivel siguiente. También permite la movilidad horizontal, es decir, ofrece la posibilidad de continuar el proceso en un nivel en un tipo de educación determinado, en otro tipo de educación (por ejemplo, un alumno de EGB Común que ha excedido el límite de edad para este tipo de educación, puede continuar dicho nivel en Educación de Adultos). Asimismo, se rige por normas que acreditan los estudios tanto en el plano nacional como en el internacional.

EDUCACIÓN NO FORMAL: Es aquella que complementa, amplía y/o satisface las necesidades educativas no atendidas o cubiertas por la educación formal, de manera simultánea o no, respecto de las ofertas educativas formales. Cada servicio de la educación no formal puede tener su propia jerarquización y secuenciación independiente de la educación formal como así también de otros servicios de la educación no formal. Está integrada por Pre-talleres, Talleres, Alfabetización, Formación Profesional /Capacitación Laboral, Cursos, Servicios Complementarios, Jardines maternas, Colonias educativas, Apoyo educativo como servicio independiente.

ESTABLECIMIENTO EDUCATIVO: Es la unidad institucional donde se organiza la oferta educativa, cuya creación o autorización se registra bajo un acto administrativo –ley, decreto, resolución o disposición. Existe en él una autoridad

máxima como responsable pedagógico-administrativo, con una planta funcional asignada, para impartir educación a un grupo de alumnos. El establecimiento constituye la unidad organizacional que contiene en su interior a la/s unidades educativas, las cuales forman parte del establecimiento y se corresponden con cada uno de los niveles de enseñanza para los cuales se imparte educación. (Ver Unidad educativa). Un establecimiento puede funcionar en una o en varias localizaciones geográficas. En caso de ser varias, se compone de:

- a) **Sede:** es la localización donde cumple sus funciones la máxima autoridad pedagógica administrativa del establecimiento. La sede puede no tener alumnos.
- b) **Anexo:** es la localización donde funciona una sección o grupo de secciones que depende pedagógica y administrativa de una localización sede y funciona en otro lugar geográfico.

MATRÍCULA: Es la cantidad de alumnos registrados en una unidad educativa a una fecha determinada, de acuerdo con las normas pedagógicas y administrativas vigentes.

MATRÍCULA FINAL: Es la suma de Alumnos Promovidos más Alumnos No Promovidos.

PORCENTAJE DE REPITENTES: Porcentaje de alumnos inscriptos como repitentes en el período escolar.

Fórmula:

$$PR_{in}^t = \frac{R_{in}^t}{M_{in}^t} \times 100 \quad i = 1, \dots, k$$

Donde:

PR_{in}^t = Porcentaje de Repitentes del grado/año de estudio i del nivel n en el año calendario t .

R_{in}^t = Repitentes del grado/año de estudio i del nivel n en el año t .

M_{in}^t = Matricula del grado/año de estudio i del nivel n en el año t .

i = año de estudio

k = Ultimo grado/año de estudio del nivel n .

t = año calendario

n = nivel

PORCENTAJE DE SOBREDAD: Porcentaje de alumnos con edad mayor a la teórica.

Fórmula:

$$PS_{in}^t = \frac{S_{in}^t}{M_{in}^t} \times 100 \quad i = 1, \dots, k$$

Donde:

PS_{in}^t = Porcentaje de Sobreedad del grado/año de estudio i del nivel n en el año calendario t .

S_{in}^t = Alumnos con sobreedad del grado/año de estudio i del nivel n en el año t .

M_{in}^t = Matricula del grado/año de estudio i del nivel n en el año t .

i = año de estudio

k = Ultimo grado/año de estudio del nivel n .

t = año calendario

n = nivel

SECTOR: Alude a la responsabilidad de la gestión de los servicios educativos.

- **Estatal:** administrados directamente por el Estado.
- **Privado:** administrados por instituciones o personas particulares. Los establecimientos privados pueden ser no subvencionados o subvencionados por el Estado. Estos últimos reciben aportes financieros para cubrir las remuneraciones de los docentes en forma total o parcial.

UNIDAD EDUCATIVA FORMAL: Es la concreción del proyecto educativo que se organiza en un establecimiento para impartir educación formal en torno a un determinado tipo de educación y nivel.

UNIDAD EDUCATIVA NO FORMAL: Es la concreción del proyecto educativo que se organiza en un establecimiento para impartir un servicio de educación no formal.

PORCENTAJE DE PROMOVIDOS: Porcentaje de alumnos promovidos en el período escolar.

Fórmula:

$$PP_{in}^t = \frac{P_{in}^t}{MF_{in}^t} \times 100 \quad i = 1, \dots, k$$

Donde:

PP_{in}^t = Porcentaje de Promovidos del grado/año de estudio i del nivel n en el año calendario t .

P_{in}^t = Promovidos del grado/año de estudio i del nivel n en el año t .

MF_{in}^t = Matricula Final del grado/año de estudio i del nivel n en el año t .

i = Año de estudio

k = Último grado/año de estudio del nivel n .

TASA DE DESGRANAMIENTO: Es el cociente entre la cantidad de alumnos de la cohorte que no terminaron el último año de estudios y los alumnos que ingresaron con la cohorte.

Fórmula: $D = 1 - R$

donde:

D = Desgranamiento

R = Retención

TASA DE RETENCIÓN: Cociente entre la matrícula del último grado y la matrícula que ingresó con la cohorte.

Fórmula: $R = \frac{m_{j^{\circ}}}{m_{1^{\circ}}} \times 100$

donde:

R = Retención

$m_{j^{\circ}}$ = matrícula del grupo inicial que llegó al último año de estudio en la cohorte

$m_{1^{\circ}}$ = matrícula del 1° año de estudio de la cohorte

SIMBOLOGÍA

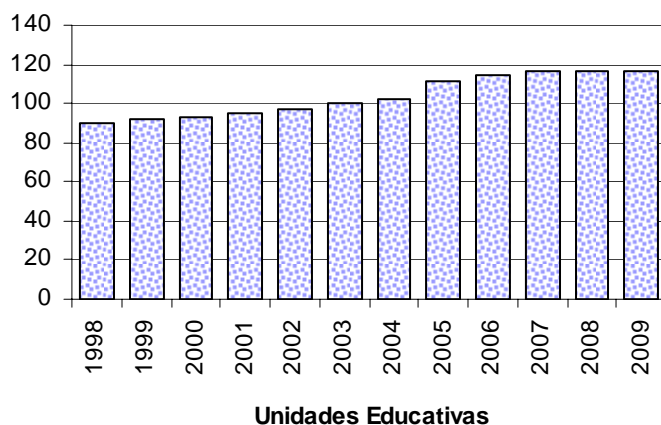
-	Dato igual a cero absoluto
//	Por el carácter de la información es imposible calcular el dato
%	Por ciento. Cantidad de elementos por cada 100

**5.1 Unidades Educativas, Matrícula y Variación Porcentual
Según Año Calendario. Tipo de Educación Común. Nivel Medio
Provincia del Neuquén
Período 1998 – 2009**

Año	Unidades Educativas	Matrícula	Variación Porcentual (en %)	
			Unidades Educativas	Matrícula
1998	90	35.573	-	-
1999	92	36.505	2,22	2,62
2000	93	37.792	1,09	3,53
2001	95	39.807	2,15	5,33
2002	97	41.951	2,11	5,39
2003	100	43.132	3,09	2,82
2004	102	45.248	2,00	4,91
2005	111	46.672	8,82	3,15
2006	114	46.076	2,70	-1,28
2007	116	45.947	1,75	-0,28
2008	117	44.973	0,86	-2,12
2009	117	45.396	0,00	0,94

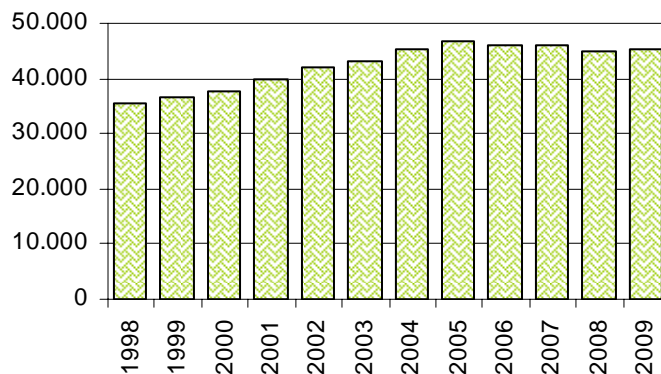
Fuente: Relevamientos Anuales 1998-2009 -DINIECE- Departamento Estadística- Dirección General de Planeamiento Consejo Provincial de Educación

Unidades Educativas Según Año Calendario. Tipo de Educación Común. Nivel Medio. Provincia del Neuquén. Período 1998-2009



Fuente: Relevamientos Anuales 1998-2009 -DINIECE- Departamento Estadística- Dirección General de Planeamiento Consejo Provincial de Educación

**Matrícula Según Año Calendario. Tipo de Educación Común.
Nivel Medio. Provincia del Neuquén.
Período 1998-2009**



Matrícula

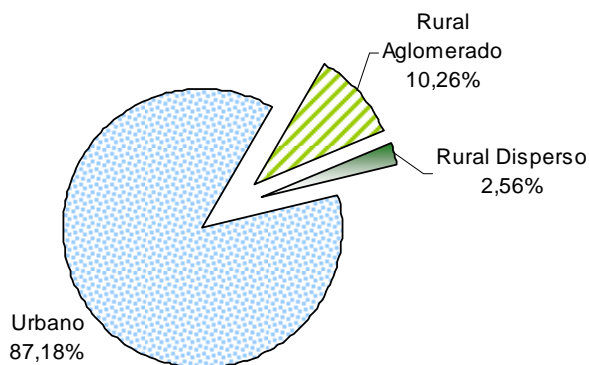
-Fuente: Relevamientos Anuales 1998-2009 -DINIECE- Departamento Estadística- Dirección General de Planeamiento Consejo Provincial de Educación.

**5.2 Unidades Educativas, Matrícula e Incidencia Según Ámbito
Tipo de Educación Común. Nivel Medio
Provincia del Neuquén
Año 2009**

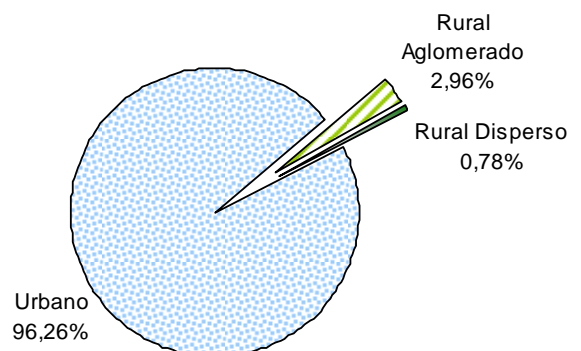
Ámbito	Unidades Educativas		Matrícula	
	Valor Absoluto	Incidencia (en %)	Valor Absoluto	Incidencia (en %)
Total	117	100,00	45.396	100,00
Rural Aglomerado	12	10,26	1.344	2,96
Rural Disperso	3	2,56	352	0,78
Urbano	102	87,18	43.700	96,26

Fuente: Relevamiento Anual 2009 -DINIECE- Departamento Estadística- Dirección General de Planeamiento Consejo Provincial de Educación.

**Unidades Educativas en Procentaje Según Ámbito.
Tipo de Educación Común. Nivel Medio.
Provincia del Neuquén. Año 2009**



**Matrícula en Porcentaje Según Ámbito.
Tipo de Educación Común. Nivel Medio.
Provincia del Neuquén. Año 2009**



Fuente: Relevamiento Anual 2009 -DINIECE- Departamento Estadística- Dirección General de Planeamiento Consejo Provincial de Educación.

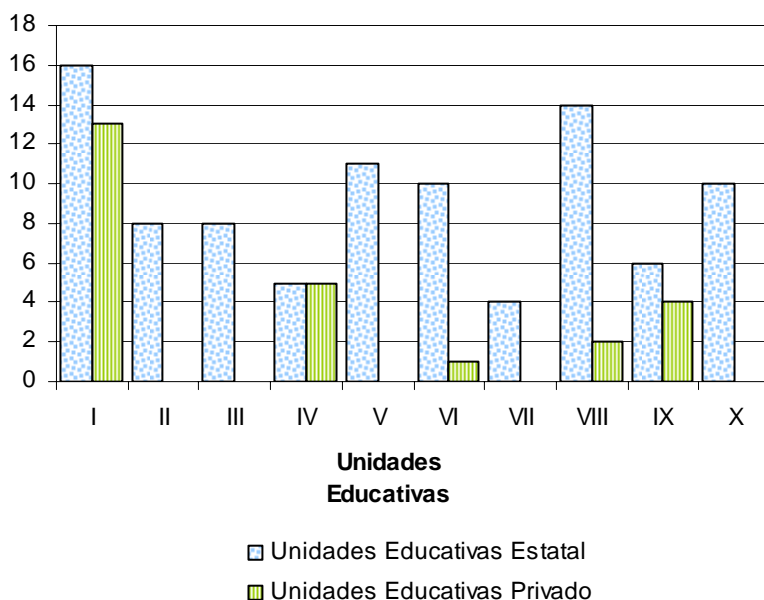
5.3 Unidades Educativas y Matrícula por Sector Según Distrito
Tipo de Educación Común. Nivel Medio
Provincia del Neuquén
Año 2009

Distrito	Unidades Educativas			Matrícula		
	Total	Estatal	Privado	Total	Estatal	Privado
Total	117	92	25	45.396	39.694	5.702
I	29	16	13	12.252	8.426	3.826
II	8	8	-	5.036	5.036	-
III	8	8	-	3.556	3.556	-
IV	10	5	5	2.025	1.418	607
V	11	11	-	2.777	2.777	-
VI	11	10	1	4.732	4.318	414
VII	4	4	-	1.037	1.037	-
VIII	16	14	2	6.881	6.457	424
IX	10	6	4	3.432	3.001	431
X	10	10	-	3.668	3.668	-

(*) Nota: A partir de agosto de 2008 se crearon los distritos IX y X.

Fuente: Relevamiento Anual 2009 -DINIECE- Departamento Estadística- Dirección General de Planeamiento Consejo Provincial de Educación.

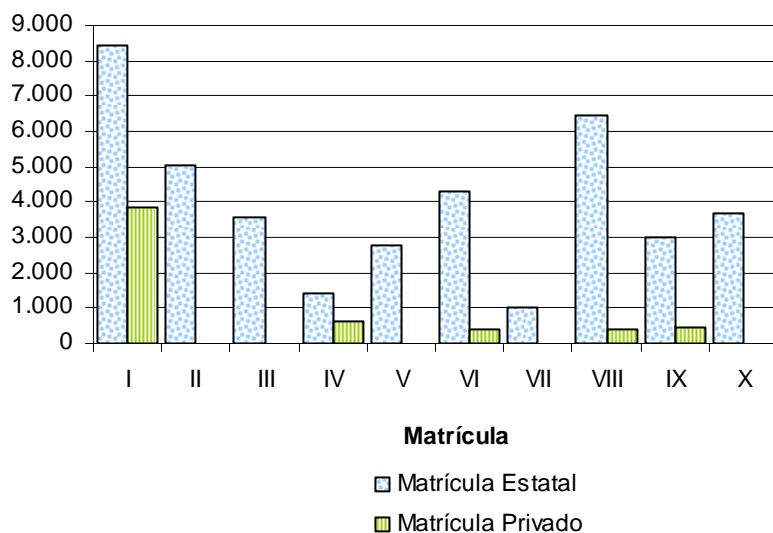
Unidades Educativas por Sector Según Distrito.
Tipo de Educación Común. Nivel Medio.
Provincia del Neuquén. Año 2009



(*) Nota: A partir de agosto de 2008 se crearon los distritos IX y X.

Fuente: Relevamiento Anual 2009 -DINIECE- Departamento Estadística- Dirección General de Planeamiento Consejo Provincial de Educación.

**Matrícula por Sector Según Distrito.
Tipo de Educación Común. Nivel Medio.
Provincia del Neuquén. Año 2009**



(*) Nota: A partir de agosto de 2008 se crearon los distritos IX y X.

Fuente: Relevamiento Anual 2009 -DINIECE- Departamento Estadística- Dirección General de Planeamiento Consejo Provincial de Educación.

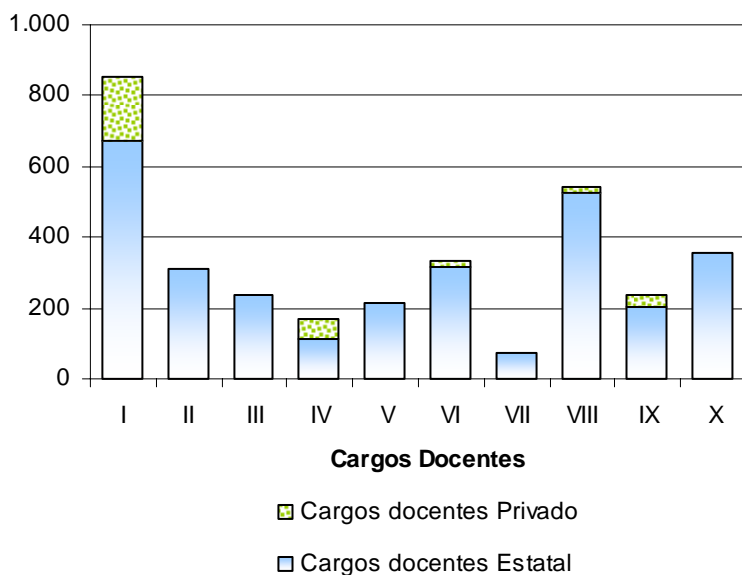
**5.4 Cargos y Horas Cátedra por Sector Según Distrito
Tipo de Educación Común. Nivel Medio
Provincia del Neuquén.
Año 2009**

Distrito	Cargos docentes			Horas cátedra		
	Total	Estatal	Privado	Total	Estatal	Privado
Total	3.327	3.026	301	78.599	68.953	9.646
I	853	675	178	19.042	12.967	6.075
II	310	310	-	8.718	8.718	-
III	235	235	-	5.332	5.332	-
IV	172	114	58	3.731	2.572	1.159
V	217	217	-	6.534	6.534	-
VI	333	319	14	7.588	6.968	620
VII	71	71	-	2.174	2.174	-
VIII	544	526	18	13.466	12.461	1.005
IX	235	202	33	5.826	5.039	787
X	357	357	-	6.188	6.188	-

(*) Nota: A partir de agosto de 2008 se crearon los distritos IX y X.

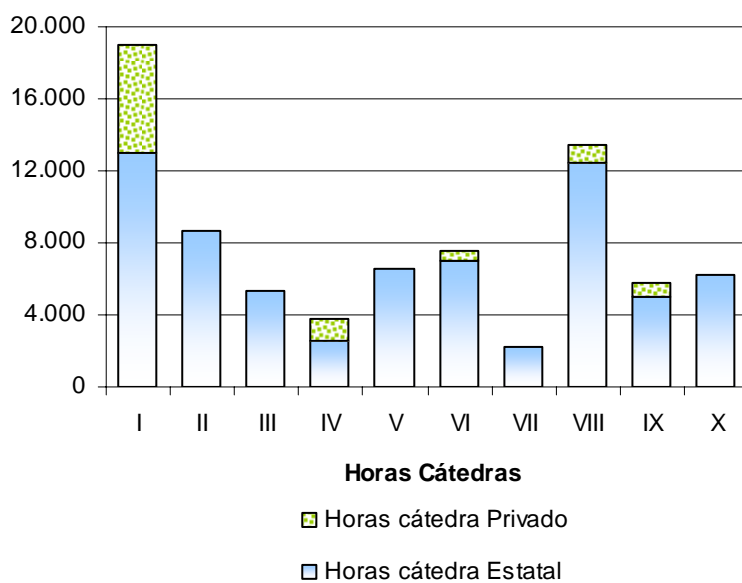
Fuente: Relevamiento Anual 2009 -DINIECE- Departamento Estadística- Dirección General de Planeamiento Consejo Provincial de Educación.

**Cargos Docentes por Sector Según Distrito.
Tipo de Educación Común. Nivel Medio.
Provincia del Neuquén. Año 2009**



(*) Nota: A partir de agosto de 2008 se crearon los distritos IX y X.
Fuente: Relevamiento Anual 2009 -DINIECE- Departamento Estadística- Dirección General de Planeamiento Consejo Provincial de Educación.

**Horas Cátedras por Sector Según Distrito.
Tipo de Educación Común. Nivel Medio.
Provincia del Neuquén. Año 2009**



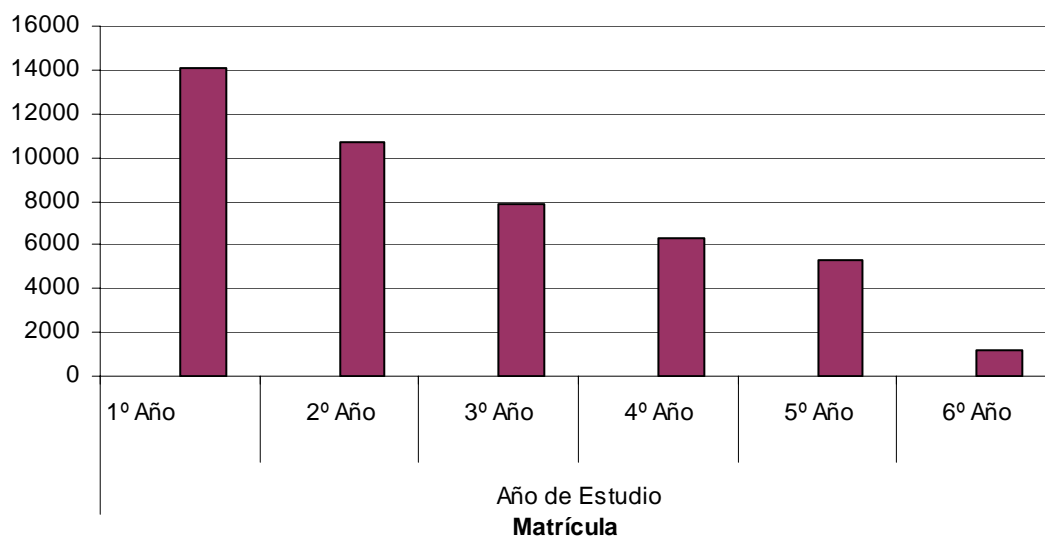
(*) Nota: A partir de agosto de 2008 se crearon los distritos IX y X.
Fuente: Relevamiento Anual 2009 -DINIECE- Departamento Estadística- Dirección General de Planeamiento Consejo Provincial de Educación.

5.5 Matrícula por Año de Estudio Según Departamento
Tipo de Educación Común. Nivel Medio
Provincia del Neuquén
Año 2009

Departamento	Matrícula Total	Año de Estudio					
		1º Año	2º Año	3º Año	4º Año	5º Año	6º Año
Total	45.396	14.114	10.665	7.879	6.317	5.276	1.145
Aluminé	664	193	166	128	102	75	-
Añelo	694	297	156	94	90	57	-
Catán Lil	102	30	27	22	15	8	-
Chos Malal	1.554	413	368	286	225	197	65
Collón Curá	430	137	109	79	47	58	-
Confluencia	30.060	9.209	7.028	5.220	4.219	3.585	799
Huiliches	1.361	545	301	195	140	128	52
Lacar	2.572	773	641	448	355	300	55
Loncopué	422	147	110	74	62	29	-
Los Lagos	860	243	217	166	135	99	-
Minas	634	182	121	132	113	68	18
Ñorquín	419	142	89	86	67	35	-
Pehuenches	1.443	480	338	281	161	155	28
Picún Leufú	303	110	79	39	38	37	-
Picunches	535	193	122	103	71	46	-
Zapala	3.343	1.020	793	526	477	399	128

Fuente: Relevamiento Anual 2009 -DINIECE- Departamento Estadística- Dirección General de Planeamiento Consejo Provincial de Educación.

Matrícula Según Año de Estudio. Tipo de Educación Común.
Nivel Medio. Provincia del Neuquén. Año 2009



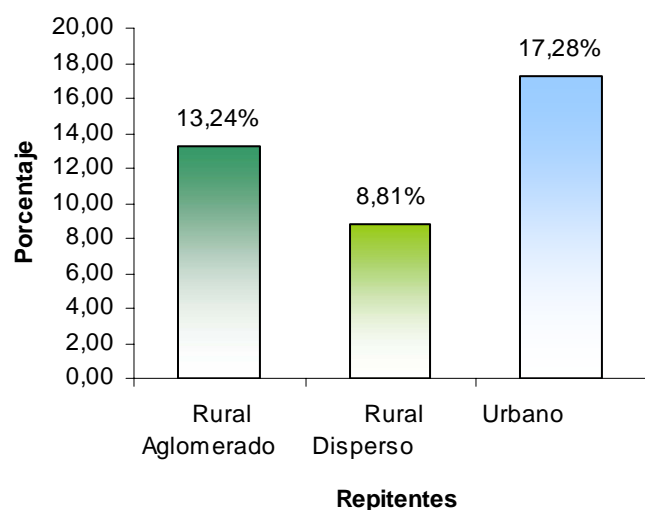
Fuente: Relevamiento Anual 2009 -DINIECE- Departamento Estadística- Dirección General de Planeamiento Consejo Provincial de Educación.

**5.6 Matrícula, Repitentes y Porcentaje de Repitentes Según Ámbito
Tipo de Educación Común. Nivel Medio
Provincia del Neuquén
Año 2009**

Ámbito	Matrícula	Repitentes	Repitentes (en %)
Total	45.396	7.761	17,10
Rural Aglomerado	1.344	178	13,24
Rural Disperso	352	31	8,81
Urbano	43.700	7.552	17,28

"Fuente: Relevamiento Anual 2009 -DINIECE- Departamento Estadística- Dirección General de Planeamiento Consejo Provincial de Educación.

**Repitentes en Porcentaje Según Ámbito.
Tipo de Educación Común. Nivel Medio.
Provincia del Neuquén Año 2009**



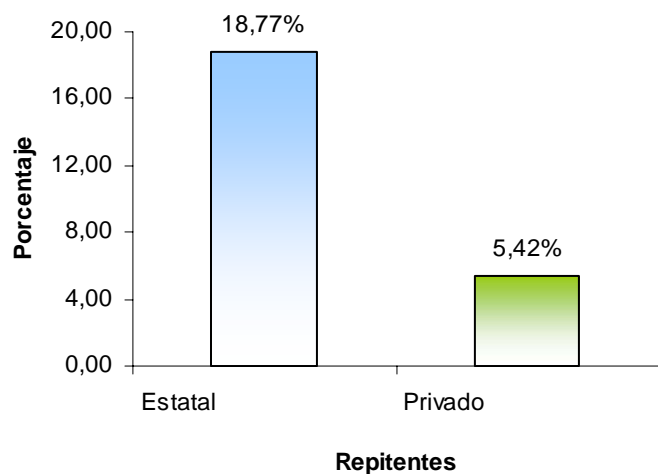
Fuente: Relevamiento Anual 2009 -DINIECE- Departamento Estadística- Dirección General de Planeamiento Consejo Provincial de Educación.

**5.7 Matrícula, Repitentes y Porcentaje de Repitentes Según Sector
Tipo de Educación Común. Nivel Medio
Provincia del Neuquén
Año 2009**

Sector	Matrícula	Repitentes	Repitentes (en %)
Total	45.396	7.761	17,10
Estatad	39.694	7.452	18,77
Privado	5.702	309	5,42

Fuente: Relevamiento Anual 2009 -DINIECE- Departamento Estadística-Dirección General de Planeamiento Consejo Provincial de Educación.

**Repitentes en Porcentaje Según Sector.
Tipo de Educación Común. Nivel Medio.
Provincia del Neuquén. Año 2009**



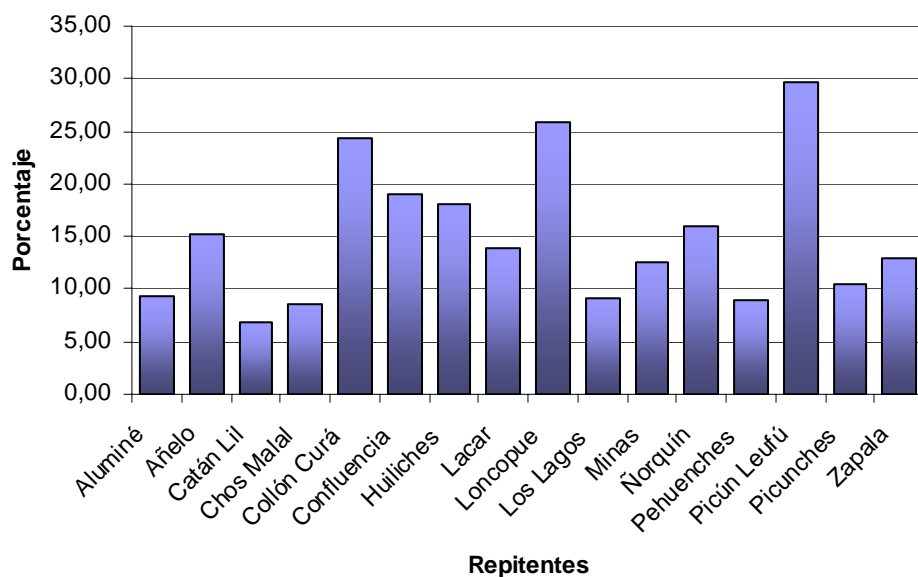
Fuente: Relevamiento Anual 2009 -DINIECE- Departamento Estadística-Dirección General de Planeamiento Consejo Provincial de Educación.

**5.8 Matrícula, Repitentes y Porcentaje de Repitentes Según Departamento.
Tipo de Educación Común. Nivel Medio.
Provincia del Neuquén
Año 2009**

Departamento	Matrícula	Repitentes	Repitentes (en %)
Total	45.396	7.761	17,10
Aluminé	664	62	9,34
Añelo	694	105	15,13
Catán Lil	102	7	6,86
Chos Malal	1.554	133	8,56
Collón Curá	430	105	24,42
Confluencia	30.060	5703	18,97
Huiliches	1.361	246	18,07
Lacar	2.572	359	13,96
Loncopué	422	109	25,83
Los Lagos	860	78	9,07
Minas	634	79	12,46
Norquín	419	67	15,99
Pehuenches	1.443	128	8,87
Picún Leufú	303	90	29,70
Picunches	535	56	10,47
Zapala	3.343	434	12,98

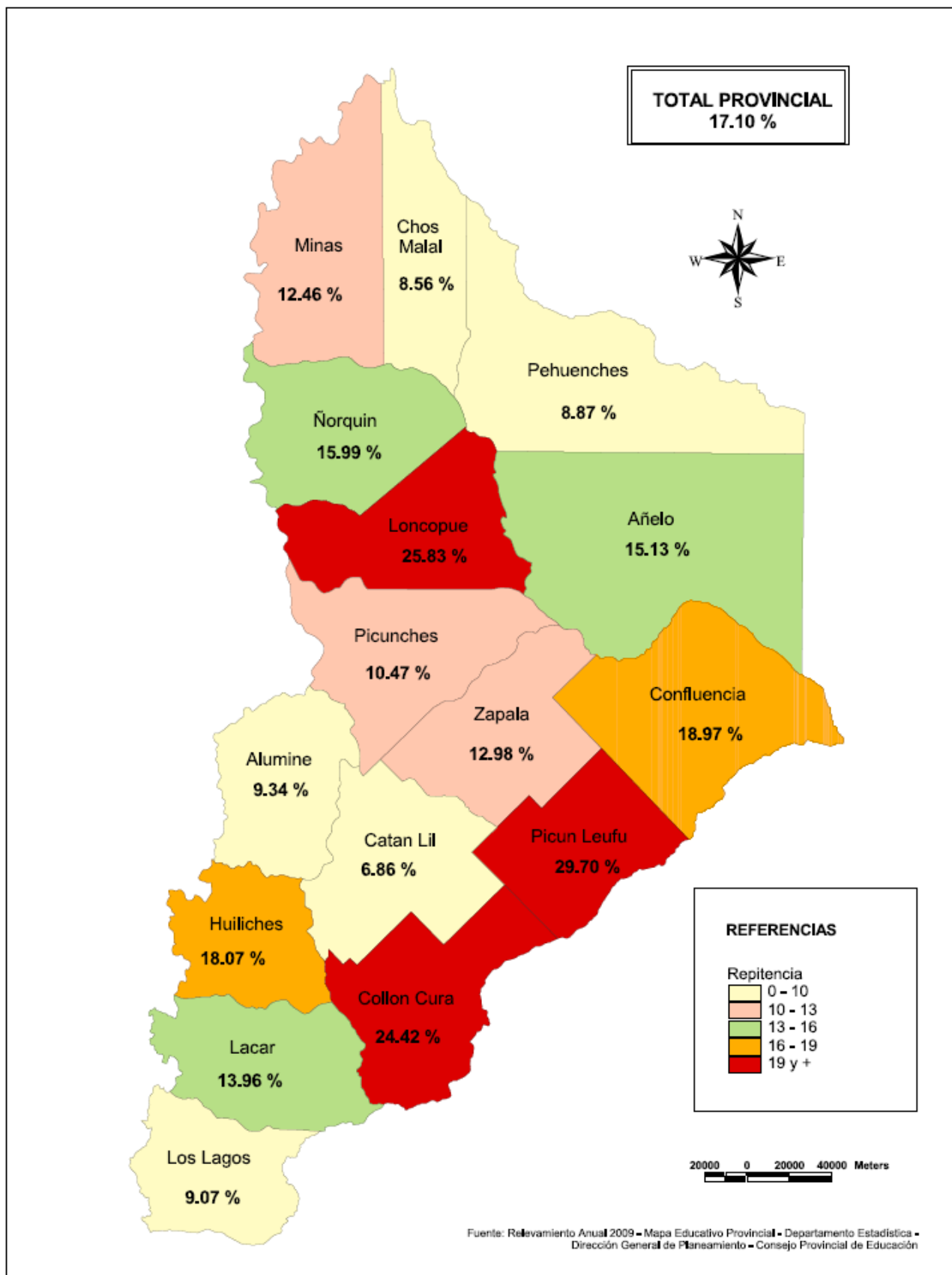
Fuente: Relevamiento Anual 2009 -DINIECE- Departamento Estadística- Dirección General de Planeamiento Consejo Provincial de Educación.

**Repitentes en Porcentaje Según Departamento.
Tipo de Educación Común. Nivel Medio.
Provincia del Neuquén. Año 2009**



Fuente: Relevamiento Anual 2009 -DINIECE- Departamento Estadística- Dirección General de Planeamiento Consejo Provincial de Educación.

**Porcentaje de Repitentes según Departamento
Tipo de Educación Común - Nivel Medio
Provincia de Neuquén
Año 2009**



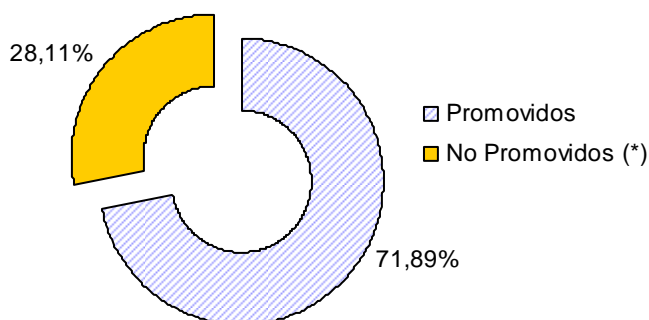
5.9 Matrícula Final, Promovidos, No Promovidos y Porcentaje de Promovidos Según Departamento. Tipo de Educación Común. Nivel Medio Provincia del Neuquén Año 2008(*)

Departamento	Matrícula Final (*)	Promovidos	No Promovidos (*)	Promovidos (en %)
--------------	---------------------	------------	-------------------	-------------------

Total	42.462	30.527	11.935	71,89
Aluminé	602	508	94	84,39
Añelo	659	390	269	59,18
Catán Lil	98	91	7	92,86
Chos Malal	1.494	1.149	345	76,91
Collón Curá	401	261	140	65,09
Confluencia	28.033	20.036	7.997	71,47
Huiliches	1.221	834	387	68,30
Lacar	2.366	1.798	568	75,99
Loncopué	428	254	174	59,35
Los Lagos	772	643	129	83,29
Minas	652	494	158	75,77
Norquín	387	270	117	69,77
Pehuenches	1.187	940	247	79,19
Picún Leufú	279	170	109	60,93
Picunches	512	340	172	66,41
Zapala	3.371	2.349	1.022	69,68

Fuente: Relevamiento Anual 2009 -DINIECE- Departamento Estadística - Dirección General de Planeamiento Consejo Provincial de Educación.

**Promovidos y No Promovidos en Porcentaje.
Tipo de Educación Común. Nivel Medio.
Provincia del Neuquén. Año 2008***



Fuente: Relevamiento Anual 2009 -DINIECE- Departamento Estadística - Dirección General de Planeamiento Consejo Provincial de Educación.

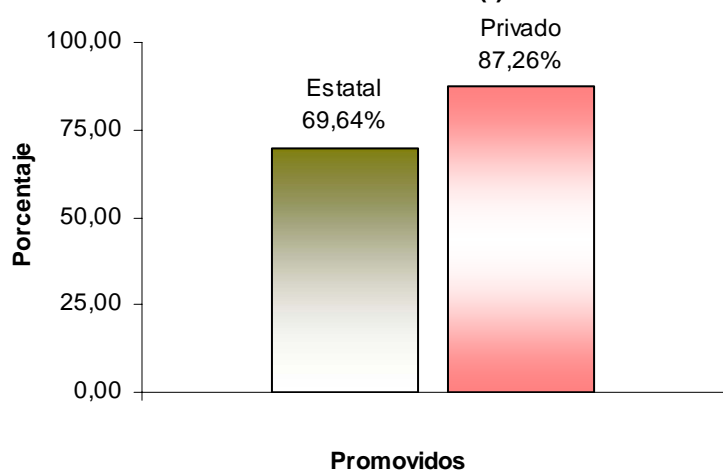
5.10 Matrícula Final, Promovidos, No Promovidos y Porcentaje de Promovidos Según Sector. Tipo de Educación Común. Nivel Medio Provincia del Neuquén Año 2008(*)

Sector	Matrícula final	Promovidos	No Promovidos	Promovidos (en %)
--------	-----------------	------------	---------------	-------------------

Total	42.462	30.527	11.935	71,89
Estatal	37.044	25.799	11.245	69,64
Privado	5.418	4.728	690	87,26

Nota:(*): La matrícula final, los promovidos y no promovidos corresponden al año 2008
 Fuente: Relevamiento Anual 2009 -DINIECE- Departamento Estadística - Dirección General de Planeamiento Consejo Provincial de Educación.

Promovidos en Porcentaje Según Sector. Tipo de Educación Común. Nivel Medio. Provincia del Neuquén. Año 2008 (*)



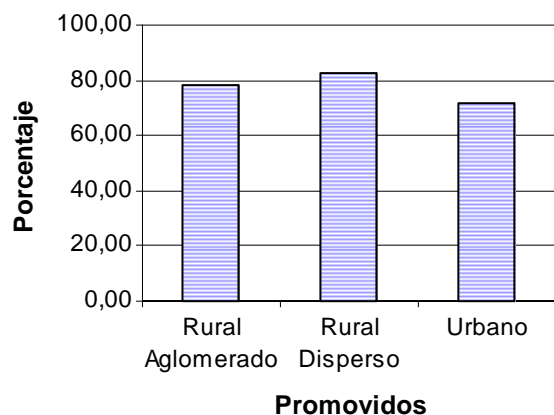
Nota:(*): La matrícula final, los promovidos y no promovidos corresponden al año 2008
 Fuente: Relevamiento Anual 2009 -DINIECE- Departamento Estadística - Dirección General de Planeamiento Consejo Provincial de Educación.

5.11 Matrícula Final, Promovidos, No Promovidos y Porcentaje de Promovidos Según Ámbito. Tipo de Educación Común. Nivel Medio Provincia del Neuquén Año 2008(*)

Ámbito	Matrícula final	Promovidos	No Promovidos	Promovidos (en %)
Total	42.462	30.527	11.935	71,89
Rural Aglomerado	1.215	952	263	78,35
Rural Disperso	314	260	54	82,80
Urbano	40.933	29.315	11.618	71,62

Nota:(*): La matrícula final, los promovidos y no promovidos corresponden al año 2008
 Fuente: Relevamiento Anual 2009 -DINIECE- Departamento Estadística - Dirección General de Planeamiento Consejo Provincial de Educación.

Promovidos en Porcentaje Según Ámbito. Tipo de Educación Común. Nivel Medio. Provincia del Neuquén. Año 2008 (*)



Nota:(*): La matrícula final, los promovidos y no promovidos corresponden al año 2008
 Fuente: Relevamiento Anual 2009 -DINIECE- Departamento Estadística - Dirección General de Planeamiento Consejo Provincial de Educación.

5.12 Matrícula Total, Alumnos en Edad Habitual, Alumnos con Sobreedad y Porcentaje de Sobreedad Según Departamento.

Tipo de Educación Común. Nivel Medio

Provincia del Neuquén

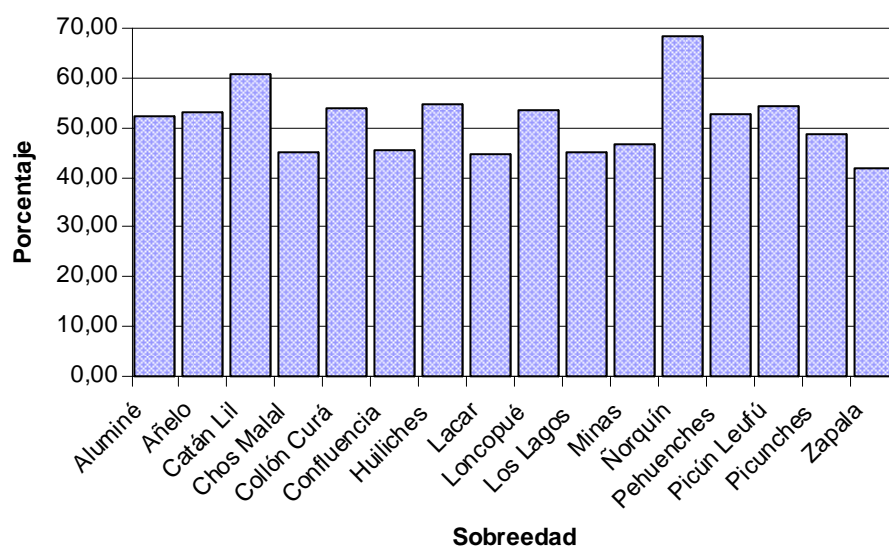
Año 2009

Departamento	Matrícula total	Alumnos en edad habitual	Alumnos con sobreedad	Sobreedad (en %)
--------------	-----------------	--------------------------	-----------------------	------------------

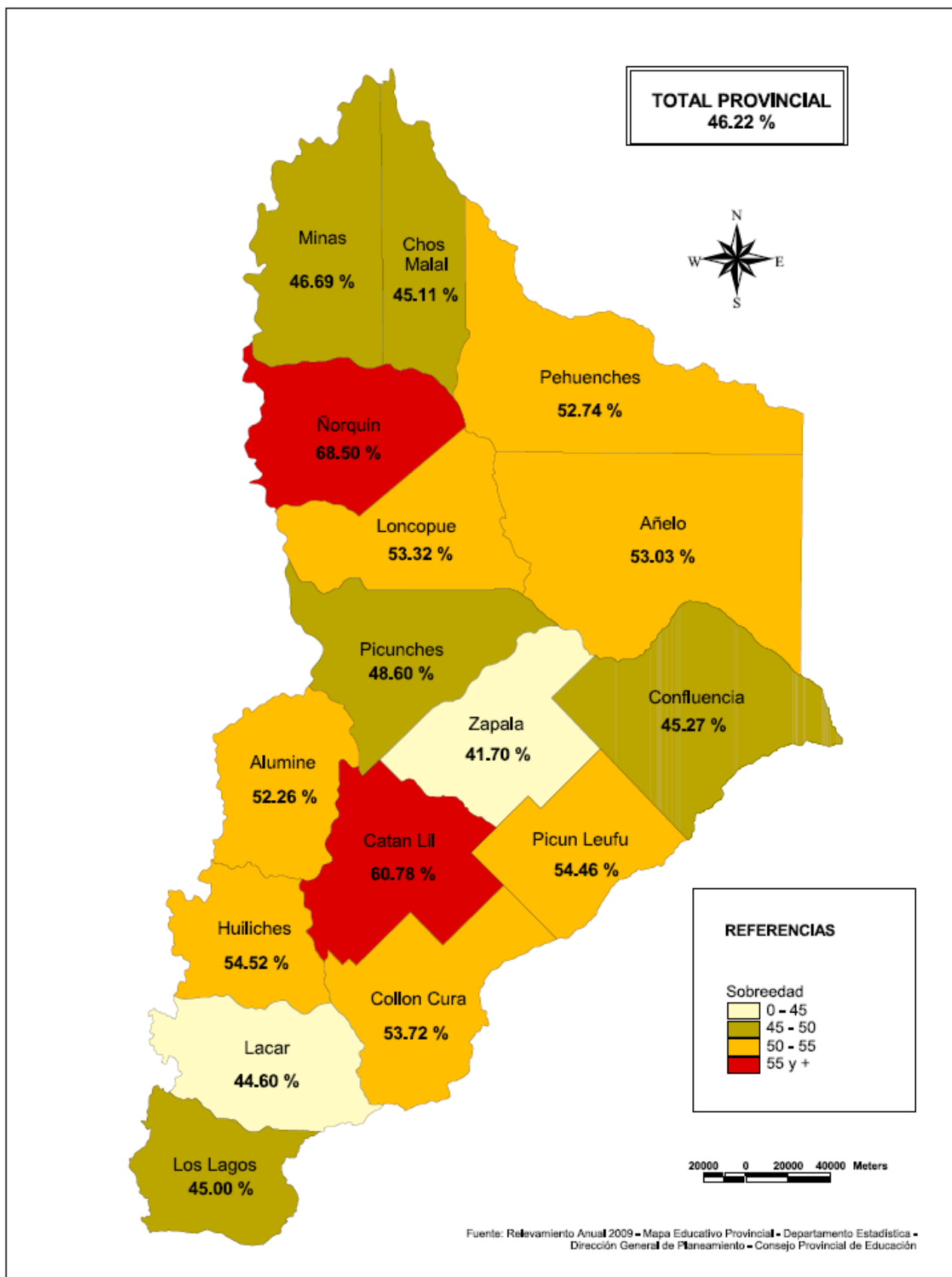
Total	45.396	24.416	20.980	46,22
Aluminé	664	317	347	52,26
Añelo	694	326	368	53,03
Catán Lil	102	40	62	60,78
Chos Malal	1.554	853	701	45,11
Collón Curá	430	199	231	53,72
Confluencia	30.060	16.453	13.607	45,27
Huiliches	1.361	619	742	54,52
Lacar	2.572	1.425	1.147	44,60
Loncopué	422	197	225	53,32
Los Lagos	860	473	387	45,00
Minas	634	338	296	46,69
Ñorquín	419	132	287	68,50
Pehuenches	1.443	682	761	52,74
Picún Leufú	303	138	165	54,46
Picunches	535	275	260	48,60
Zapala	3.343	1.949	1.394	41,70

Fuente: Relevamiento Anual 2009 -DINIECE- Departamento Estadística - Dirección General de Planeamiento -Consejo Provincial de Educación

**Sobreedad en Porcentaje Según Departamento.
Tipo de Educación Común. Nivel Medio.
Provincia de Neuquén. Año 2009**



Fuente: Relevamiento Anual 2009 -DINIECE- Departamento Estadística - Dirección General de Planeamiento -Consejo Provincial de Educación



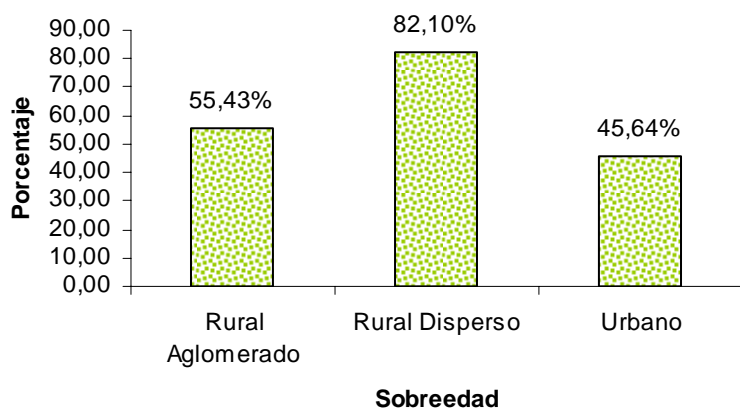
5.13. Matrícula Total, Alumnos en Edad Habitual, Alumnos con Sobreedad y Porcentaje de Sobreedad Según Ámbito. Tipo de Educación Común. Nivel Medio. Provincia del Neuquén Año 2009

Ámbito	Matrícula total	Alumnos en edad habitual	Alumnos con sobreedad	Sobreedad (en %)
Total	45.396	24.416	20.980	46,22
Rural Aglomerado	1.344	599	745	55,43
Rural Disperso	352	63	289	82,10
Urbano	43.700	23.754	19.946	45,64

Fuente: Relevamiento Anual 2009 -DINIECE- Departamento Estadística - Dirección General de Planeamiento -

Consejo Provincial de Educación

Sobreedad en Porcentaje Según Ámbito. Tipo de Educación Común. Nivel Medio. Provincia del Neuquén. Año 2009



Fuente: Relevamiento Anual 2009 -DINIECE- Departamento Estadística - Dirección General de Planeamiento -

Consejo Provincial de Educación

5.14. Secciones por Año Calendario Según Distrito. Tipo de Educación Común. Nivel Medio. Provincia del Neuquén. Período 1998 - 2009

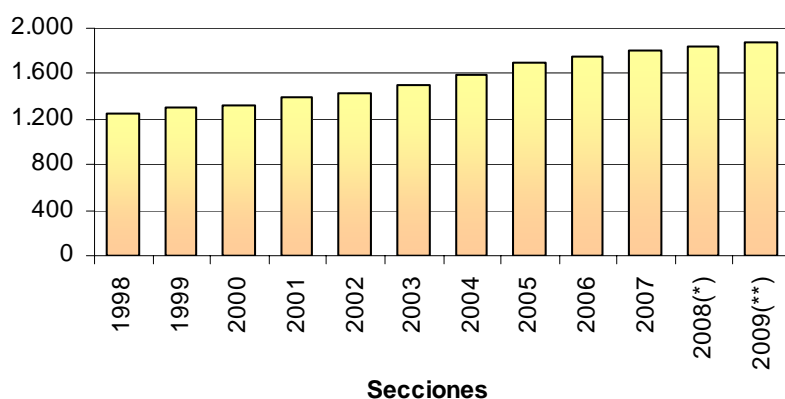
Distrito(*)	Año Calendario											
	1998	1999	2000	2001	2002	2003	2004	2005	2006	2007	2008(*)	2009(**)
Total	1.245	1.295	1.328	1.389	1.437	1.496	1.583	1.691	1.752	1.798	1.841	1.879
I	410	404	421	445	441	447	459	475	477	483	486	497
II	156	161	165	170	174	179	178	184	187	184	189	190
III	99	106	114	120	128	137	138	141	146	144	144	145
IV	109	123	129	140	153	164	174	189	198	205	220	89
V	61	66	68	71	73	77	86	99	110	120	127	130
VI	110	121	123	130	132	142	155	170	176	183	181	190
VII	29	33	34	33	33	34	37	41	41	42	44	46
VIII	271	281	274	280	303	316	356	392	417	437	450	299
IX	-	-	-	-	-	-	-	-	-	-	-	136
X	-	-	-	-	-	-	-	-	-	-	-	157

(*) Nota: A partir de agosto de 2008 se crearon los distritos IX y X.

(**) Nota: A partir del Año 2009 con la modificación de la Ley de Educación, los datos correspondientes a 8º y 9º Año de las tres (3) Escuelas Privadas de la Provincia, bajo el Plan de Estudios de la Ley Federal de Educación, estadísticamente se contabilizaron dentro del Nivel Medio.

Fuente: Relevamiento Anual 1998-2009 -DINIECE- Departamento Estadística - Dirección General de Planeamiento - Consejo Provincial de Educación.

Secciones Según Año Calendario. Tipo de Educación Común. Nivel Medio. Provincia del Neuquén. Período 1998-2009**



(*) Nota: A partir de agosto de 2008 se crearon los distritos IX y X.

(**) Nota: A partir del Año 2009 con la modificación de la Ley de Educación, los datos correspondientes a 8º y 9º Año de las tres (3) Escuelas Privadas de la

Provincia, bajo el Plan de Estudios de la Ley Federal de Educación, estadísticamente se contabilizaron dentro del Nivel Medio.

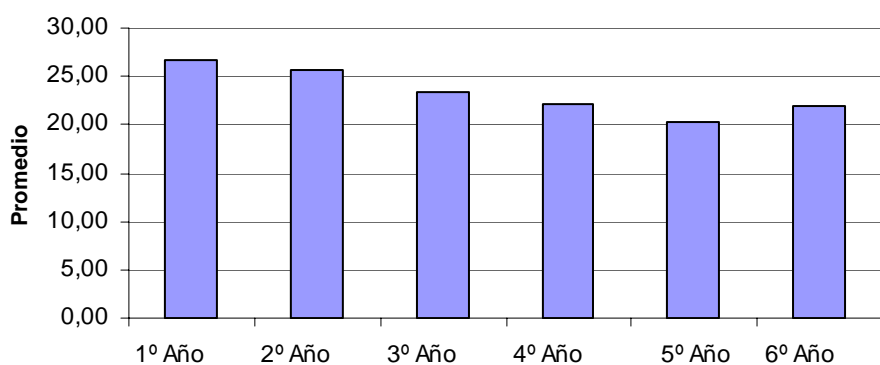
Fuente: Relevamiento Anual 1998-2009 -DINIECE- Departamento Estadística - Dirección General de Planeamiento - Consejo Provincial de Educación

**5.15 Promedio de Alumnos por Sección Según Año de Estudio
Tipo de Educación Común. Nivel Medio
Provincia del Neuquén
Año 2009**

Año de Estudio	Secciones	Alumnos	Promedio de alumnos por Sección
Total	1.879	45.396	24,16
1º Año	523	13986	26,74
2º Año	420	10793	25,70
3º Año	338	7879	23,31
4º Año	286	6317	22,09
5º Año	260	5276	20,29
6º Año	52	1145	22,02

Fuente: Relevamiento Anual 2009 -DINIECE- Departamento Estadística
Dirección General de Planeamiento -Consejo Provincial de Educación.

Promedio de alumnos por Sección por Sector Según Año de Estudio. Tipo de Educación Común. Nivel Medio. Provincia del Neuquén. Año 2009



Fuente: Relevamiento Anual 2009 -DINIECE- Departamento Estadística
Dirección General de Planeamiento -Consejo Provincial de Educación.

5.16 Secciones Independientes
Según Tamaño de la Sección
Tipo de común. Nivel Medio
Provincia del Neuquén
Año 2009

Tamaño de la Sección	Secciones
Total	1.879
2	1
3	1
4	2
5	1
6	5
7	4
8	12
9	17
10	9
11	8
12	21
13	36
14	40
15	45
16	58
17	60
18	63
19	75
20	77
21	97
22	97
23	99
24	109
25	92
26	98
27	111
28	111
29	97
30	104
31	87
32	75
33	60
34	30
35	33
36	20
37	7
38	3
39	3
40	3
41	2
43	1
44	1
45	2
48	1
52	1

Moda: las secciones más repetidas son las de **27y 28** Alumnos por sección.
Promedio: promedio de alumnos por sección **24,16**

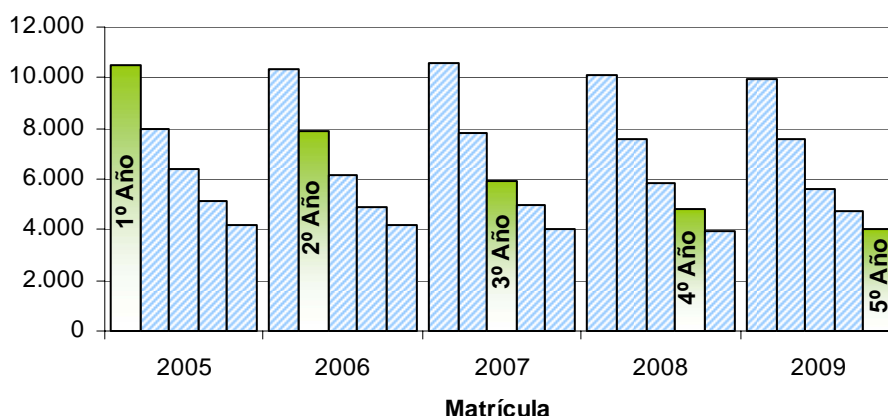
Fuente: Relevamiento Anual 2009 -DINIECE- Departamento Estadística
Dirección General de Planeamiento -Consejo Provincial de Educación.

5.17. Matrícula por Año Calendario Según Año de Estudio. Tipo de Educación Común Nivel Medio. Carreras de 5 Años de Duración (Modalidad Bachiller y Comercial) Provincia del Neuquén. Cohorte 2005-2009

Año de estudio	Año Calendario				
	2005	2006	2007	2008	2009
Total	34.216	33.412	33.325	32.197	31.885
1º Año	10.515	10.308	10.578	10.075	9.969
2º Año	8.005	7.879	7.842	7.546	7.554
3º Año	6.360	6.143	5.929	5.838	5.621
4º Año	5.148	4.921	4.967	4.816	4.750
5º Año	4.188	4.161	4.009	3.922	3.991

Fuente: Relevamientos Anuales 2005 - 2009 -DINIECE- Departamento Estadística - Dirección General de Planeamiento Consejo Provincial de Educación.

Matrícula por Año Calendario Según Año de Estudio. Tipo de Educación Común. Nivel Medio. Carreras de 5 Años (Modalidad Bachiller y Comercial) Provincia del Neuquén. Cohorte 2005-2009



Fuente: Relevamientos Anuales 2005 - 2009 -DINIECE- Departamento Estadística - Dirección General de Planeamiento Consejo Provincial de Educación.

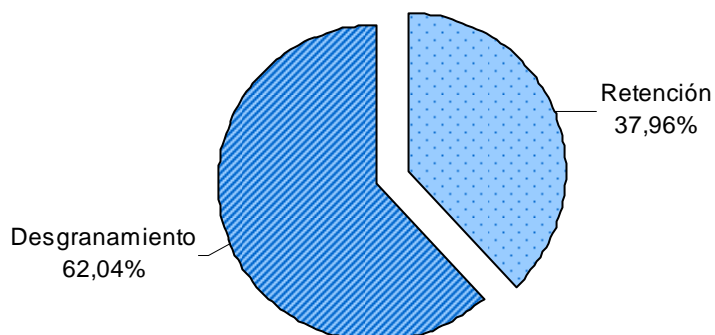
5.18. Retención y Desgranamiento. Tipo de Educación Común Nivel Medio. Carreras de 5 Años de Duración (Modalidad Bachiller y Comercial)

Provincia del Neuquén. Cohorte 2005 - 2009

Retención:	37,96%
Desgranamiento:	62,04%

Fuente: Relevamientos Anuales 2005 - 2009 -DINIECE- Departamento Estadística - Dirección General de Planeamiento Consejo Provincial de Educación.

Retención y Desgranamiento. Tipo de Educación Común. Nivel Medio. Carreras de 5 años. (Modalidad Bachiller y Comercial) Provincia del Neuquén. Cohorte 2005-2009



Fuente: Relevamientos Anuales 2005 - 2009 -DINIECE- Departamento Estadística - Dirección General de Planeamiento Consejo Provincial de Educación.

5.19. Abandono 2008-2009

**Tipo de Educación Común. Nivel Medio
Carreras de 5 Años de Duración (Modalidad Bachiller y Comercial)
Provincia del Neuquén.**

Abandono 2008 -2009:	13,84%
-----------------------------	---------------

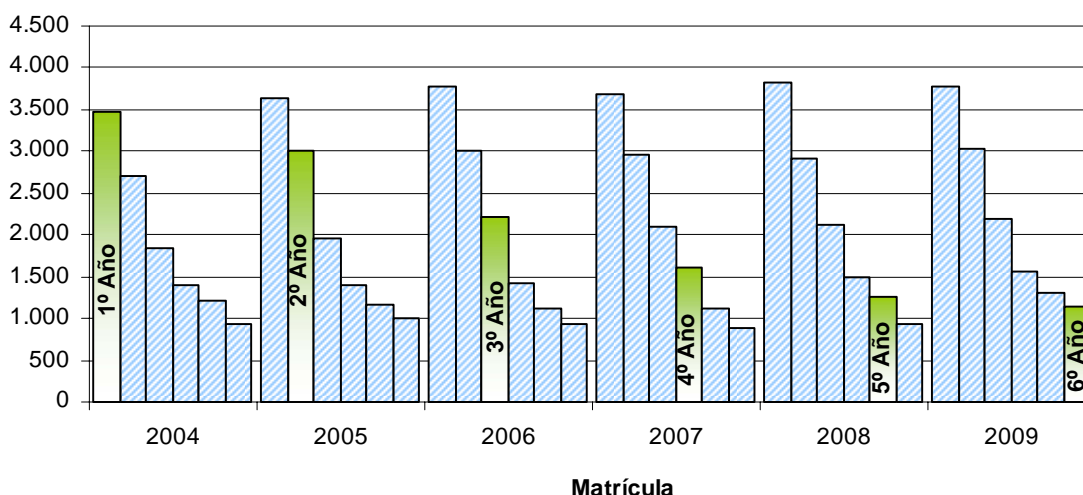
Fuente: Relevamientos Anuales 2008 - 2009 -DINIECE- Departamento Estadística - Dirección General de Planeamiento - Consejo Provincial de Educación

5.20 Matrícula por Año Calendario Según Año de Estudio. Tipo de Educación Común Nivel Medio. Carreras de 6 Años de Duración (Modalidad Técnica y Agropecuaria) Provincia del Neuquén Cohorte 2004 – 2009

Año de estudio	Año Calendario					
	2004	2005	2006	2007	2008	2009
Total	11.560	12.208	12.458	12.371	12.545	13.003
1º Año	3.471	3.642	3.771	3.674	3.814	3.784
2º Año	2.709	3.010	3.006	2.966	2.917	3.037
3º Año	1.840	1.964	2.212	2.106	2.119	2.185
4º Año	1.394	1.406	1.420	1.603	1.487	1.567
5º Año	1.222	1.176	1.121	1.129	1.267	1.296
6º Año	924	1.010	928	893	941	1.134

Fuente: Relevamientos Anuales 2004 - 2009 -DINIECE- Departamento Estadística - Dirección General de Planeamiento Consejo Provincial de Educación.

Matrícula por Año Calendario Según Año de Estudio. Tipo de Educación Común. Nivel Medio. Carreras de 6 Años (Modalidad Técnica y Agropecuaria) Provincia del Neuquén. Cohorte 2004-2009



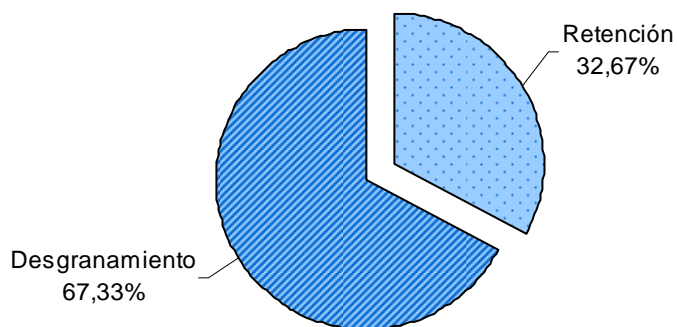
Fuente: Relevamientos Anuales 2004 - 2009 -DINIECE- Departamento Estadística - Dirección General de Planeamiento Consejo Provincial de Educación

5.21 Retención y Desgranamiento. Tipo de Educación Común Nivel Medio. Carreras de 6 Años de Duración (Modalidad Técnica y Agropecuaria) Provincia del Neuquén. Cohorte 2004 - 2009

Retención:	32,67 %
Desgranamiento:	67,33 %

Fuente: Relevamientos Anuales 2004- 2009 -DINIECE- Departamento Estadística Dirección General de Planeamiento - Consejo Provincial de Educación

Retención y Desgranamiento. Tipo de Educación Común. Nivel Medio. Carreras de 6 años. (Modalidad Técnica y Agropecuaria) Provincia del Neuquén. Cohorte 2004-2009



Fuente: Relevamientos Anuales 2004- 2009 -DINIECE- Departamento Estadística
Dirección General de Planeamiento - Consejo Provincial de Educación.

5.22 Abandono 2008-2009
Tipo de Educación Común. Nivel Medio
Carreras de 6 Años de Duración (Modalidad Técnica y Agropecuaria)
Provincia del Neuquén

Abandono 2008-2009	14,53%
---------------------------	---------------

Fuente: Relevamientos Anuales 2008 - 2009 -DINIECE- Departamento Estadística -
Dirección General de Planeamiento - Consejo Provincial de Educación

5.23. Egresados Según Modalidad y Título. Tipo de Educación Común. Nivel Medio
Provincia del Neuquén
Año 2008

Modalidad	Título	Egresados Total
Total		3.471
Agropecuaria	Técnico Agropecuario	8
	Técnico Agropecuario con Orientación en Producción Animal	16
	Técnico Agropecuario con Orientación en Producción Vegetal	17
Bachiller	Bachiller	198
	Bachiller con Especialización en Ciencias Físico-Matemáticas	29
	Bachiller con Especialización en Servicios Turísticos	30
	Bachiller con Orientación Docente	397
	Bachiller con Orientación Ecológica	109
	Bachiller con Orientación en Administración de Empresas	22
	Bachiller con Orientación en Ciencias de la Comunicación	10
	Bachiller con Orientación en Ciencias Económicas	6
	Bachiller con Orientación en Ciencias Exactas y Naturales	55
	Bachiller con Orientación en Ciencias Humanas y Naturales	119
	Bachiller con Orientación en Ciencias Naturales	10
	Bachiller con Orientación en Ciencias Sociales	8
	Bachiller con Orientación en Ecología	10
	Bachiller con Orientación en Informática	44
	Bachiller con Orientación en Medios de Comunicación	144
	Bachiller con Orientación en Salud y Auxiliar de Enfermería	17
	Bachiller en Ciencias Biológicas	37
	Bachiller en Ciencias Exactas y Naturales	111
	Bachiller en Ciencias Naturales	27
	Bachiller en Humanidades y Ciencias Sociales	149
	Bachiller Pedagógico	57
	Bachiller Polimodal con Orientación en Humanidades y Ciencias Naturales	40
	Bachiller y Asistente Técnico en Ciencias Ambientales	20
Perito Mercantil	42	
Comercial	Bachiller	22
	Perito Mercantil	708
	Perito Mercantil Asistente Técnico en Ciencias Económico-Contables	171
	Perito Mercantil Auxiliar Contable e Impositivo	45
	Perito Mercantil con Especialización Contable e Impositiva	94
	Perito Mercantil con Orientación en Hotelería, gastronomía y Turismo	56
	Perito Mercantil con Orientación Forestal	14
	Perito Mercantil Nacional	17

Continúa

Continúa

Economía y Gestión de las Organizaciones	Egresado de Polimodal Modalidad Economía y Gestión de las Organizaciones	29
Humanidades y Ciencias Sociales	Bachiller en Humanidades y Ciencias Sociales	27
Producción de Bienes y Servicios	Egresado de Polimodal Modalidad Producción de Bienes y Servicios	8
Técnica	Electrotécnico	19
	Maestro Mayor de Obras	39
	Técnico en Electrónica con Especialidad en Automatización y Control	10
	Técnico Electricista	14
	Técnico Electromecánico	10
	Técnico en Artesanías Aplicadas	7
	Técnico en Electricidad con Orientación en Electrónica Industrial	31
	Técnico en Electrónica	33
	Técnico en Electrónica con Especialización en Telecomunicaciones	15
	Técnico en Electrónica Industrial	18
	Técnico en Energía	11
	Técnico en Industria de la Alimentación	10
	Técnico en Petróleo	30
	Técnico Mecánico	35
	Técnico Mecánico con Especialización Electromecánica	30
	Técnico Mecánico Electricista	103
Técnico Mecánico Rural	25	
Técnico Químico	108	

Fuente: Relevamiento Anual 2009 -DINIECE- Departamento Estadística - Dirección General de Planeamiento -

Consejo Provincial de Educación

**5.24. Egresados Según Modalidad. Tipo de Educación Común.
Nivel Medio.
Provincia del Neuquén
Año 2008**

Modalidad	Egresados
Total	3.471
Agropecuaria	41
Bachiller, Humanidades y Ciencias Sociales	1.718
Comercial, Economía y Gestión de las Organizaciones	1.156
Técnica, Producción de Bienes y Servicios	556

Fuente: Relevamiento Anual 2009 -DINIECE- Departamento Estadística -
Dirección General de Planeamiento - Consejo Provincial de Educación

**Egresados en Porcentaje Según Modalidad. Tipo de Educación Común. Nivel Medio. Provincia del Neuquén.
Año 2008.**



Fuente: Relevamiento Anual 2009 -DINIECE- Departamento Estadística -
Dirección General de Planeamiento - Consejo Provincial de Educación