

Provincia del Neuquén.
Estadísticas Educativas.
Año 2009

Capítulo 4
Tipo de Educación Común.
Nivel Primario.





**Secretaría de Estado de Educación, Cultura y Deporte.
Consejo Provincial de Educación.
Dirección General de Planeamiento.**

Gobernador de la Provincia.
Dr. JORGE AUGUSTO SAPAG

Secretario de Estado de Educación, Cultura y Deporte.
Sr. ERNESTO SEGUEL

Subsecretaria de Educación.
A/c Presidencia del Consejo Provincial de Educación
Prof. PATRICIA RUÍZ

Directora General de Planeamiento.
Lic. FERNANDA BESTEIRO

Equipo Técnico.
Téc. GLADYS NOEMÍ PIERGIACOMI

Est. JORGE OMAR CALIANI

Sra. LUJÁN DEL CARMEN ALEGRO

Dis. DANIELA ANDREA MARTELLOTTA

Téc. ANDREA SUSANA ORTIZ

Prof. ALICIA PARRA

ÍNDICE GENERAL

GLOSARIO Y SIMBOLOGÍA	4
Capítulo IV	
Tipo de Educación Común. Nivel Primario	
4.1. Unidades Educativas, Matrícula y Variación Porcentual Según Año Tipo de Educación Común. Nivel Primario. Provincia del Neuquén. Período 1998 – 2009	7
4.2. Unidades Educativas, Matrícula e Incidencia Según Ámbito. Tipo de Educación Común. Nivel Primario. Provincia del Neuquén. Año 2009	8
4.3. Unidades Educativas, Matrícula y Cargos por Sector Según Distrito Tipo de Educación Común. Nivel Primario. Provincia del Neuquén. Año 2009.	9
4.4. Matrícula por Año de Estudio Según Departamento Tipo de Educación Común. Nivel Primario. Provincia del Neuquén. Año 2009.	11
4.5. Matrícula, Repitentes y Porcentaje de Repitentes Según Ámbito Tipo de educación Común. Nivel Primario. Provincia del Neuquén. Año 2009.	12
4.6. Matrícula, Repitentes y Porcentaje de Repitentes Según Sector Tipo de Educación Común. Nivel Primario. Provincia del Neuquén. Año 2009.	13
4.7. Matrícula, Repitentes y Porcentaje de Repitentes Según Departamento Tipo de Educación Común. Nivel Primario. Provincia del Neuquén. Año 2009. Mapa Porcentaje de Repitentes Según Departamento	14
Tipo de Educación Común. Nivel Primario. Provincia del Neuquén. Año 2009	15
4.8 Alumnos Promovidos, No Promovidos y Porcentaje de Alumnos Promovidos Según Departamento Tipo de Educación Común. Nivel Primario. Provincia del Neuquén. Año 2008	16
4.9 Alumnos Promovidos, No Promovidos y Porcentaje de Alumnos Promovidos Según Sector Tipo de Educación Común. Nivel Primario. Provincia del Neuquén. Año 2008	17
4.10 Alumnos Promovidos, No Promovidos y Porcentaje de Alumnos Promovidos Según Ámbito Tipo de Educación Común. Nivel Primario. Provincia del Neuquén. Año 2008	18
4.11 Matrícula Total, Alumnos con Sobreedad y Porcentaje de Sobreedad Según Departamento Tipo de Educación Común. Nivel Primario. Provincia del Neuquén. Año 2009.	19
Mapa Porcentaje de Sobreedad Según Departamento Tipo de Educación Común. Nivel Primario. Provincia del Neuquén. Año 2009.	20
4.12 Matrícula Total, Alumnos con Sobreedad y Porcentaje de Sobreedad Según Ámbito Tipo de Educación Común. Nivel Primario. Provincia del Neuquén. Año 2009.	21
4.13 Secciones por Año Calendario Según Distrito Tipo de Educación Común Nivel Primario. Provincia del Neuquén. Período 1998 – 2009.	21
4.14 Promedio de Alumnos por Tipo Sección Según Año de Estudio Tipo de Educación Común. Nivel Primario. Provincia del Neuquén. Año 2009.	22
4.15 Secciones Independientes Según Tamaño de la Sección Tipo de Educación Común. Nivel Primario. Provincia del Neuquén. Año 2008.	23
4.16 Cohorte 2003-2009 Según Departamento Tipo de Educación Común. Nivel Primario. Provincia del Neuquén.	24
4.17 Retención y Desgranamiento Según Departamento. Cohorte 2003-2009 Tipo de Educación Común. Nivel Primario. Provincia del Neuquén.	25
4.18 Abandono 2008-2009 Tipo de Educación Común. Nivel Primario. Provincia del Neuquén.	25

GLOSARIO DE DEFINICIONES Y SIMBOLOGÍA

ALUMNO CON SOBREDAD: Aquel que tiene más edad que la considerada teóricamente ideal según las normas legales de acceso al sistema educativo para el año de estudio que cursa.

ALUMNO EGRESADO: alumno que ha cumplido con los requisitos de acreditación de los aprendizajes correspondientes a un nivel completo de enseñanza. Es decir, que no adeuda ninguna materia, trabajo práctico u otro requisito. También alcanza esta condición cuando completa sus estudios a través de exámenes libres y de reválida, tomando como año de egreso la fecha del último examen aprobado.

ALUMNO NO PROMOVIDO: alumno matriculado al último día de clase que no ha cumplido con los requisitos de aprendizaje correspondientes a un ciclo o año de estudio y no puede cursar el ciclo o año de estudio inmediatamente superior ni ser considerado egresado en el último año de estudio.

ALUMNO PROMOVIDO: alumno que ha cumplido los requisitos de acreditación de los aprendizajes correspondientes a un ciclo, etapa o año de estudio determinado, quedando habilitado para inscribirse en el ciclo, etapa o año de estudio inmediato superior, en condición de Alumno Nuevo. Incluye los promovidos al último día de clase y los promovidos en períodos de exámenes complementarios. Los promovidos del último año de estudio son los egresados del nivel. Para el último año de estudio se considera promovido solamente al alumno que aprobó todas las materias del nivel.

La promoción se produce en distintos momentos:

- al último día de clase (para el nivel poligonal: eximido en todas las materias)
- promovido en períodos de exámenes complementarios antes de la iniciación del año lectivo siguiente (diciembre y marzo).

Las jurisdicciones pueden adoptar diversos trayectos para la promoción, debiendo computarse, a los fines estadísticos, hasta el último día previo a la fecha de declaración anual.

En los casos que existe promoción continua a lo largo del ciclo lectivo se deben incluir todos los alumnos promovidos que completen un año de estudio, ciclo o cualquier otra división prevista en la secuencia de aprendizaje en dicho lapso (esto es usual, por ejemplo, en educación de adultos).

La promoción se obtiene aunque queden materias pendientes de acreditación (en general, un máximo de dos), denominadas **materias previas** y que se acreditan en períodos especiales de exámenes previos.

ALUMNO REPITIENTE: alumno que cursa por segunda o más veces el mismo año de estudio o ciclo, por no haberlo promovido en su primera oportunidad.

ÁMBITO: Hace referencia a las características demográficas del espacio socio-geográfico donde se encuentra la unidad educativa, caracterizado por la cantidad de habitantes. Se clasifica en:

- urbano: núcleos poblacionales de 2000 y más habitantes
- rural aglomerado: núcleos poblacionales de 500 a menos de 2000 habitantes.
- rural disperso: núcleos poblacionales de menos de 500 habitantes o en campo abierto.

COHORTE: Conjunto de alumnos que ingresa a un tipo de educación y nivel en un determinado año.

EDUCACIÓN FORMAL: Es aquella que permite la movilidad vertical de los alumnos, esto es, acredita para continuar los estudios en el año/ciclo/nivel siguiente. También permite la movilidad horizontal, es decir, ofrece la posibilidad de continuar el proceso en un nivel en un tipo de educación determinado, en otro tipo de educación (por ejemplo, un alumno de EGB Común que ha excedido el límite de edad para este tipo de educación, puede continuar dicho nivel en Educación de Adultos). Asimismo, se rige por normas que acreditan los estudios tanto en el plano nacional como en el internacional.

EDUCACIÓN NO FORMAL: Es aquella que complementa, amplía y/o satisface las necesidades educativas no atendidas o cubiertas por la educación formal, de manera simultánea o no, respecto de las ofertas educativas formales. Cada servicio de la educación no formal puede tener su propia jerarquización y secuenciación independiente de la educación formal como así también de otros servicios de la educación no formal. Está integrada por Pre-talleres, Talleres, Alfabetización, Formación Profesional /Capacitación Laboral, Cursos, Servicios Complementarios, Jardines maternas, Colonias educativas, Apoyo educativo como servicio independiente.

ESTABLECIMIENTO EDUCATIVO: Es la unidad institucional donde se organiza la oferta educativa, cuya creación o autorización se registra bajo un acto administrativo –ley, decreto, resolución o disposición. Existe en él una autoridad

máxima como responsable pedagógico-administrativo, con una planta funcional asignada, para impartir educación a un grupo de alumnos. El establecimiento constituye la unidad organizacional que contiene en su interior a la/s unidades educativas, las cuales forman parte del establecimiento y se corresponden con cada uno de los niveles de enseñanza para los cuales se imparte educación. (Ver Unidad educativa). Un establecimiento puede funcionar en una o en varias localizaciones geográficas. En caso de ser varias, se compone de:

- a) **Sede:** es la localización donde cumple sus funciones la máxima autoridad pedagógica administrativa del establecimiento. La sede puede no tener alumnos.
- b) **Anexo:** es la localización donde funciona una sección o grupo de secciones que depende pedagógica y administrativa de una localización sede y funciona en otro lugar geográfico.

MATRÍCULA: Es la cantidad de alumnos registrados en una unidad educativa a una fecha determinada, de acuerdo con las normas pedagógicas y administrativas vigentes.

MATRÍCULA FINAL: Es la suma de Alumnos Promovidos más Alumnos No Promovidos.

PORCENTAJE DE REPITENTES: Porcentaje de alumnos inscriptos como repitentes en el período escolar.
Fórmula:

$$PR_{in}^t = \frac{R_{in}^t}{M_{in}^t} \times 100 \quad i = 1, \dots, k$$

Donde:

PR_{in}^t = Porcentaje de Repitentes del grado/año de estudio i del nivel n en el año calendario t .

R_{in}^t = Repitentes del grado/año de estudio i del nivel n en el año t .

M_{in}^t = Matricula del grado/año de estudio i del nivel n en el año t .

i = año de estudio

k = Ultimo grado/año de estudio del nivel n .

t = año calendario

n = nivel

PORCENTAJE DE SOBREDAD: Porcentaje de alumnos con edad mayor a la teórica.

Fórmula:

$$PS_{in}^t = \frac{S_{in}^t}{M_{in}^t} \times 100 \quad i = 1, \dots, k$$

Donde:

PS_{in}^t = Porcentaje de Sobreedad del grado/año de estudio i del nivel n en el año calendario t .

S_{in}^t = Alumnos con sobreedad del grado/año de estudio i del nivel n en el año t .

M_{in}^t = Matricula del grado/año de estudio i del nivel n en el año t .

i = año de estudio

k = Ultimo grado/año de estudio del nivel n .

t = año calendario

n = nivel

SECTOR: Alude a la responsabilidad de la gestión de los servicios educativos.

- **Estatal:** administrados directamente por el Estado.
- **Privado:** administrados por instituciones o personas particulares. Los establecimientos privados pueden ser no subvencionados o subvencionados por el Estado. Estos últimos reciben aportes financieros para cubrir las remuneraciones de los docentes en forma total o parcial.

UNIDAD EDUCATIVA FORMAL: Es la concreción del proyecto educativo que se organiza en un establecimiento para impartir educación formal en torno a un determinado tipo de educación y nivel.

UNIDAD EDUCATIVA NO FORMAL: Es la concreción del proyecto educativo que se organiza en un establecimiento para impartir un servicio de educación no formal.

PORCENTAJE DE PROMOVIDOS: Porcentaje de alumnos promovidos en el período escolar.

Fórmula:

$$PP_{in}^t = \frac{P_{in}^t}{MF_{in}^t} \times 100 \quad i = 1, \dots, k$$

Donde:

PP_{in}^t = Porcentaje de Promovidos del grado/año de estudio i del nivel n en el año calendario t .

P_{in}^t = Promovidos del grado/año de estudio i del nivel n en el año t .

MF_{in}^t = Matricula Final del grado/año de estudio i del nivel n en el año t .

i = Año de estudio

k = Último grado/año de estudio del nivel n .

TASA DE DESGRANAMIENTO: Es el cociente entre la cantidad de alumnos de la cohorte que no terminaron el último año de estudios y los alumnos que ingresaron con la cohorte.

Fórmula: $D = 1 - R$

donde:

D = Desgranamiento

R = Retención

TASA DE RETENCIÓN: Cociente entre la matrícula del último grado y la matrícula que ingresó con la cohorte.

Fórmula: $R = \frac{m_{j^{\circ}}}{m_{1^{\circ}}} \times 100$

donde:

R = Retención

$m_{j^{\circ}}$ = matrícula del grupo inicial que llegó al último año de estudio en la cohorte

$m_{1^{\circ}}$ = matrícula del 1° año de estudio de la cohorte

SIMBOLOGÍA

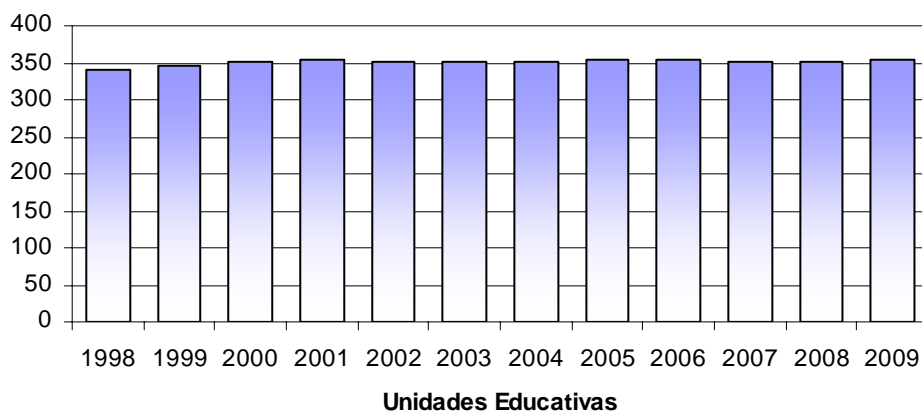
-	Dato igual a cero absoluto
//	Por el carácter de la información es imposible calcular el dato
%	Por ciento. Cantidad de elementos por cada 100

4.1 Unidades Educativas, Matrícula y Variación Porcentual Según Año Calendario.
Tipo de Educación Común. Nivel Primario
Provincia del Neuquén
Período 1998 - 2009

Año	Unidades Educativas	Matrícula	Variación (en %)	
			Unidades Educativas	Matrícula
1998	341	81.438	-	-
1999	347	83.052	1,76	1,98
2000	351	83.012	1,15	-0,05
2001	353	83.373	0,57	0,43
2002	351	84.148	-0,57	0,93
2003	351	84.186	0,00	0,05
2004	351	83.694	0,00	-0,58
2005	354	83.346	0,85	-0,42
2006	354	82.188	0,00	-1,39
2007	352	81.910	-0,56	-0,34
2008	352	80.099	0,00	-2,21
2009	353	79.441	0,28	-0,82

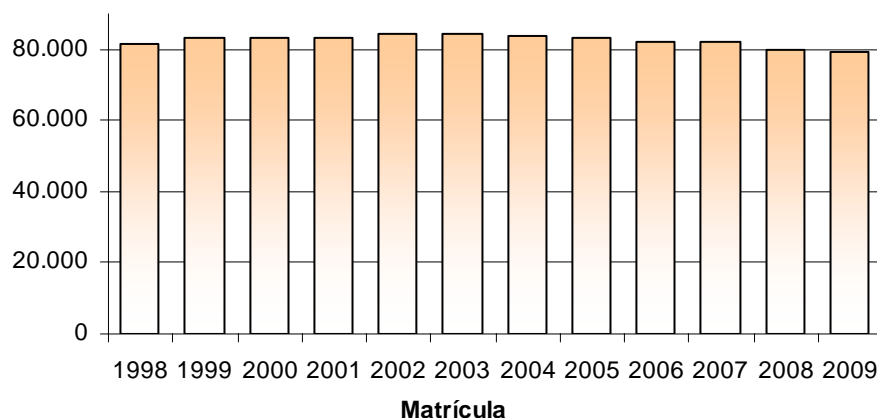
Nota: A partir del Año 2009 con la modificación de la Ley de Educación, los datos correspondientes a 8º y 9º Año de las tres (3) Escuelas Privadas de la Provincia bajo el Plan de Estudios de la Ley Federal de Educación, estadísticamente se contabilizarán dentro del Nivel Medio.
Fuente: Relevamientos Anuales 1998 - 2009 -DINIECE- Departamento Estadística - Dirección General de Planeamiento Consejo Provincial de Educación.

Unidades Educativas Según Año Calendario.
Tipo de Educación Común. Nivel Primario.
Provincia del Neuquén. Período 1998-2009



Nota: A partir del Año 2009 con la modificación de la Ley de Educación, los datos correspondientes a 8º y 9º Año de las tres (3) Escuelas Privadas de la Provincia bajo el Plan de Estudios de la Ley Federal de Educación, estadísticamente se contabilizarán dentro del Nivel Medio.
Fuente: Relevamientos Anuales 1998 - 2009 -DINIECE- Departamento Estadística - Dirección General de Planeamiento Consejo Provincial de Educación.

**Matrícula por Año Calendario.
Tipo de Educación Común. Nivel Primario.
Provincia del Neuquén. Período 1998-2009**



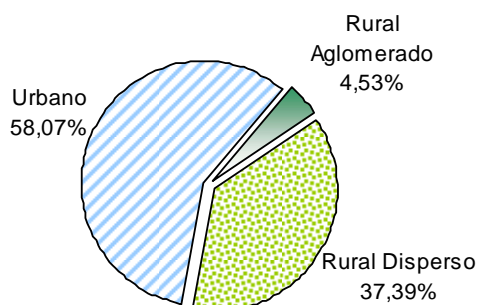
Nota: A partir del Año 2009 con la modificación de la Ley de Educación, los datos correspondientes a 8º y 9º Año de las tres (3) Escuelas Privadas de la Provincia bajo el Plan de Estudios de la Ley Federal de Educación, estadísticamente se contabilizarán dentro del Nivel Medio.
Fuente: Relevamientos Anuales 1998 - 2009 -DINIECE- Departamento Estadística - Dirección General de Planeamiento Consejo Provincial de Educación.

**4.2 Unidades Educativas, Matrícula e Incidencia Según Ámbito.
Tipo de Educación Común. Nivel Primario
Provincia del Neuquén
Año 2009**

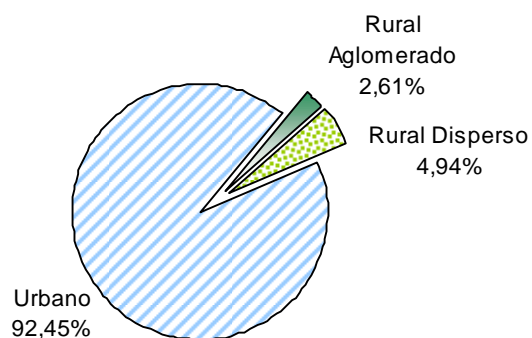
Ámbito	Unidades Educativas		Matrícula	
	Valor Absoluto	Incidencia (en %)	Valor Absoluto	Incidencia (en %)
Total	353	100,00	79.441	100,00
Rural Aglomerado	16	4,53	2.074	2,61
Rural Disperso	132	37,39	3.924	4,94
Urbano	205	58,07	73.443	92,45

Fuente: Relevamiento Anual 2009 -DINIECE- Departamento Estadística - Dirección General de Planeamiento Consejo Provincial de Educación.

**Unidades Educativas en Porcentaje Según Ámbito.
Tipo de Educación Común. Nivel Primario.
Provincia del Neuquén. Año 2009**



**Matrícula en Porcentaje Según Ámbito.
Tipo de Educación Común. Nivel Primario.
Provincia del Neuquén. Año 2009**



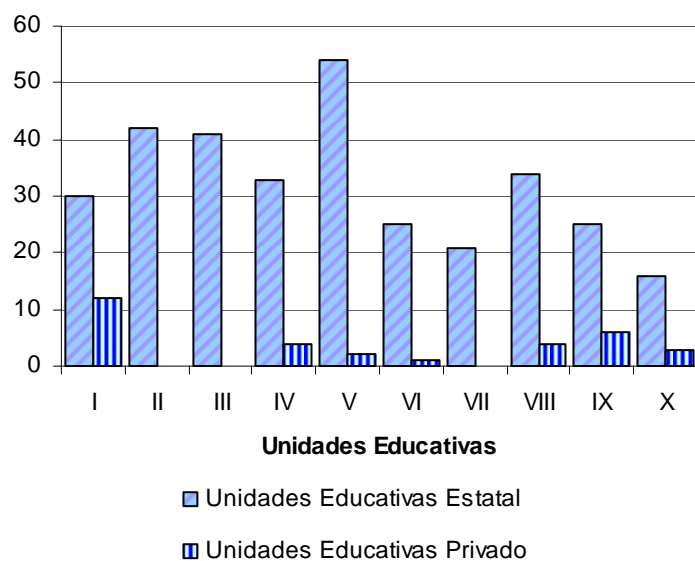
Fuente: Relevamiento Anual 2009 -DINIECE- Departamento Estadística - Dirección General de Planeamiento Consejo Provincial de Educación.

4.3 Unidades Educativas, Matrícula y Cargos por Sector Según Distrito.
Tipo de Educación Común. Nivel Primario.
Provincia del Neuquén
Año 2009

Distrito	Unidades Educativas			Matrícula			Cargos Docentes		
	Total	Estatal	Privado	Total	Estatal	Privado	Total	Estatal	Privado
Total	353	321	32	79.441	71.657	7.784	6.998	6.341	657
I	42	30	12	16.206	12.203	4.003	1.289	977	312
II	42	42	-	8.793	8.793	-	756	756	-
III	41	41	-	6.208	6.208	-	583	583	-
IV	37	33	4	3.708	3.028	680	422	371	51
V	56	54	2	4.592	4.333	259	621	595	26
VI	26	25	1	10.348	9.711	637	753	710	43
VII	21	21	-	2.409	2.409	-	282	282	-
VIII	38	34	4	15.304	14.327	977	1.283	1.211	72
IX	31	25	6	6.023	5.177	846	556	445	111
X	19	16	3	5.850	5.468	382	453	411	42

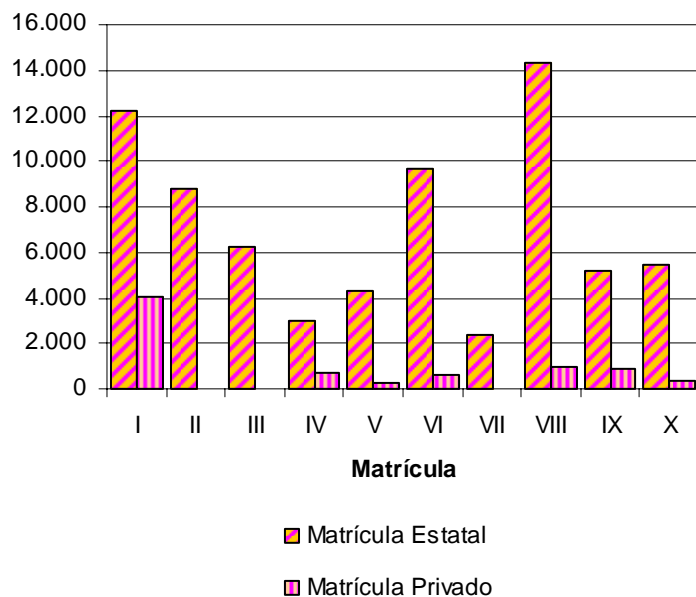
Fuente: Relevamiento Anual 2009 -DINIECE- Departamento Estadística - Dirección General de Planeamiento Consejo Provincial de Educación.

Unidades Educativas por Sector Según Distrito.
Tipo de Educación Común. Nivel Primario.
Provincia del Neuquén. Año 2009



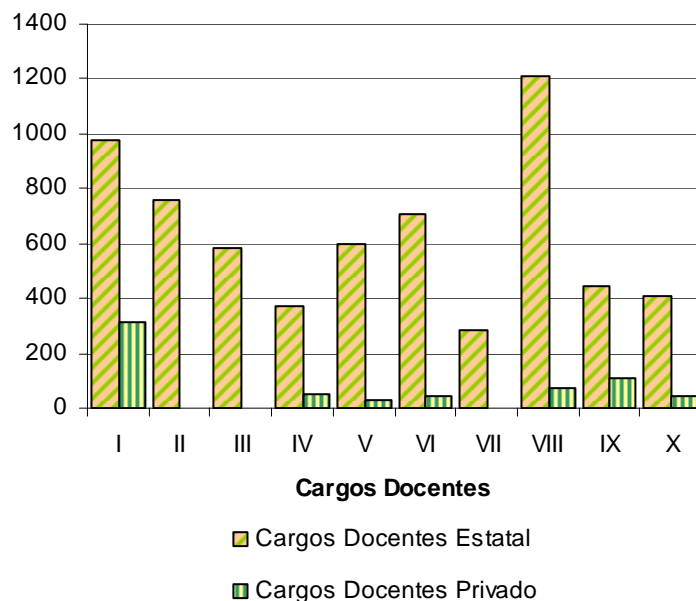
Fuente: Relevamiento Anual 2009 -DINIECE- Departamento Estadística - Dirección General de Planeamiento Consejo Provincial de Educación.

**Matrícula por Sector Según Distrito.
Tipo de Educación Común. Nivel Primario.
Provincia del Neuquén. Año 2009**



Fuente: Relevamiento Anual 2009 -DINIECE- Departamento Estadística - Dirección General de Planeamiento Consejo Provincial de Educación.

**Cargos Docentes por Sector Según Distrito.
Tipo de Educación Común. Nivel Primario.
Provincia del Neuquén. Año 2009**



Fuente: Relevamiento Anual 2009 -DINIECE- Departamento Estadística - Dirección General de Planeamiento Consejo Provincial de Educación.

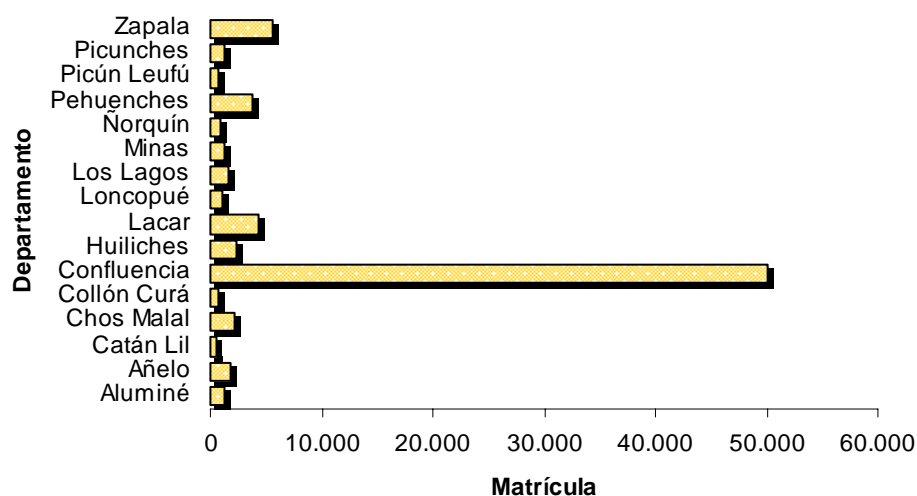
4.4 Matrícula por Año de Estudio Según Departamento. Tipo de Educación Común. Nivel Primario. Provincia del Neuquén. Año 2009

Departamento	Total	Año de Estudio						
		1º Grado	2º Grado	3º Grado	4º Grado	5º Grado	6º Grado	7º Grado
Total	79.441	10.952	10.995	11.425	11.578	11.876	11.491	11.124
Aluminé	1.245	170	174	172	187	177	185	180
Añelo	1.854	281	272	252	262	280	263	244
Catán Lil	523	75	66	63	82	70	97	70
Chos Malal	2.190	278	279	330	318	322	321	342
Collón Curá	749	76	89	122	106	103	125	128
Confluencia	50.103	6.944	6.962	7.102	7.377	7.554	7.247	6.917
Huiliches	2.340	310	329	334	349	320	322	376
Lacar	4.377	570	593	670	591	649	656	648
Loncopué	1.060	169	155	158	168	149	144	117
Los Lagos	1.646	222	238	267	221	245	232	221
Minas	1.236	148	172	164	188	190	193	181
Norquín	822	119	121	114	128	108	130	102
Pehuenches	3.764	567	531	580	576	578	458	474
Picún Leufú	724	90	87	106	101	116	111	113
Picunches	1.229	164	155	185	157	157	206	205
Zapala	5.579	769	772	806	767	858	801	806

Nota: A partir del Año 2009 con la modificación de la Ley de Educación, los datos correspondientes a 8º y 9º Año de las tres (3) Escuelas Privadas de la Provincia, bajo el Plan de Estudios de la Ley Federal de Educación, estadísticamente se contabilizarán dentro del Nivel Medio.

Fuente: Relevamiento Anual 2009 -DINIECE- Departamento Estadística - Dirección General de Planeamiento – Consejo Provincial de Educación.

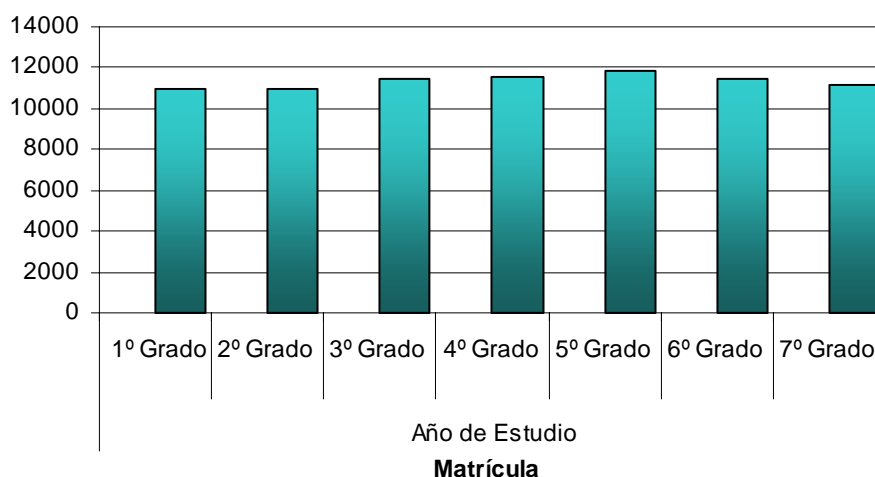
**Matrícula Según Departamento.
Tipo de Educación Común. Nivel Primario.
Provincia del Neuquén. Año 2009**



Nota: A partir del Año 2009 con la modificación de la Ley de Educación, los datos correspondientes a 8º y 9º Año de las tres (3) Escuelas Privadas de la Provincia, bajo el Plan de Estudios de la Ley Federal de Educación, estadísticamente se contabilizarán dentro del Nivel Medio.

Fuente: Relevamiento Anual 2009 -DINIECE- Departamento Estadística - Dirección General de Planeamiento – Consejo Provincial de Educación.

**Matrícula Según Año de Estudio.
Tipo de Educación Común. Nivel Primario.
Provincia del Neuquén. Año 2009**



Nota: A partir del Año 2009 con la modificación de la Ley de Educación, los datos correspondientes a 8º y 9º Año de las tres (3) Escuelas Privadas de la Provincia, bajo el Plan de Estudios de la Ley Federal de Educación, estadísticamente se contabilizarán dentro del Nivel Medio.

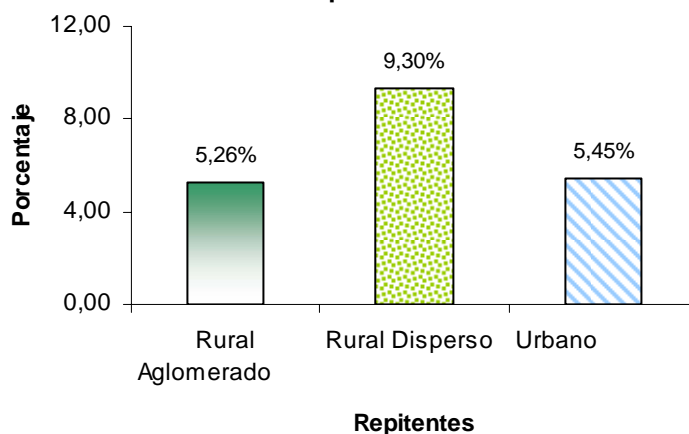
Fuente: Relevamiento Anual 2009 -DINIECE- Departamento Estadística - Dirección General de Planeamiento – Consejo Provincial de Educación.

**4.5 Matrícula, Repitentes y Porcentaje de Repitentes Según Ámbito
Tipo de Educación Común. Nivel Primario.
Provincia del Neuquén
Año 2009**

Ámbito	Matrícula	Repitentes	Repitencia (en %)
Total	79.441	4.474	5,63
Rural Aglomerado	2.074	109	5,26
Rural Disperso	3.924	365	9,30
Urbano	73.443	4.000	5,45

Fuente: Relevamiento Anual 2009 -DINIECE- Departamento Estadística - Dirección General de Planeamiento - Consejo Provincial de Educación

Repitentes en Porcentaje Según Ámbito. Tipo de Educación Común. Nivel Primario. Provincia del Neuquén. Año 2009



Fuente: Relevamiento Anual 2009 -DINIECE- Departamento Estadística - Dirección General de Planeamiento - Consejo Provincial de Educación

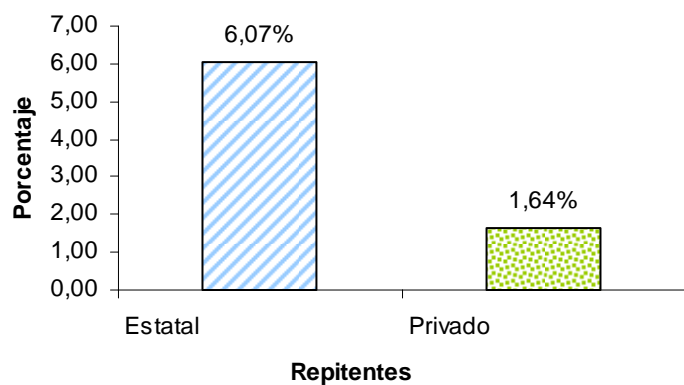
**4.6 Matrícula, Repitentes y Porcentaje de Repitentes Según Sector
Tipo de Educación Común. Nivel Primario
Provincia del Neuquén
Año 2009**

Sector	Matrícula	Repitentes	Repitentes (en %)
--------	-----------	------------	-------------------

Total	79.441	4.474	5,63
Estatal	71.657	4.346	6,07
Privado	7.784	128	1,64

Fuente: Relevamiento Anual 2009 - DINIECE- Departamento Estadística - Dirección General de Planeamiento Consejo Provincial de Educación.

Repitentes en Porcentaje Según Sector. Tipo de Educación Común. Nivel Primario. Provincia del Neuquén. Año 2009



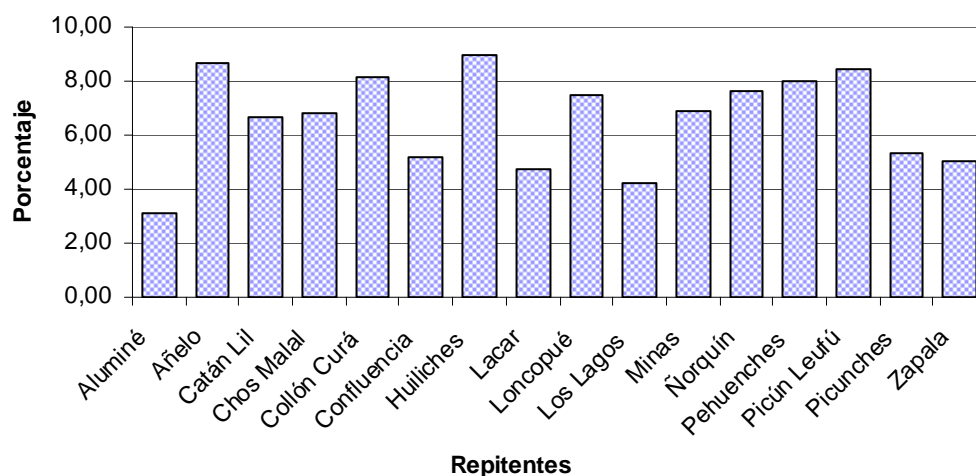
Fuente: Relevamiento Anual 2009 - DINIECE- Departamento Estadística - Dirección General de Planeamiento Consejo Provincial de Educación.

**4.7 Matrícula, Repitentes y Porcentaje de Repitentes Según Departamento
Tipo de Educación Común. Nivel Primario
Provincia del Neuquén
Año 2009**

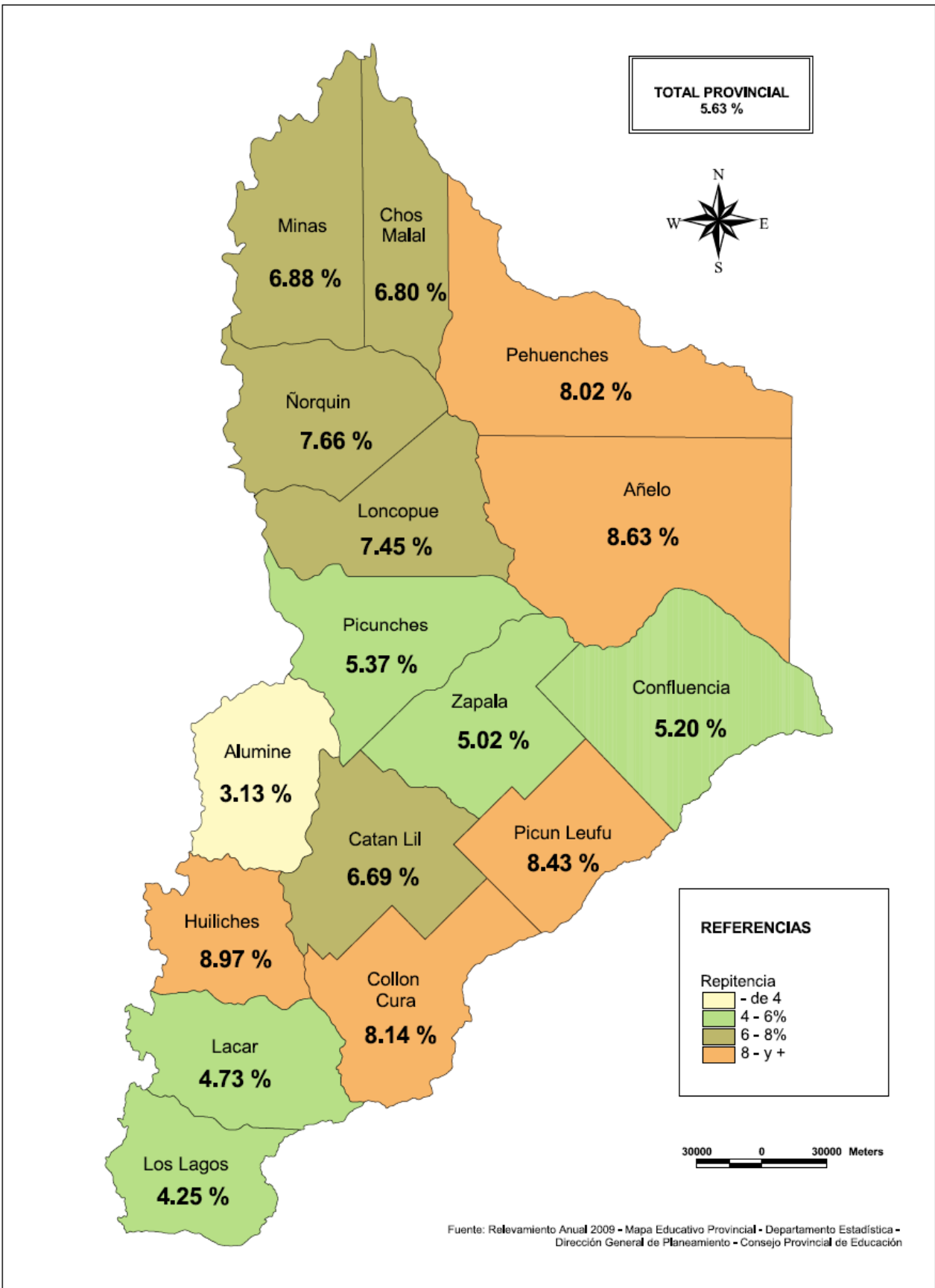
Departamento	Matrícula	Repitentes	Repitentes (en%)
Total	79.441	4.474	5,63
Aluminé	1.245	39	3,13
Añelo	1.854	160	8,63
Catán Lil	523	35	6,69
Chos Malal	2.190	149	6,80
Collón Curá	749	61	8,14
Confluencia	50.103	2.607	5,20
Huiliches	2.340	210	8,97
Lacar	4.377	207	4,73
Loncopué	1.060	79	7,45
Los Lagos	1.646	70	4,25
Minas	1.236	85	6,88
Norquín	822	63	7,66
Pehuenches	3.764	302	8,02
Picún Leufú	724	61	8,43
Picunches	1.229	66	5,37
Zapala	5.579	280	5,02

Fuente: Relevamiento Anual 2009 - DINIECE- Departamento Estadística - Dirección General de Planeamiento Consejo Provincial de Educación.

**Repitentes en Porcentaje Según Departamento.
Tipo de Educación Común. Nivel Primario.
Provincia del Neuquén. Año 2009**



Fuente: Relevamiento Anual 2009 - DINIECE- Departamento Estadística - Dirección General de Planeamiento Consejo Provincial de Educación.



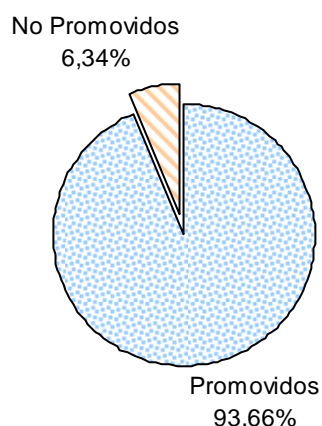
4.8 Alumnos Promovidos, No Promovidos y Porcentaje de Alumnos Promovidos Según Departamento. Tipo de Educación Común. Nivel Primario Provincia del Neuquén. Año 2008(*)

Departamento	Matrícula Final	Promovidos	No Promovidos	Promovidos (en %)
--------------	-----------------	------------	---------------	-------------------

Total	78.786	73.790	4.996	93,66
Aluminé	1.191	1.141	50	95,80
Añelo	1.730	1.555	175	89,88
Catán Lil	509	477	32	93,71
Chos Malal	2.270	2.134	136	94,01
Collón Curá	799	748	51	93,62
Confluencia	49.843	46.705	2.966	93,70
Huiliches	2.406	2.104	250	87,45
Lacar	4.414	4.168	246	94,43
Loncopué	1.049	942	107	89,80
Los Lagos	1.645	1.546	99	93,98
Minas	1.274	1.195	79	93,80
Ñorquín	824	747	77	90,66
Pehuenches	3.607	3.312	295	91,82
Picún Leufú	712	649	63	91,15
Picunches	1.194	1.113	81	93,22
Zapala	5.580	5.254	326	94,16

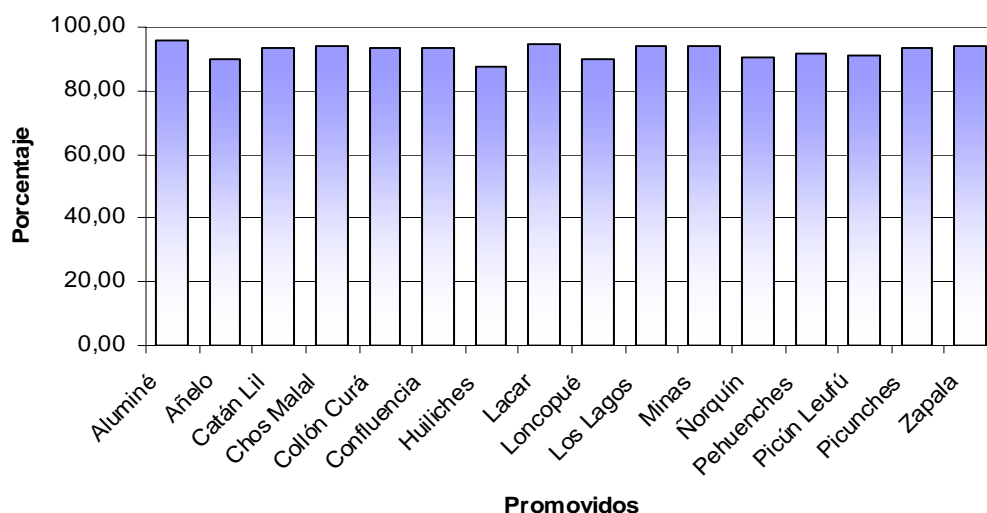
(*) La matrícula final (promovidos más no promovidos) corresponden al año 2008.
Fuente: Relevamiento Anual 2009 - DINIECE- Departamento Estadística -Dirección General de Planeamiento- Consejo Provincial de Educación.

Alumnos en Porcentaje Promovidos y No Promovidos. Tipo de Educación Común. Nivel Primario. Provincia del Neuquén. Año 2008*



(*) La matrícula final (promovidos más no promovidos) corresponden al año 2008.
Fuente: Relevamiento Anual 2009 - DINIECE- Departamento Estadística -Dirección General de Planeamiento- Consejo Provincial de Educación.

**Alumnos en Porcentaje Promovidos por Departamento.
Tipo de Educación Común. Nivel Primario.
Provincia del Neuquén. Año 2008(*)**



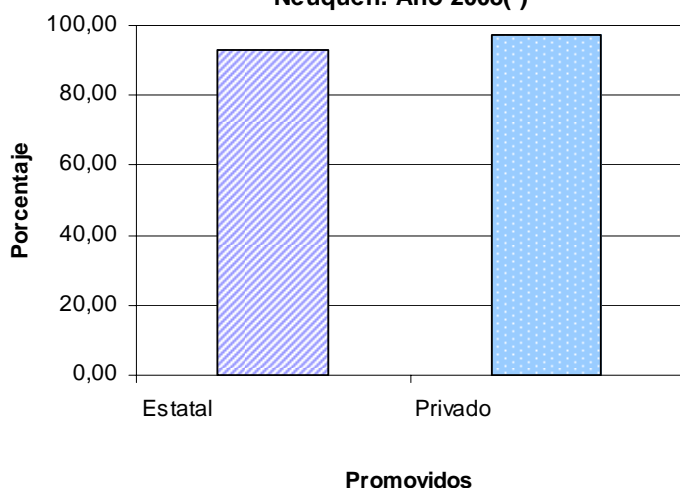
(*) La matrícula final (promovidos más no promovidos) corresponden al año 2008.
Fuente: Relevamiento Anual 2009 - DINIECE- Departamento Estadística -Dirección General de Planeamiento- Consejo Provincial de Educación.

4.9 Alumnos Promovidos, No Promovidos y Porcentaje de Alumnos Promovidos Según Sector. Tipo de Educación Común. Nivel Primario Provincia del Neuquén. Año 2008(*)

Sector	Matrícula Final Total	Promovidos	No Promovidos	Promovidos (en%)
Total	78.786	73.790	4.996	93,66
Estatal	71.222	66.423	4.799	93,26
Privado	7.564	7.367	197	97,40

(*) La matrícula final (promovidos más no promovidos) corresponden al año 2008.
Fuente: Relevamiento Anual 2009 - DINIECE- Departamento Estadística -Dirección General de Planeamiento- Consejo Provincial de Educación.

Promovidos en Porcentaje Según Sector. Tipo de Educación Común. Nivel Primario. Provincia del Neuquén. Año 2008(*)



(*) La matrícula final (promovidos más no promovidos) corresponden al año 2008.

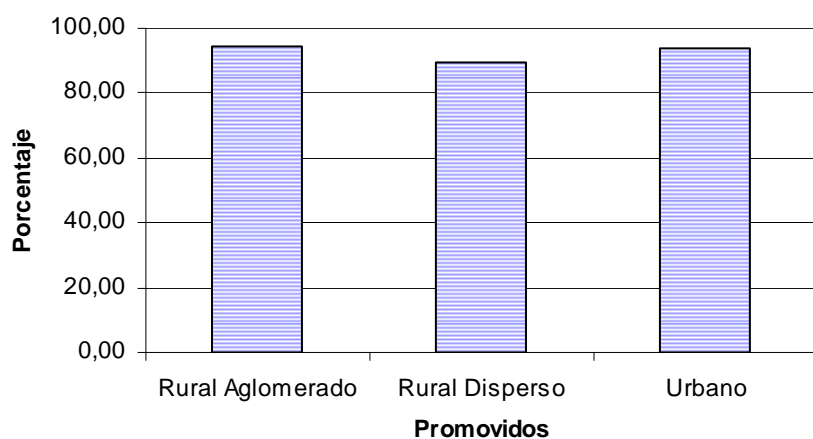
Fuente: Relevamiento Anual 2009 - DINIECE- Departamento Estadística -Dirección General de Planeamiento- Consejo Provincial de Educación.

4.10 Alumnos Promovidos, No Promovidos y Porcentaje de Alumnos Promovidos Según Ámbito. Tipo de Educación Común. Nivel Primario Provincia del Neuquén. Año 2008(*)

Ámbito	Matrícula Final Total	Promovidos	No Promovidos	Promovidos (en%)
Total	78.786	73.790	4.996	93,66
Rural Aglomerado	2.096	1.979	117	94,42
Rural Disperso	3.864	3.460	404	89,54
Urbano	72.826	68.351	4.475	93,86

(*) La matrícula final (promovidos más no promovidos) corresponden al año 2008.
Fuente: Relevamiento Anual 2009 - DINIECE- Departamento Estadística -Dirección General de Planeamiento- Consejo Provincial de Educación.

Promovidos y No Promovidos en Porcentaje Según Ámbito. Tipo de Educación Común. Nivel Primario. Provincia del Neuquén. Año 2008 (*)



(*) La matrícula final (promovidos más no promovidos) corresponden al año 2008.
Fuente: Relevamiento Anual 2009 - DINIECE- Departamento Estadística -Dirección General de Planeamiento- Consejo Provincial de Educación.

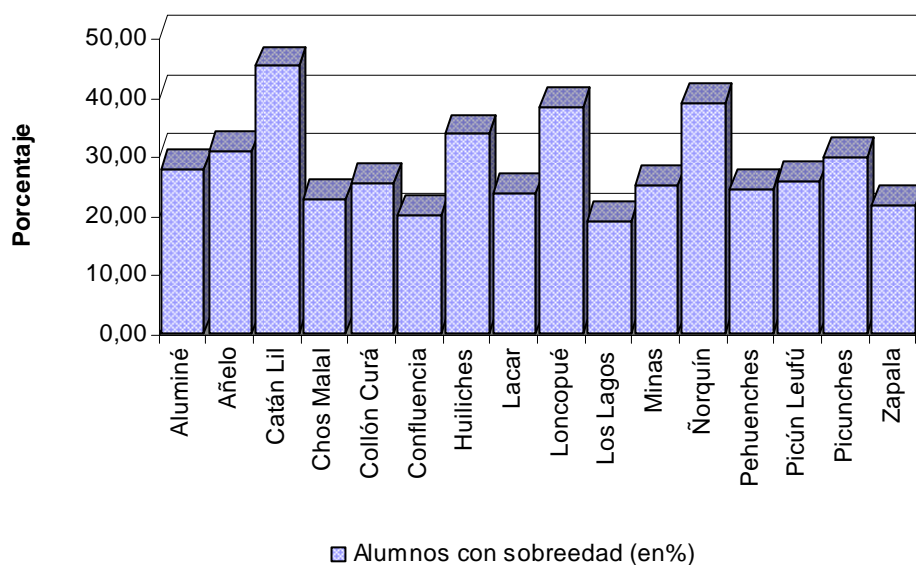
4.11 Matrícula Total, Alumnos con Sobreedad y Porcentaje de Sobreedad Según Departamento. Tipo de Educación Común. Nivel Primario Provincia del Neuquén Año 2009

Departamento	Matrícula total	Alumnos en Edad Habitual	Alumnos con sobreedad	Alumnos con sobreedad (en%)
--------------	-----------------	--------------------------	-----------------------	-----------------------------

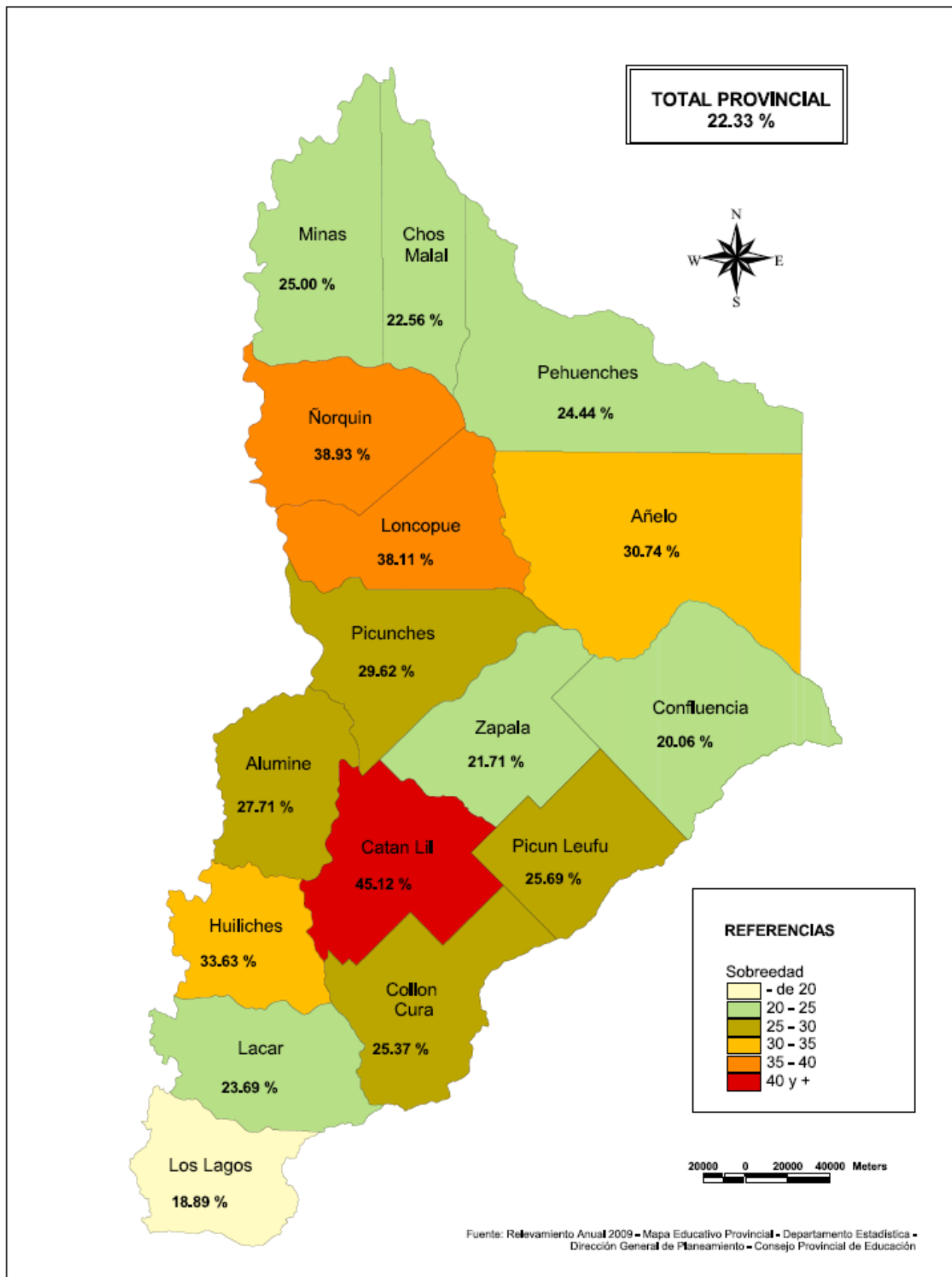
Total	79.441	61.704	17.737	22,33
Aluminé	1.245	900	345	27,71
Añelo	1.854	1.284	570	30,74
Catán Lil	523	287	236	45,12
Chos Malal	2.190	1.696	494	22,56
Collón Curá	749	559	190	25,37
Confluencia	50.103	40.050	10.053	20,06
Huiliches	2.340	1.553	787	33,63
Lacar	4.377	3.340	1.037	23,69
Loncopué	1.060	656	404	38,11
Los Lagos	1.646	1.335	311	18,89
Minas	1.236	927	309	25,00
Norquín	822	502	320	38,93
Pehuenches	3.764	2.844	920	24,44
Picún Leufú	724	538	186	25,69
Picunches	1.229	865	364	29,62
Zapala	5.579	4.368	1.211	21,71

Fuente: Relevamiento Anual 2009 - DINIECE- Departamento Estadística -Dirección General de Planeamiento- Consejo Provincial de Educación.

Alumnos con Sobreedad en Porcentaje Según Departamento. Tipo de Educación Común. Nivel Primario. Provincia del Neuquén. Año 2009



Fuente: Relevamiento Anual 2009 - DINIECE- Departamento Estadística -Dirección General de Planeamiento- Consejo Provincial de Educación.

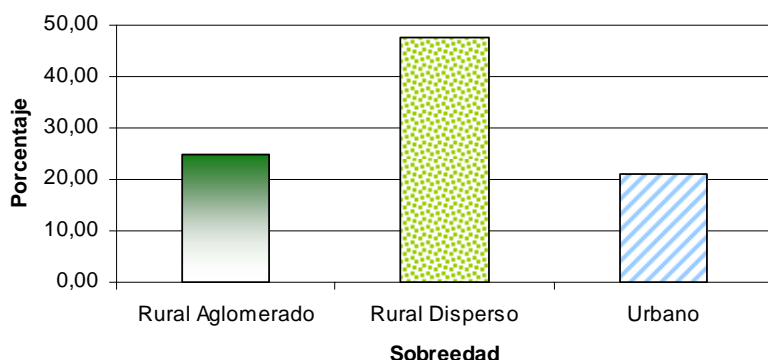


4.12 Matrícula Total, Alumnos con Sobreedad y Porcentaje de Sobreedad Según Ámbito. Tipo de Educación Común. Nivel Primario Provincia de Neuquén Año 2009

Ámbito	Matrícula	Alumnos con Sobreedad	Alumnos con Sobreedad (en %)
Total	79.441	17.737	22,33
Rural Aglomerado	2.074	515	24,83
Rural Disperso	3.924	1.867	47,58
Urbano	73.443	15.355	20,91

Fuente: Relevamiento Anual 2009 - DINIECE- Departamento Estadística -Dirección General de Planeamiento- Consejo Provincial de Educación.

Alumnos con Sobreedad en Porcentaje Según Ámbito. Tipo de Educación Común. Nivel Primario. Provincia del Neuquén. Año 2009.



Fuente: Relevamiento Anual 2009 - DINIECE- Departamento Estadística -Dirección General de Planeamiento- Consejo Provincial de Educación.

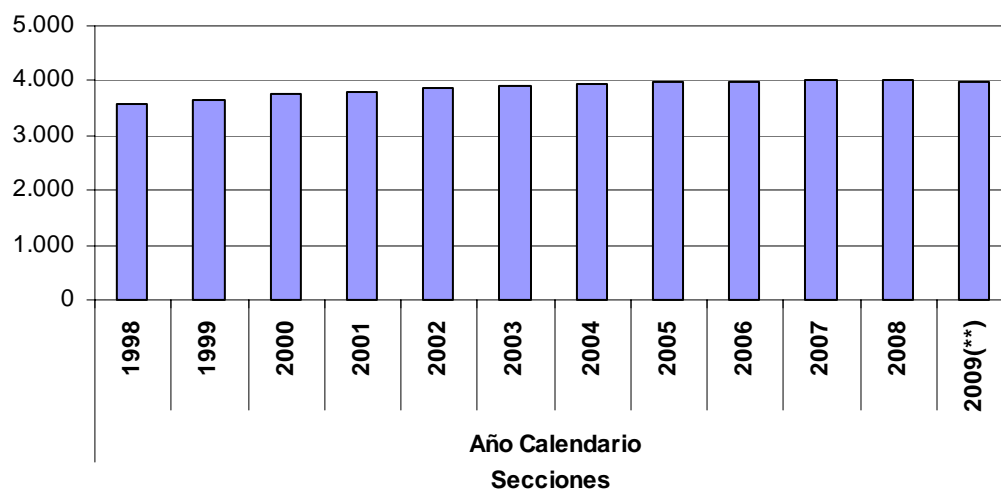
4.13 Secciones por Año Calendario Según Distrito. Tipo de Educación Común. Nivel Primario. Provincia del Neuquén. Período 1998-2009

Distrito(*)	Año Calendario											
	1998	1999	2000	2001	2002	2003	2004	2005	2006	2007	2008	2009(**)
Total	3.574	3.650	3.755	3.809	3.872	3.899	3.935	3.975	3.989	4.015	4.000	3.986
I	709	708	729	737	742	743	747	756	751	757	758	752
II	444	448	454	450	452	454	449	443	457	457	450	447
III	328	338	336	337	340	336	336	335	336	331	328	327
IV	401	405	433	446	454	462	474	490	493	497	505	215
V	283	298	302	303	306	307	308	310	302	310	299	301
VI	350	362	373	389	408	419	429	440	443	449	458	463
VII	135	135	136	138	140	137	138	143	142	145	146	147
VIII	924	956	992	1.009	1.030	1.041	1.054	1.058	1.065	1.069	1.056	766
IX	-	-	-	-	-	-	-	-	-	-	-	287
X	-	-	-	-	-	-	-	-	-	-	-	281

(*) Nota: A partir de agosto de 2008 se crearon los distritos IX y X. Como el Relevamiento Anual es un corte al 30 de abril de cada año, la información figura a partir del año 2009.

(**) Nota: A partir del Año 2009 con la modificación de la Ley de Educación, los datos correspondientes a 8º y 9º Año de las tres (3) Escuelas Privadas de la Provincia, bajo el Plan de Estudios de la Ley Federal de Educación, estadísticamente se contabilizaron dentro del Nivel Medio. Fuente: Relevamiento Anual 1998-2009 -DINIECE- Departamento Estadística - Dirección General de Planeamiento - Consejo Provincial de Educación.

Secciones Según Año Calendario. Tipo de Educación Común. Nivel Primario. Provincia del Neuquén. Año 2009



(**) Nota: A partir del Año 2009 con la modificación de la Ley de Educación, los datos correspondientes a 8º y 9º Año de las tres (3) Escuelas Privadas de la Provincia, bajo el Plan de Estudios de la Ley Federal de Educación, estadísticamente se contabilizaron dentro del Nivel Medio.
Fuente: Relevamiento Anual 1998-2009 -DINIECE- Departamento Estadística - Dirección General de Planeamiento - Consejo Provincial de Educación.

4.14 Promedio de Alumnos y Cantidad de Secciones por Tipo de Sección Según Año de Estudio. Tipo de Educación Común. Nivel Primario. Provincia del Neuquén. Año 2009

Año de Estudio	Tipo de Sección	Secciones	Total Alumnos	Promedio de Alumnos por Sección
Total		3.986	79.441	19,93
1º Año/Grado 2º Año/Grado 3º Año/Grado 4º Año/Grado 5º Año/Grado 6º Año/Grado 7º Año/Grado	Total Independientes	3.756	76.341	20,33
	Independiente	530	10.565	19,93
		528	10.572	20,02
		541	11.037	20,40
		540	11.101	20,56
		542	11.372	20,98
		542	11.017	20,33
		533	10.677	20,03
Secciones Múltiples		230	3.100	13,48

Fuente: Relevamiento Anual 1998-2009 -DINIECE- Departamento Estadística - Dirección General de Planeamiento - Consejo Provincial de Educación.

**4.15 Secciones Independientes Según Tamaño de la Sección.
 Tipo de Educación Común. Nivel Primario
 Provincia del Neuquén
 Año 2009**

Tamaño de la Sección	Secciones
Total	3.756
3	1
4	1
5	2
6	5
7	13
8	8
9	24
10	32
11	46
12	60
13	100
14	103
15	169
16	187
17	197
18	265
19	297
20	320
21	337
22	325
23	299
24	292
25	248
26	160
27	114
28	68
29	39
30	25
31	8
32	4
33	4
34	2
35	1

Moda: Tamaño de la Sección más repetida: **21**
Promedio: Promedio de alumnos por sección Independiente: **20,33**

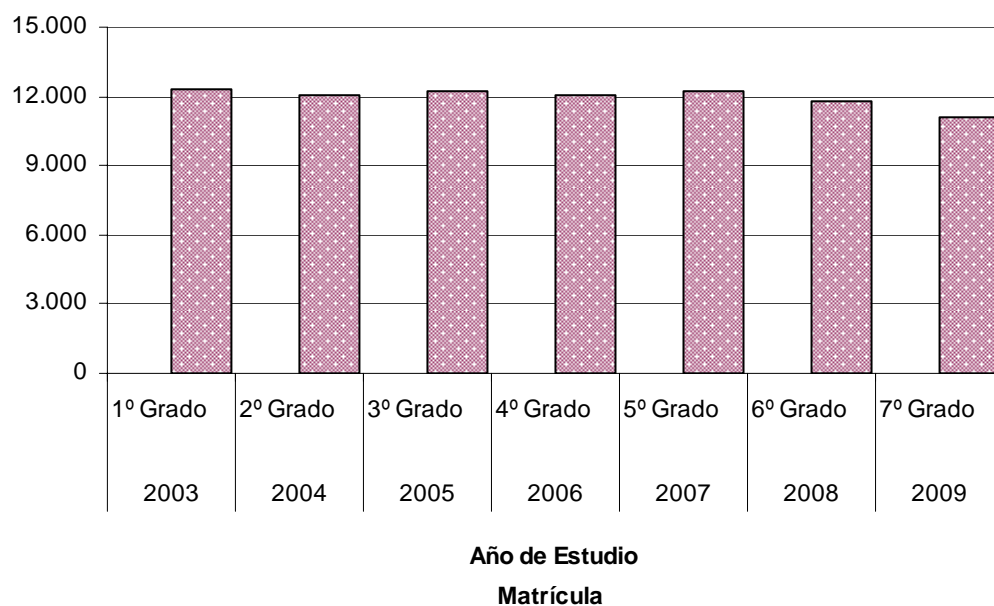
Fuente: Relevamiento Anual 2009 - DINIECE-
 Departamento Estadística -Dirección
 General de Planeamiento- Consejo Provincial
 de Educación.

4.16 Cohorte 2003-2009 Según Departamento.
Tipo de Educación Común. Nivel Primario
Provincia del Neuquén.

Departamento	2003 1º Grado	2004 2º Grado	2005 3º Grado	2006 4º Grado	2007 5º Grado	2008 6º Grado	2009 7º Grado
Total	12.318	12.033	12.189	12.052	12.192	11.750	11.124
Aluminé	179	180	198	189	181	186	180
Añelo	274	266	271	259	264	261	244
Catán Lil	86	93	82	84	74	75	70
Chos Malal	384	372	385	353	373	336	342
Collón Curá	138	135	136	128	127	127	128
Confluencia	7665	7482	7582	7537	7636	7340	6917
Huiliches	392	359	371	359	364	370	376
Lacar	620	657	674	690	708	662	648
Loncopué	173	157	160	157	152	131	117
Los Lagos	219	222	237	229	239	231	221
Minas	206	203	197	195	195	190	181
Ñorquín	139	128	110	122	124	115	102
Pehuenches	508	508	528	525	539	521	474
Picún Leufú	112	114	126	123	121	131	113
Picunches	225	218	224	199	206	223	205
Zapala	998	939	908	903	889	851	806

Fuente: Relevamientos Anuales 2003-2009 -DINIECE- Departamento Estadística - Dirección General de Planeamiento
 Consejo Provincial de Educación.

Cohorte 2003-2009.
Tipo de Educación Común. Nivel Primario.
Provincia del Neuquén.



Fuente: Relevamientos Anuales 2003-2009 -DINIECE- Departamento Estadística - Dirección General de Planeamiento
 Consejo Provincial de Educación.

**4.17 Retención y Desgranamiento Según Departamento.
Cohorte 2003-2009. Tipo de Educación Común. Nivel Primario.
Provincia del Neuquén.**

Departamento	Retención (en %)	Desgranamiento (en %)
--------------	---------------------	--------------------------

<i>Total</i>	90,31	9,69
Aluminé	100,56%	-0,56%
Añelo	89,05%	10,95%
Catán Lil	81,40%	18,60%
Chos Malal	89,06%	10,94%
Collón Curá	92,75%	7,25%
Confluencia	90,24%	9,76%
Huiliches	95,92%	4,08%
Lacar	104,52%	-4,52%
Loncopué	67,63%	32,37%
Los Lagos	100,91%	-0,91%
Minas	87,86%	12,14%
Ñorquín	73,38%	26,62%
Pehuenches	93,31%	6,69%
Picún Leufú	100,89%	-0,89%
Picunches	91,11%	8,89%
Zapala	80,76%	19,24%

Fuente: Relevamientos Anuales 2003-2009 - Departamento Estadística –
Dirección General de Planeamiento - Consejo Provincial de Educación

**4.18 Abandono 2008-2009
Tipo de Educación Común. Nivel Primario
Provincia del Neuquén**

Abandono 2008-2009:	0,02%
----------------------------	--------------

Fuente: Relevamientos Anuales 2008- 2009 Departamento Estadística
Dirección General de Planeamiento -Consejo Provincial de Educación.